

Smlouva o sdružených službách dodávky zemního plynu

ustanovení § 2079 a násl. zákona č. 89/2012 Sb., občanský zákoník, ve znění pozdějších
a zákona č. 458/2000 Sb., o podmínkách podnikání a o výkonu státní správy v energetických
odvětvích a o změně některých zákonů (energetický zákon), ve znění pozdějších předpisů a
příslušných prováděcích předpisů k energetickému zákonu

Smluvní strany:

Zákazník (zadavatel):

Základní škola Ústí nad Orlicí, Komenského 11

se sídlem: Ústí nad Orlicí, Komenského 11

IČ: 75018365

DIČ: -

zastoupené: Mgr. Bc. Radek Škarka, ředitel

bankovní spojení: Komerční banka, a.s.

kontakty: zskome.uo@uokome.cz, tel. 604 402 926

Došlé platby – číslo účtu/kód banky: 5133611/0100

Odeslané platby – číslo účtu/kód banky: 5133611/0100

Korespondenční adresa pro zasílání dokladů: Ústí nad Orlicí, Komenského 11

Elektronická adresa pro zasílání dokladů: zskome.uo@uokome.cz

Způsob úhrady daňových dokladů: platebním příkazem

Osoby pověřené podáním oznámení o nákupu EE:

Ing. Václav Knejp, jednatel TEPVOS, spol. s r.o., e-mail: knejp@tepvos.cz, tel:774673364

Ing. Martin Pirkel, jednatel TEPVOS, spol. s r.o., e-mail: pirkel@tepvos.cz, tel:605949746

ředitel divize ES TEPVOS, spol. s r.o., e-mail: @tepvos.cz, tel:777673355

dále jen „zákazník“ nebo „odběratel“

a

Dodavatel (účastník):

CONTE spol. s r.o.

se sídlem: Ovocný trh 572/11, 11000 Praha 1

IČ: 00565342

DIČ: CZ00565342

Zastoupený: Dipl.-Ing. Romanem Balážem – jednatelem

Ing. Dušanem Niklem - jednatelem

Bankovní spojení: Komerční banka, a.s.

Číslo účtu / kód banky: 115- 3107620297/0100

Zapsána v obchodním rejstříku vedeném Městským soudem v Praze, C 286

EIC dodavatele:

Číslo licence na obchod:

Číslo registrace u Operátora trhu

Kontaktní osoba:

specialista smluvních vztahů

Tel: +420 603 117 737, email: @conte-energy.cz

dále jen „dodavatel“ nebo „obchodník“

dále jen „smluvní strany“

uzavírají tuto smlouvu:

I. Předmět smlouvy

Předmětem této smlouvy je:

- a. Závazek dodavatele dodávat zemní plyn zákazníkovi ve sjednaném rozsahu.
- b. Závazek dodavatele zajistit distribuci sjednaného množství plynu do místa spotřeby (odběrné místo) a sdružené služby distribuční soustavy v kvalitě garantované v Pravidlech provozování distribuční soustavy příslušného provozovatele distribuční soustavy, zveřejněných na internetových stránkách příslušného provozovatele distribuční soustavy.
- c. Závazek zákazníka platit dodavateli za dodávku zemního plynu, uskladnění, jeho distribuci, sdružené služby a ostatní související služby (dále jen sdružené služby dodávky plynu) dle této smlouvy.

II. Místo dodávky

Údaje o jednotlivých odběrných místech jsou uvedeny v příloze č. 1 „Seznam odběrných míst“, která tvoří nedílnou součást této smlouvy.

III. Produkt, cena a vyhodnocení dodávky plynu

Produkt na dodávku plynu pro MO (maloodběry): **pevná cena koeficientu K**

Zemní plyn dodaný zákazníkovi bude dodavatel vyhodnocovat pro jeho vyúčtování takto:

Stanovení ceny pro odběry kategorie MO:

1. Produkt postupná fixace ceny v CZK (Settlement Price)

Cena plynu a souvisejících služeb dodávky je tvořena následujícími složkami:

- a. Jednotková fixní cena komodity, která zahrnuje cenu za energetickou hodnotu dodaného plynu.
- b. Distribuční cena, která zahrnuje regulovanou cenu za distribuci (obsahuje i část přepravy) a případně platbu za překročení příslušné rezervované distribuční kapacity. (dále jen "distribuční cena").

1.1. Jednotková komoditní cena celkového smluvního množství pro rok 2021 je určena dle následujícího vzorce:

$$P_{2021} = \sum_{i=1}^T [(P_{cal_{21di}} + K) * RATE_{CNBdi} * Podíl_i]$$

Kde

P_{2021} je výsledná jednotková komoditní cena celkového smluvního množství jednotlivých skupin odběrů (MO) v Kč pro rok 2021

$P_{cal_{21di}}$ je hodnota výsledné vypořádací denní ceny (Settl.Price) na European Energy Exchange AG pro příslušný plynárenský den d pro produkt rok 2021 (Cal-21) pro zónu NCG v EUR/MWh.

Výsledná vypořádací cena (Settl.Price) na European Energy Exchange AG je veřejně dostupná na internetové stránce:

<https://www.powernext.com/index.php/futures-market-data>

K je pevně stanovený přičítaný koeficient v EUR/MWh

$RATE_{CNB}$ je hodnota směnného kurzu devizového trhu CZK/EUR uvedená pro příslušný den d na stránkách České národní banky. V případě, že pro příslušný den není hodnota směnného kurzu uvedena, použije se hodnota z nejbližšího předcházejícího data. Smluvní strany se dohodly, že za platný kurs ČNB je považován v dané chvíli kurs, který je momentálně oznámený a veřejně dostupný na internetových stránkách ČNB (www.cnb.cz).

i je pořadové číslo tranše

T je počet tranší

Podíl Procentuální hodnota v rozsahu 10% až 100% určující, pro jaký podíl z celkové hodnoty dodávek se cena kalkuluje. Součet všech dílčích podílů je právě roven 100%. Zákazník má povinnost před první tranší dodat údaje o plánované spotřebě v rozdělení na jednotlivé měsíce. Zákazník má právo určit pro částečný nákup libovolný pracovní den v ČR, který je zároveň obchodním dnem burzy EEX.

V případě, že k 21. 12. 2021 není nakoupeno 100% podílu dodávek na příští rok, považuje se za podání požadavku zadavatele pro nákup zbylého podílu první následující pracovní den po uvedených datech v měsíci prosinci, které jsou zároveň obchodním dnem burzy EEX.

1.2. Jednotková komoditní cena celkového smluvního množství pro rok 2022 je určena dle následujícího vzorce:

$$P_{2022} = \sum_{i=1}^T [(P_{cal_{22di}} + K) * RATE_{CNBdi} * Podíl_i]$$

Kde

P_{2022} je výsledná jednotková komoditní cena celkového smluvního množství jednotlivých skupin odběrů (MO) v Kč pro rok 2022

$P_{cal_{22di}}$ je hodnota výsledné vypořádací denní ceny (Settl.Price) na European Energy Exchange AG pro příslušný plynárenský den d pro produkt rok 2022 (Cal-22) pro zónu NCG v EUR/MWh.

Výsledná vypořádací cena (Settl.Price) na European Energy Exchange AG je veřejně dostupná na internetové stránce:

<https://www.powernext.com/index.php/futures-market-data>

K je pevně stanovený přičítaný koeficient v EUR/MWh

$RATE_{CNB}$ je hodnota směnného kurzu devizového trhu CZK/EUR uvedená pro příslušný den d na stránkách České národní banky. V případě, že pro příslušný den není hodnota směnného kurzu uvedena, použije se hodnota z nejbližšího předcházejícího data. Smluvní strany se dohodly, že za platný kurs ČNB je považován v dané chvíli kurs, který je momentálně oznámený a veřejně dostupný na internetových stránkách ČNB (www.cnb.cz).

i je pořadové číslo tranše

T je počet tranší

Podíl Procentuální hodnota v rozsahu 10 % až 100 % určující, pro jaký podíl z celkové hodnoty dodávek se cena kalkuluje. Součet všech dílčích podílů je právě roven 100%. Zákazník má

povinnost před první tranší dodat údaje o plánované spotřebě v rozdělení na jednotlivé měsíce. Zákazník má právo určit pro částečný nákup libovolný pracovní den v ČR, který je zároveň obchodním dnem burzy EEX.

V případě, že k 21. 12. 2021 není nakoupeno 100 % podílu dodávek na příští rok, považuje se za podání požadavku zadavatele pro nákup zbylého podílu první následující pracovní den po uvedeném datu v měsíci prosinci, které jsou zároveň obchodním dnem burzy EEX.

2. Hodnoty koeficientu K

Koeficient pro kategorii MO K = 1,1 EUR/MWh

3. Způsob nákupu plynu a stanovení ceny

Zajištění nákupu dodávky se realizuje prostřednictvím dohody o cenovém ujednání, která tvoří přílohu č. 2 této smlouvy a je její nedílnou součástí. Zákazník oznámí dohodnutým způsobem obchodníkovi záměr provést nákup. Zákazník může provést nákup max. v 5 tranších pro každý kalendářní rok smluvního období. Oznámení o nákupu musí obsahovat velikost tranše v %, které znamená, že dodavatel zajistí požadované množství plynu odpovídající procentnímu podílu z celkového ročního objemu. Zákazník může oznámení nákupu učinit v každý pracovní den nejpozději do 15.00 hod. a nejpozději celkově do 21. 12. 2020 v případě nákupu na rok 2021 a nejpozději celkově do 21. 12. 2021 v případě nákupu na rok 2022. Na základě tohoto oznámení smluvní strany uzavřou dohodu o cenovém ujednání, ve které bude vyjádřena výsledná cena v CZK/1 MWh pro danou tranši dle vzorce uvedeného v části III. bod 1. této smlouvy.

Výsledná jednotková komoditní cena celkového smluvního množství pro příslušný kalendářní rok realizovaného v jednotlivých tranších bude určena váženým průměrem výsledků jednotlivých tranší.

Distribuční cena a výše měsíční distribuční ceny je stanovována v souladu s obecně závazným rozhodnutím příslušného orgánu státní správy a smlouvou o distribuci plynu na základě níž je obchodníkovi pro zákazníka poskytována distribuční kapacita. Výše měsíční distribuční ceny je vypočtena použitím maximálního denního množství (pevná denní rezervovaná distribuční kapacita), které je mezi smluvními stranami sjednáno v této smlouvě pro odběrná místa osazená měřením typu A nebo B. Pro měření typu C je pevná denní rezervovaná distribuční kapacita určena provozovatelem příslušné distribuční soustavy. Výše měsíční distribuční ceny zahrne i případnou platbu za překročení pevné denní rezervované distribuční kapacity nad stanovenou hodnotu, kterou se zákazník zavazuje hradit obchodníkovi při jejím překročení v daném měsíci.

Platbu za distribuci a přepravu plynu, systémové služby a ostatní související služby bude dodavatel účtovat zákazníkovi podle cen platného cenového rozhodnutí ERÚ.

IV. Zálohy a fakturace

MO (maloodběry):

Počet zálohových plateb ve čtvrtletí: 1

Termíny splatnosti zálohových plateb: 15. kalendářní den v měsíci dle platebního kalendáře vystaveného minimálně 21 dnů před splatností první čtvrtletní zálohy

Výše čtvrtletní zálohy: 80 % z předpokládaného čtvrtletního odběru

Fakturace 5 x ročně: 1 x dle odečtového cyklu odběrného místa

4 x fakturace na základě odečtů dodaných odběratelem

Faktura pro MO (daňový doklad) bude odeslán(a) v elektronické podobě na e-mail kontaktní osoby uvedené v záhlaví této smlouvy nejpozději do 12. kalendářního dne a v listinné podobě nejpozději do 15. kalendářního dne prvního měsíce následujícího čtvrtletí, za něž je doklad vystavován.

Splatnost daňových dokladů: 21 dní od data jejich doručení zákazníkovi.

V. Zvláštní ustanovení

Výpovědní lhůta se upravuje na 3 měsíce počínaje prvním dnem měsíce následujícího po měsíci doručení výpovědi dodavateli. Odběratel může tuto smlouvu vypovědět z důvodu opakovaného porušení této smlouvy, např. pokud dodavatel nejméně třikrát provede nekvalitní dodávku zemního plynu, nebo pokud dodavatel nejméně třikrát zašle odběrateli chybné vyúčtování nebo porušení čl. IV. této smlouvy apod.

Dodavatel prohlašuje, že na požádání zákazníka (zadavatele) prokáže, že má s operátorem trhu s plynem uzavřeny všechny nezbytné smlouvy, které jej opravňují k činnostem nezbytným k plnění předmětné veřejné zakázky (smlouvy).

Dodavatel prohlašuje, že na požádání zákazníka (zadavatele) prokáže, že má platnou a účinnou pojistnou smlouvu na škodu vzniklou při plnění předmětu dané veřejné zakázky (smlouvy).

Pro jednotlivá odběrná místa nebude skutečné množství zemního plynu odebraného ve smluvním období nijak limitováno. Zákazník je oprávněn v průběhu smluvního období rušit stávající a zřizovat nová odběrná místa podle svých potřeb. Dodavatel nebude za zrušené odběry požadovat žádnou kompenzaci. Pro nová odběrná místa zahájí dodavatel neprodleně dodávku zemního plynu a sdružených služeb dodávky zemního plynu za podmínek sjednaných v rámci této smlouvy, o čemž uzavřou smluvní strany písemnou dohodu formou dodatku k této smlouvě a za podmínek stanovených touto smlouvou a zákonem o zadávání veřejných zakázek.

Dodavatel se zavazuje po dobu platnosti této smlouvy zajišťovat pro odběratele dodávky zemního plynu nepřetržitě za podmínek, stanovených touto smlouvou.

VI. Podmínky sdružených služeb dodávky plynu

Sdružené služby dodávky plynu MO se uskutečňují v souladu s Obchodními podmínkami dodávky, které jsou přílohou č. 3 této smlouvy, která je nedílnou součástí této smlouvy. S jejich obsahem smluvní strany souhlasí a zavazují se je dodržovat.

Obchodní podmínky dodavatele nesmí být v rozporu se zadávacími podmínkami veřejné zakázky na základě kterých byla uzavřena smlouva, a dále nesmí jakkoli znevýhodňovat postavení zadavatele, např. nesmí obsahovat sankce či jiné postihy za nedodržení smlouvy ze strany zadavatele, nestanoví-li tak tato smlouva.

VII. Pokuty a sankce

V případě, že dodavatel z jakýchkoliv důvodů nedodá odběrateli zemní plyn dle podmínek, stanovených touto smlouvou, je odběratel oprávněn požadovat po dodavateli jednorázovou smluvní pokutu ve výši 150.000,- Kč za každý jednotlivý případ. Dodavatel je povinen takto vyčíslenou smluvní pokutu odběrateli uhradit.

Současně se dodavatel zavazuje odběrateli nahradit veškerou škodu, která odběrateli vznikla v souvislosti s nedodáním zemního plynu, spočívající ve zvýšených nákladech za odběr zemního plynu od jiného – náhradního dodavatele a to do 15 dnů od obdržení vyúčtování vzniklé škody.

V případě prodlení dodavatele s termínem fakturace, je odběratel oprávněn požadovat po dodavateli smluvní pokutu ve výši 20.000,- Kč za každý jednotlivý případ. Dodavatel je povinen takto vyčíslenou smluvní pokutu odběrateli uhradit.

V případě prodlení odběratele s úhradou faktur dle čl. IV. této smlouvy, je dodavatel oprávněn požadovat po zákazníkovi smluvní pokutu ve výši 0,05 % z dlužné částky za každý den prodlení. Odběratel je povinen takto vyčíslenou smluvní pokutu dodavateli uhradit.

VIII. Doba platnosti smlouvy a závěrečná ustanovení

Dodávka se uskuteční od 1. 1. 2021. Tato smlouva se uzavírá na dobu určitou do 31. 12. 2022. Smlouva nabývá platnosti podpisem obou smluvních stran.

Tato smlouva je vyhotovena ve třech stejnopisech, z nichž jeden stejnopis obdrží dodavatel a dva stejnopisy odběratel.

V případě jakýchkoli nesrovnalostí či kontradikcí mezi zněním této smlouvy (bez její přílohy či bez jejích příloh) a jednotlivými přílohami smlouvy je rozhodující znění smlouvy.

V případě jakýchkoli nesrovnalostí či kontradikcí mezi zněním jednotlivých příloh smlouvy je rozhodující znění té přílohy, která je první v číselném pořadí.

Práva a povinnosti smluvních stran vyplývající z této smlouvy přechází na případné právní nástupce smluvních stran.

Zákazník podpisem této smlouvy uděluje souhlas, aby dodavatel uzavřel s příslušným provozovatelem distribuční soustavy smlouvu o distribuci zemního plynu do jednotlivých odběrných míst.

Smluvní strany prohlašují, že se podrobně seznámily s obsahem této smlouvy, jejímu obsahu porozuměly a nejsou si vědomy žádných překážek, nároků třetích osob ani jiných právních vad, které by jejímu uzavření bránily či způsobovaly její neplatnost.

Práva a závazky v této smlouvě výslovně neupravené se řídí a vykládají dle příslušných ustanovení zákona č. 89/2012 Sb., občanský zákoník, ve znění pozdějších předpisů.

Na důkaz toho připojují k tomu oprávnění zástupci smluvních stran své podpisy.

Přílohy:

Příloha č. 1 - Seznam odběrných míst - zemní plyn

Příloha č. 2 - Dohoda o cenovém ujednání - vzor

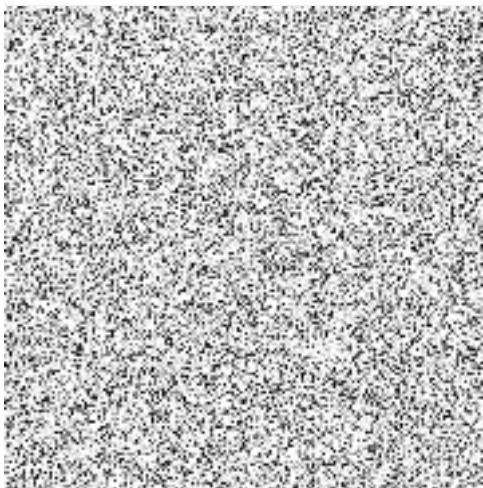
Příloha č. 3 - Obchodní podmínky dodavatele pro dodávku zemního plynu

Zákazník:

V Ústí nad Orlicí dne: 12.6.2020

Jméno: Mgr. Bc. Radek Škarka

Funkce: ředitel

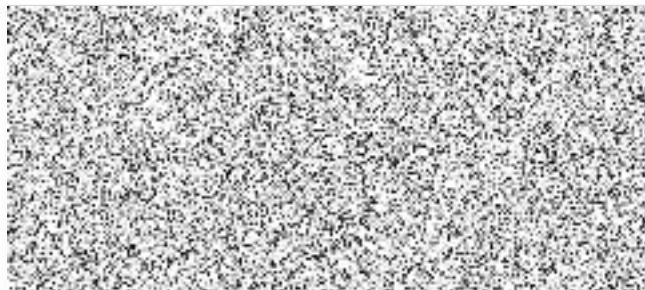


Dodavatel:

V Praze dne: 1.6.2020

Jméno: Dipl.-Ing. Roman Baláž

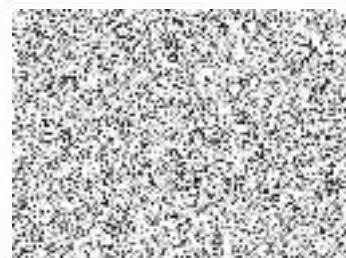
Funkce: jednatel



Dodavatel:

Jméno: Ing. Dušan Nikel

Funkce: jednatel



Příloha č. 1 - Seznam odběrných míst - zemní plyn

Číslo odběrného místa	EIC kód	Číslo měřidla	Adresa místa spotřeby	Období od - do	Kategorie odběru	Spotřeba za rok 2019
						[MWh/rok]
<i>Zákazník: Základní škola Ústí nad Orlicí, Komenského 11, 562 01 Ústí nad Orlicí, IČ 75018365</i>						
9300439206	27ZG500Z0082674B	5985924	Komenského 11, 562 01 Ústí nad Orlicí	01.01.2021 - 31.12.2022	MO	419,506
9300439206	27ZG500Z0082674B	6081486	Komenského 11, 562 01 Ústí nad Orlicí	01.01.2021 - 31.12.2022	MO	1,781
9300439206	27ZG500Z0082674B	26236964	Komenského 11, 562 01 Ústí nad Orlicí	01.01.2021 - 31.12.2022	MO	2,849
Celkem						424,136

Příloha č. 2 - Dohoda o cenovém ujednání - vzor

DOHODA O CENOVÉM UJEDNÁNÍ č. ... VZOR

dle uzavřené smlouvy o sdružených službách dodávky zemního plynu ze dne
(dále jen „smlouva“)

Smluvní strany:

Zákazník (zadavatel):

Základní škola Ústí nad Orlicí, Komenského 11

se sídlem: Ústí nad Orlicí, Komenského 11

IČ: 75018365

DIČ: -

zastoupené: Mgr. Bc. Radek Škarka, ředitel

bankovní spojení: Komerční banka, a.s.

kontakty: zskome.uo@uokome.cz, tel. 604 402 926

Došlé platby – číslo účtu/kód banky: 5133611/0100

Odeslané platby – číslo účtu/kód banky: 5133611/0100

Korespondenční adresa pro zasílání dokladů: Ústí nad Orlicí, Komenského 11


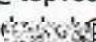
Elektronická adresa pro zasílání dokladů: zskome.uo@uokome.cz

Způsob úhrady daňových dokladů: platebním příkazem

Osoby pověřené podáním oznámení o nákupu EE:

Ing. Václav Knejp, jednatel TEPVOS, spol. s r.o., e-mail: knejp@tepvos.cz, tel: 774673364

Ing. Martin Pirkel, jednatel TEPVOS, spol. s r.o., e-mail: pirkl@tepvos.cz, tel: 605949746

 ředitel divize ES TEPVOS, spol. s r.o., e-mail: @tepvos.cz, tel: 777673355

a

Dodavatel (účastník):

CONTE spol. s r.o.

se sídlem: Ovocný trh 572/11, 11000 Praha 1

IČ: 00565342

DIČ: CZ00565342

Zastoupený: Dipl.-Ing. Romanem Balážem – jednatelem

Ing. Dušanem Niklem - jednatelem

Bankovní spojení: Komerční banka, a.s.

Číslo účtu / kód banky: 115- 3107620297/0100

Zapsána v obchodním rejstříku vedeném Městským soudem v Praze, C 286

EIC dodavatele:

Číslo licence na obchod:

Číslo registrace u Operátora trh:

dále jen „smluvní strany“

Smluvní strany tímto sjednávají Dohodu o cenovém ujednání v následujícím rozsahu:

Termín účinnosti ceny začíná v 6:00 hod. dne 1.1.2021 a končí v 5:59 hod. dne 1.1.2022.

Akceptační potvrzení ceny za dodávku zemního plynu v roce 2021 – Dodávka plynu pro město Ústí nad Orlicí a jím zřízené organizace

Smluvní strany tímto potvrzují odsouhlasené výsledné ceny k níže definovaným produktům.

Vazba ceny je odvozena od cen na European Energy Exchange AG pro zónu NCG a od zvoleného produktu dle uzavřené smlouvy.

Výsledné ceny jednotlivých produktů jsou odvozeny: <http://www.eex.com/> ze dne

Přehled množství a produktu:

KATEGORIE ODBĚRU	PRODUKT EEX	POŽADOVANÉ MNOŽSTVÍ V % Z DODÁVKY ZP PRO ROK 2021	SJEDNANÝ KOEFIČIENT EUR/MWH
MALOODBĚR	CAL-21		1,1

Konečné ceny:

DODÁVKA PLYNU PRO MĚSTO ÚSTÍ NAD ORLÍČÍ A JÍM ZŘÍZENÉ ORGANIZACE					
KATEGORIE ODBĚRU	PRODUKT EEX	SETTLEMENT PRICE EUR/MWH	PŘÍČITANÝ KOEFIČIENT EUR/MWH	KURS CZK/EUR	VÝLEDNÁ CENA CZK/MWH
MALOODBĚR	CAL-21		1,1		

V ostatním se práva a povinnosti smluvních stran řídí ustanoveními smlouvy a následujících případných dodatků k této smlouvě.

V Praze dne hod.

V Ústí nad Orlicí dnehod.

.....
dodavatel
(podpis, razítko)

.....
odběratel
(podpis, razítko)

DOHODA O CENOVÉM UJEDNÁNÍ č. ... VZOR

dle uzavřené smlouvy o sdružených službách dodávky zemního plynu ze dne
(dále jen „smlouva“)

Smluvní strany:

Zákazník (zadavatel):

Základní škola Ústí nad Orlicí, Komenského 11

se sídlem: Ústí nad Orlicí, Komenského 11

IČ: 75018365

DIČ: -

zastoupené: Mgr. Bc. Radek Škarka, ředitel

bankovní spojení: Komerční banka, a.s.

kontakty: zskome.uo@uokome.cz, tel. 604 402 926

Došlé platby – číslo účtu/kód banky: 5133611/0100

Odeslané platby – číslo účtu/kód banky: 5133611/0100

Korespondenční adresa pro zasílání dokladů: Ústí nad Orlicí, Komenského 11

Elektronická adresa pro zasílání dokladů: zskome.uo@uokome.cz

Způsob úhrady daňových dokladů: platebním příkazem

Osoby pověřené podáním oznámení o nákupu EE:

Ing. Václav Knejp, jednatel TEPVOS, spol. s r.o., e-mail: knejp@tepvos.cz, tel: 774673364

Ing. Martin Pirkel, jednatel TEPVOS, spol. s r.o., e-mail: pirkl@tepvos.cz, tel: 605949746

Ředitel divize ES TEPVOS, spol. s r.o., e-mail: @tepvos.cz, tel: 777673355

a

Dodavatel (účastník):

CONTE spol. s r.o.

se sídlem: Ovocný trh 572/11, 11000 Praha 1

IČ: 00565342

DIČ: CZ00565342

Zastoupený: Dipl.-Ing. Romanem Balážem – jednatelem

Ing. Dušanem Niklem - jednatelem

Bankovní spojení: Komerční banka, a.s.

Číslo účtu / kód banky: 115- 3107620297/0100

Zapsána v obchodním rejstříku vedeném Městským soudem v Praze, C 286

EIC dodavatele:

Číslo licence na obchod:

Číslo registrace u Operátora trž:

dále jen „smluvní strany“

Smluvní strany tímto sjednávají Dohodu o cenovém ujednání v následujícím rozsahu:

Termín účinnosti ceny začíná v 6:00 hod. dne 1.1.2021 a končí v 5.59 hod. dne 1.1.2023.

Akceptační potvrzení ceny za dodávku zemního plynu v roce 2022 – Dodávka plynu pro město Ústí nad Orlicí a jím zřízené organizace

Smluvní strany tímto potvrzují odsouhlasené výsledné ceny k níže definovaným produktům.

Vazba ceny je odvozena od cen na European Energy Exchange AG pro zónu NCG a od zvoleného produktu dle uzavřené smlouvy.

Výsledné ceny jednotlivých produktů jsou odvozeny: <http://www.eex.com/> ze dne

Přehled množství a produktu:

KATEGORIE ODBĚRU	PRODUKT EEX	POŽADOVANÉ MNOŽSTVÍ V % Z DODÁVKY ZP PRO ROK 2022	SJEDNANÝ KOEFIČENT EUR/MWH
MALOODBĚR	CAL-22		1,1

Konečné ceny:

DODÁVKA PLYNU PRO MĚSTO ÚSTÍ NAD ORLICÍ A JÍM ZŘÍZENÉ ORGANIZACE					
KATEGORIE ODBĚRU	PRODUKT EEX	SETTLEMENT PRICE EUR/MWH	PŘÍČITANÝ KOEFIČENT EUR/MWH	KURS CZK/EUR	VÝSLEDNÁ CENA CZK/MWH
MALOODBĚR	CAL-22		1,1		

V ostatním se práva a povinnosti smluvních stran řídí ustanoveními smlouvy a následujících případných dodatků k této smlouvě.

V Praze dne hod.

V Ústí nad Orlicí dnehod.

.....
dodavatel
(podpis, razítko)

.....
zákazník
(podpis, razítko)

Příloha č. 3 - Obchodní podmínky dodavatele pro dodávku zemního plynu

OBCHODNÍ PODMÍNKY SMLOUVY O SDRUŽENÝCH SLUŽBÁCH DODÁVKY ZEMNÍHO PLYNU

kteřou podle příslušných ustanovení zákona č. 89/2012 Sb., občanský zákoník a podle zákona č. 458/2000 Sb., o podmínkách podnikání a o výkonu státní správy v energetických odvětvích v platném znění a jeho prováděcích předpisů uzavřely níže uvedeného dne (dále jen „Smlouva“)

1. Smluvní strany

1.1. Dodavatel:

Název společnosti	CONTE spol. s r.o.
Sídlo	Ovocný trh 572/11, Staré Město, 110 00 Praha 1
IČO	00565342

1.2. Zákazník:

Název společnosti	Základní škola Ústí nad Orlicí, Komenského 11
Sídlo	Ústí nad Orlicí, Komenského 11
IČO	75018365

Dodavatel a Zákazník jsou dále označováni pro potřeby této Smlouvy též jako „Smluvní strany“

2. Předmět Smlouvy

- 2.1. Předmětem této Smlouvy je závazek Dodavatele zajistit pro Zákazníka dodávku plynu pro jeho vlastní potřebu ve sjednaném množství, jakosti, čase a místě tak, jak vyplývá z Přílohy č. 1 Seznam odběrných míst Smlouvy o sružených službách dodávky plynu, ve které jsou specifikována jednotlivá odběrná místa.
- 2.2. Předmětem této Smlouvy je také zajištění přepravních, distribučních, a jiných služeb, které souvisí s předmětnou dodávkou plynu, včetně zabezpečení nezbytných kroků souvisejících se změnou dodavatele (komunikace s distributory a OTE).
- 2.3. Předmětem této Smlouvy je závazek Zákazníka odebírat od Dodavatele plyn ve sjednaném množství, jakosti, čase a místě tak, jak vyplývá z Přílohy č. 1 Seznam odběrných míst Smlouvy o sružených službách dodávky plynu a závazek Zákazníka zaplatit Dodavateli sjednanou cenu za dodaný plyn a za s tím spojená plnění.
- 2.4. Smluvní strany se zavazují při plnění této Smlouvy postupovat v souladu s platným a účinným zněním Řádu provozovatele přepravní soustavy (dále jen „Řád“) a příslušnými předpisy vydávanými Operátorem trhu (dále jen „OTE“). V případě změn těchto dokumentů bude pro postup stran rozhodující znění, které je účinné v den, kdy je plnění prováděno, a v případě prodlení s plněním v den, kdy plnění mělo být provedeno.
- 2.5. Dodávka plynu se uskutečňuje z distribuční sítě příslušného provozovatele distribuční soustavy (dále jen „PDS“) na základě platné „Smlouvy o připojení k distribuční soustavě“ a „Smlouvy

o distribuci“ v souladu s podmínkami Pravidel trhu s plynem a Řádem provozovatele příslušné distribuční soustavy.

2.6. Dodavatel je zodpovědný za odchylku.

3. Závazky Dodavatele a Zákazníka

- 3.1. Dodavatel se zavazuje dodat Zákazníkovi sjednaná množství plynu v období dodávky dle Článku 8 této smlouvy. Dodavatel se zavazuje dodat Zákazníkovi sjednaná množství plynu do místa spotřeby Zákazníka stanoveného ve Smlouvě. Dodávka plynu je považována za splněnou přechodem plynu z příslušné distribuční soustavy přes měřidlo (plynoměr) do předmětného místa spotřeby zákazníka.
- 3.2. Nedodání množství plynu či nesplnění kvality plynu mající důvod ve stavu nouze a/nebo z předcházení stavu nouze, nejsou považována za nedodávku či nesplnění povinnosti Dodavatele.
- 3.3. Zákazník se zavazuje odebrat od Dodavatele v každém dílčím období dodávky množství plynu uvedené v Příloze č. 1 Seznam odběrných míst Smlouvy o sdružených službách dodávky plynu.
- 3.4. Toleranční odchylka odběru je – 100 %, + 100 % ze smlouveného množství dle Přílohy č. 1 Seznam odběrných míst Smlouvy o sdružených službách dodávky plynu.
- 3.5. Zákazník je povinen nebýt po dobu účinnosti Smlouvy účastníkem účinného smluvního vztahu s jiným dodavatelem s plynem z důvodu přenesení odpovědnosti za odchylku na Dodavatele dle ustanovení č. 2.6 Smlouvy a v předmětném místě spotřeby od něho odebírat zemní plyn. Porušení této povinnosti je podstatným porušením Smlouvy, které opravňuje Dodavatele k odstoupení od Smlouvy.
- 3.6. Zákazník je povinen respektovat pravidla vydaná příslušným PDS při odběru zemního plynu podle Smlouvy stanovená zejména v Řádu a zajistit přístup k měřidlu (plynoměru) pro účely Dodavatele nebo PDS nebo jimi pověřených osob.
- 3.7. Smluvní strany považují obsah této smlouvy za důvěrný, ve smyslu, jak jej upravují ustanovení § 504 a násl. občanského zákoníku v platném znění. Bez souhlasu druhé smluvní strany může smluvní strana poskytnout údaje z této smlouvy pouze svým akcionářům, společníkům, vlastníkům, právním a daňovým poradcům, auditorům a v případech, kdy je tato smluvní strana povinna poskytnout tyto informace ze zákona. Ve všech ostatních případech je poskytnutí informací a údajů z této smlouvy podmíněno výslovným písemným souhlasem druhé smluvní strany, který nebude bezdůvodně odpírán. Smluvní strana, která poskytne údaje a informace třetí osobě, je povinna zabezpečit jejich ochranu ve smyslu citovaných ustanovení občanského zákoníku.

4. Cena

- 4.1. Cena dodávaného plynu je tvořena následujícími jednotkovými cenami:
 - a) **jednotková komoditní cena**, která zahrnuje sjednanou jednotkovou cenu za energetickou hodnotu plynu včetně ceny strukturování a přepravy.
 - b) **cena za distribuci a služby Operátora trhu** je stanovena Energetickým regulačním úřadem a jde o regulovanou část ceny.
- 4.2. Jednotková komoditní cena a způsob nákupu je stanoven viz Smlouva o sdružených službách dodávky plynu část III. Produkt, cena a vyhodnocení dodávky plynu.
- 4.3. Součástí kupní ceny není daň z přidané hodnoty, kterou Dodavatel vyúčtuje v každé faktuře, a Zákazník zaplatí ve výši určené obecně závazným právním předpisem ke dni uskutečnění příslušného zdanitelného plnění.
- 4.4. Součástí komoditní ceny není cena za distribuci a služby Operátora trhu.

- 4.5. Aktuální cena za distribuci a za služby Operátora trhu je taktéž hrazena Zákazníkem a jejich výše stanovuje Energetický regulační úřad ve svém Cenovém rozhodnutí.
- 4.6. Součástí ceny nejsou ani další daně určené obecně závazným právním předpisem.

5. Fakturační a platební podmínky

- 5.1. Cena bude vyúčtována Dodavatelem Zákazníkovi fakturou vystavenou za podmínek vyplývajících z této Smlouvy a daňových předpisů České republiky.
- 5.2. Podmínky platby záloh viz Smlouva o sdružených službách dodávky zemního plynu, část IV. Zálohy a fakturace. Platební kalendář záloh bude zaslán elektronicky na e-mailovou adresu uvedenou viz první strana smlouvy, hlavička Zákazníka.
- 5.3. Na vyúčtovací faktuře bude vyúčtován odběr odběrného místa, ve kterém PDS provedla odečet v uplynulém fakturačním období. Ve vyúčtovací faktuře budou odečteny zaplacené zálohy. Pokud budou zaplacené zálohy vyšší než fakturovaná částka, přeplatek bude uhrazen na bankovní účet Zákazníka do 21 dnů od vystavení faktury. Pokud zaplacené zálohy nebudou stačit k úhradě faktury, Zákazník Dodavateli doplatí rozdíl mezi fakturovanou částkou a zaplacenými zálohami (doplatek) do data splatnosti uvedeného na faktuře. Splatnost faktur je 21 dnů od vystavení faktury. Faktury Dodavatel vystaví bez zbytečného odkladu po skončení každého zúčtovacího období.
- 5.4. Faktury, platební kalendáře a další doklady budou zaslány elektronickou formou na e-mailové adresy viz první strana smlouvy, hlavička Zákazníka.
- 5.5. Splatné faktury a zálohové platby jsou uhrazeny dnem připsání celé částky na účet Dodavatele.
- 5.6. Zjistí-li kterákoliv Smluvní strana chyby nebo omyly při vyúčtování plateb ze Smlouvy, vzniklé např. nesprávnou funkcí měřidla (plynoměru), nesprávným odečtem měřidla (plynoměru), použitím nesprávné ceny, chybou v psaní nebo výpočtech, nevrácením nezapočtených zaplacených přeplateků a podobně, má nárok na vzájemné vypořádání prostřednictvím reklamace.
- 5.7. Reklamací se rozumí výzva druhé Smluvní straně k odstranění zjištěného stavu a k jeho nápravě. Písemnou reklamaci lze uplatnit do třiceti (30) dnů od jejího doručení. Neuplatní-li Zákazník reklamaci ve lhůtě zde uvedené, může Dodavatel reklamaci odmítnout. Dodavatel je povinen vyřídit reklamaci Zákazníka ve lhůtách stanovených příslušnými platnými právními předpisy. Reklamací nemá odkladný účinek na splatnost faktur a záloh, nedohodnou-li se smluvní strany jinak.

6. Smluvní sankce, přerušení dodávky a odstoupení od smlouvy

- 6.1. Dostane-li se Zákazník do prodlení s placením jakékoliv dlužné částky podle této Smlouvy, je povinen zaplatit Dodavateli úrok z prodlení dle příslušného platného právního předpisu.
- 6.2. Trvá-li prodlení Zákazníka podle ustanovení č. 6.1 tohoto článku více než tři (3) pracovní dny, Dodavatel elektronickou formou vyzve Zákazníka k zaplacení dlužné částky. Bude-li Zákazník nadále v prodlení s platbou, je Dodavatel oprávněn kdykoli přerušit dodávku plynu, a to po uplynutí tří (3) pracovních dnů po odeslání druhé upomínky. Současně je Dodavatel oprávněn informovat o přerušení dodávky operátora trhu a příslušného provozovatele distribuční soustavy, přičemž Dodavatel nebude od data přerušení dodávky zodpovědný za odchylku Zákazníka. Zákazník bere na vědomí, že přerušení dodávky plynu provede příslušný Distributor na žádost Dodavatele a na náklady Zákazníka. Takovéto přerušení dodávek plynu nezakládá právo Zákazníka vůči Dodavateli na náhradu škody či ušlého zisku.
- 6.3. Dodavatel je oprávněn odstoupit od Smlouvy v případech, kdy je Zákazník v prodlení s plněním svých smluvních závazků vůči Dodavateli vyplývajících z této Smlouvy.

- 6.4. Zákazník se zavazuje nahradit Dodavateli nezbytné náklady vynaložené na přerušení a obnovení dodávky plynu, pokud k němu došlo z důvodu prodlení Zákazníka s plněním svých smluvních závazků vůči Dodavateli nebo z jiných důvodů ležících na straně Zákazníka.
- 6.5. Po obnovení dodávek plynu nebude Dodavatel povinen dodatečně uskutečnit dodávku plynu, sjednanou na základě příslušného Odběrového diagramu platného pro dané období, ve kterém došlo k přerušení dodávky z důvodu uvedeného v odst. 6.2 této Smlouvy.

7. Neplnění z důvodu vyšší moci

- 7.1. Nebude-li Smluvní strana schopna plnit povinnost k dodání nebo odběru plynu z důvodu okolnosti mající povahu vyšší moci, bude tato Smluvní strana po dobu trvání této překážky, avšak pouze v rozsahu, v jakém jí tato překážka brání plnit povinnost k dodání nebo odběru plynu, oprávněna dočasně přerušit plnění této povinnosti. Po pominutí okolnosti mající povahu vyšší moci nebude Smluvní strana povinna dodatečně dodat nebo odebrat tu dodávku plynu, kterou nemohla dodat nebo odebrat z důvodu okolnosti způsobené vyšší mocí, a druhá Smluvní strana nebude povinna plnit odpovídající povinnost k odběru nebo dodání takové dodávky plynu. Předchozí věty tohoto odstavce se uplatní pouze v případě, že Smluvní strana, která se vyšší moci dovolává, splní povinnosti uvedené v ustanovení č.7.3 Smlouvy. Povinnost k dodání nebo odběru plynu nevylučuje překážka mající povahu vyšší moci, která vznikla teprve v době, kdy povinná Smluvní strana byla v prodlení s plněním této své povinnosti.
- 7.2. Za okolnost mající povahu vyšší moci se považuje ve vztahu ke kterémukoli ze Smluvních stran (včetně vztahu k provozovateli sítě, který zajišťuje plnění povinností smluvní strany) jakákoli okolnost, která se objektivně vymyká kontrole Smluvní strany, je touto Smluvní stranou neodvratitelná a která způsobuje neschopnost Smluvní strany plnit povinnost dodat plyn nebo plyn odebrat a která nevznikla v příčinné souvislosti s vůlí povinného ani z jeho hospodářských poměrů.
- 7.3. Smluvní strana, které brání ve splnění jejího závazku okolnost mající povahu vyšší moci, je povinna (i) neprodleně informovat druhou Smluvní stranu o rozsahu a předpokládaném trvání nemožnosti plnit příslušnou povinnost a (ii) učinit veškerá komerčně přiměřená opatření pro snížení rozsahu a odstranění příslušné okolnosti mající povahu vyšší moci a pravidelně o těchto opatřeních druhou Smluvní stranu informovat společně s případnou aktualizací odhadu předpokládaného trvání nemožnosti plnit příslušnou povinnost.

8. Platnost a účinnost Smlouvy

- 8.1. Smluvní období viz Smlouva o sdružených službách dodávky plynu část VIII. Doba platnosti smlouvy a závěrečná ustanovení.
- 8.2. Každá Smluvní strana je oprávněna od Smlouvy písemně odstoupit v případě hrubého porušení Smlouvy druhou Smluvní stranou. Smlouva přitom zaniká posledním dnem kalendářního měsíce, ve kterém bylo odstoupení doručeno druhé Smluvní straně.
- 8.3. Hrubým porušením Smlouvy se pro účely této Smlouvy rozumí:
- a. ze strany Dodavatele:
 - 8.3.a.1. porušení závazku Dodavatele dodávat Zákazníkovi plyn za podmínek ujednaných podle této Smlouvy do jakéhokoliv odběrného místa nebo jiné podstatné neplnění smluvních povinností Dodavatele;
 - b. ze strany Zákazníka
 - 8.3.b.1. prodlení se zaplacením jakékoli částky dlužné dle Smlouvy po dobu delší než tři pracovní dny ode dne, kdy Zákazník obdržel písemnou upomínku Dodavatele.

- 8.3.b.2. porušení závazku Zákazníka odebrat plyn od Dodavatele za podmínek ujednaných podle této Smlouvy na jakémkoliv odběrném místě;
 - 8.3.b.3. jiné podstatné neplnění smluvních povinností Zákazníka
- 8.4. Smluvní strany se dohodly, že Zákazník na sebe bere nebezpečí změny okolností, tj. pokud podstatná změna okolností založí v právech a povinnostech smluvních stran zvlášť hrubý nepoměr, nemá Zákazník právo domáhat se vůči Dodavateli obnovení jednání o této smlouvě.
- 8.5. V případě, že některá ze Smluvních stran:
- a. se stane insolventní, je předložena nebo oznámí pozastavení svých plateb,
 - b. není schopna či uzná svou neschopnost plnit své splatné závazky, nebo
 - c. podá na sebe nebo je proti ní podán insolvenční návrh (s výjimkou návrhu z hlediska zákonných podmínek zjevně neodůvodněného),
- může druhá smluvní strana tuto Smlouvu kdykoli s okamžitou účinností písemně vypovědět, a to počínaje dnem, kdy taková okolnost nastala.
- 8.6. Smlouvu je možno ukončit i z následujících důvodů:
- a. vzájemnou dohodou obou Smluvních stran;

9. Závěrečná ustanovení

- 9.1. Smluvní strany se vzájemně dohodly, že veškeré spory, které se mezi nimi nepodaří vypořádat smírně, budou po vzájemné dohodě Smluvních stran předloženy k rozhodnutí příslušnému soudu.
- 9.2. Smlouva se řídí právním řádem České republiky.
- 9.3. Každá Smluvní strana je oprávněna postoupit pohledávky, jakož i převádět práva a povinnosti vyplývající ze Smlouvy na třetí osobu pouze s písemným předchozím souhlasem druhé Smluvní strany.
- 9.4. Veškeré změny či doplnění této Smlouvy je možno činit pouze písemnými dodatky podepsanými oběma Smluvními stranami. Za písemnou formu je považována forma e-mailu nebo jakákoliv jiná forma elektronické komunikace. Písemnou formu vyžaduje i dohoda o změně formy.
- 9.5. V souladu s ustanovením zákona č. 110/2019 Sb., o zpracování osobních údajů, ve znění pozdějších předpisů, a zákona č. 480/2004 Sb., o některých službách informační společnosti, ve znění pozdějších předpisů, Zákazník souhlasí, aby Dodavatel v zájmu evidence řádného plnění Zákazníkových závazků, jakož i za účelem nezbytné ochrany práv Dodavatele vyplývajících mu ze Smlouvy, v nezbytném rozsahu shromažďoval, zpracovával a uchovával osobní údaje Zákazníka uvedené ve Smlouvě.
- 9.6. Žádná ze Smluvních stran bez písemného souhlasu druhé Smluvní strany neposkytne informace o obsahu Smlouvy, a to ani v dílčím rozsahu, třetí straně, s výjimkou osob ovládajících, osob ovládaných stejnou ovládající osobou, financujícím institucím a případů, kdy tuto povinnost stanoví právní předpis.
- Výjimkou jsou též případy, kdy subjekt má povinnost uveřejnění Smlouvy v registru smluv. Bod 3.7. týkající se důvěrnosti smlouvy se na tyto subjekty nevztahuje.
- 9.7. Jestliže se jakékoli ustanovení této Smlouvy stane nebo ukáže být neplatným, protiprávním nebo nevymahatelným, platnost a vymahatelnost ostatních ustanovení tím nebude nikterak dotčena. Smluvní strany se zavazují takové neplatné, protiprávní nebo nevymahatelné ustanovení nahradit dohodou ustanovením platným, zákonným a vymahatelným, se stejným nebo co možná nejbližším účelem a smyslem.
- 9.8. Práva a povinnosti z této Smlouvy přecházejí i na právní nástupce obou Smluvních stran.