



Služby pro naše město...

Váš dopis zn. / ze dne ... / 4. 2. 2016
Naše značka TEP/216/2016/ZD
Vyřizuje / kontakt Doseděl / 465 519 854
V Ústí nad Orlicí 11. 2. 2016

M Projekt CZ s.r.o.

Iva Janzová

17. listopadu 1020

562 01 Ústí nad Orlicí

Věc: **VYJÁDŘENÍ k průběhu podzemních vedení / k napojení na podzemní vedení / k PD k provádění stavebních prací na sítích / ve správě obchodní firmy TEPVOS, spol. s r.o.**
vyjádření číslo: 030/2016

Akce: **rekonstrukce vodovodů, kanalizace a veřejného osvětlení v k. ú. Ústí nad Orlicí**

Katastrální území: **Ústí nad Orlicí**

Zájemové území: ulice A. Staška, J. Haška, Vrbenského, Q. Kociana, Dělnická, Tvardkova

investor: **TEPVOS, spol. s r.o.**

Zhotovitel: ...

V uvedených zájemových územích v katastrálním území Ústí nad Orlicí, zvýrazněném na Vámi předložených situacích, se **nachází:**

- **veřejný vodovodní řad LT 200, DN 65 L, DN 300 L, DN 250 L, DN 80 L, DN 63 rPE, DN 110 PVC, DN 160 PVC**
- **kanalizační stoka splašková BET 300, dešťová Bet DN 300, jednotná DN 400, 300, 250, Bet DN 400, 500, Kam DN 400, 300 PVC DN 400, SKL DN 500, výtlač PE90**
- **kabelové vedení veřejného osvětlení**

ve správě obchodní firmy TEPVOS, spol. s r.o. Při provádění případných zemních prací **dojde** k dotčení, křížení nebo souběhu s podzemními sítěmi v naší správě.

K plánované realizaci rekonstrukce vodovodů, kanalizace a veřejného osvětlení v k. ú. Ústí nad Orlicí nemáme připomínek při splnění níže uvedených požadavků:

- 1) Před započatím prací na výše uvedené akci žádáme o předložení dalšího stupně PD ke kontrole dotčeného zájemového území, popřípadě navržených tras jednotlivých vedení a navrženého technického řešení díla.
- 2) **Před započatím prací je nutno požádat o vytyčení podzemních sítí!** Zakreslené polohy podzemních zařízení jsou pouze s informativní přesností. Písemnou žádost o vytyčení podzemních sítí žádáme doručit osobně nebo zaslat poštou na adresu: TEPVOS, spol. s r.o. - ČOV, Libchavy 1458, 561 16 Libchavy (tel. 608 553 301). Doručení písemné objednávky na vytyčení sítí musí být učiněno nejméně 5 dní před požadovaným termínem vytyčení na místě dotčeného pozemku a stavebník je následně musí udržovat na stavbě v nezměněném stavu.
- 3) Zemní práce budou prováděny v souladu s ČSN 733050 "Zemní práce", Vyhláška 324/90 Sb. a dalších navazujících norem, prostorová vedení budou ukládána v souladu s ČSN 736005 a s ostatními předpisy. Zemní práce v blízkosti našich sítí budou prováděny ručně se zvýšenou opatrností.
- 4) Všichni pracovníci, kteří budou provádět práce v blízkosti našich zařízení, musí být prokazatelně seznámeni s existencí podzemních sítí. Před každým záhozem sítí ve správě TEPVOS, spol. s r.o. bude přizván zástupce provozovatele ke kontrole výkopu a kontrole uložení jednotlivých podzemních vedení.
- 5) **Za veškeré škody vzniklé na našem zařízení při provádění prací v zájemovém území stavby je plně odpovědný stavebník, případně dodavatel díla. Každé poškození zařízení ve správě TEPVOS, spol. s r.o. je nutné neprodleně oznámit zástupcům provozovatele.**

TEPVOS, spol. s r.o.
Královéhradecká 1566, 562 01 Ústí nad Orlicí
IČ: 259 45 793, DIČ: CZ259 45 793
tel.: 465 519 841, tepvos@tepvos.cz
www.tepvos.cz

Obchodní firma registrovaná v obchodním rejstříku
vedeném u Krajského soudu v Hradci Králové v oddílu C / 16762
Bankovní spojení ČSOB, a.s. pobočka Ústí nad Orlicí
Číslo účtu: 168 752 599/0300

- 6) V případě odkrytí veřejné kanalizační stoky nebo veřejného vodovodního řadu je stavebník povinen dát toto na vědomí zástupci provozovatele (vlastníka) sítě na tel. 608 553301. Při nutnosti vytýčení sítě zašlete objednávku nejlépe v elektronické podobě: cov@tepvos.cz nebo v papírové podobě TEPVOS, spol. s r.o., Králověhradecká 1566, 562 01 Ústí nad Orlicí.
- 7) V případě odkrytí podzemního kabelového vedení veřejného osvětlení je stavebník povinen dát toto na vědomí zástupci provozovatele a vlastníka sítě na tel. 608 553306. Nad přístupným odkrytým kabelem v. o. musí být dodržen zákaz přejíždění vozidel, případně provedena řádná ochrana kabelů proti poškození.
- 8) **Při jakémkoli porušení kabelu v. o. nebo světelné signalizace zajistí odpovědný zhotovitel stavby na své náklady výměnu kabelové trasy, a to v délce odpovídající úseku, který je vymezen nejbližšími světelnými body na každou stranu stávající kabelové trasy od místa poškození kabelu. Současně zhotovitel zajistí veškerá povolení k nutné výměně poškozeného kabelového úseku.**
- 9) **V případě provádění zemních prací v blízkosti výše uvedených podzemních vedení budou dodržena ochranná pásma** vodovodních řadů a kanalizačních stok, které řeší ustanovení § 23 zákona č. 274/2001 Sb.
- Ochranné pásmo je vymezeno vodorovnou vzdáleností od vnějšího líce stěny potrubí na každou stranu.
- Veřejný vodovod:**
- u vodovodních řadů do průměru 500 mm včetně - 1,5 m
 - u vodovodních řadů nad průměr 500 mm - 2,5 m
 - u vodovodních řadů nad průměr 200 mm, jejichž dno je uloženo v hloubce větší než 2,5m pod upraveným povrchem, se vzdáleností podle písmene a) nebo b) od vnějšího líce zvyšují o 1,0m
- Veřejná kanalizace:**
- u kanalizačních stok do průměru 500 mm včetně - 1,5 m
 - u kanalizačních stok nad průměr 500 mm - 2,5 m
 - u kanalizačních stok nad průměr 200 mm, jejichž dno je uloženo v hloubce větší než 2,5m pod upraveným povrchem, se vzdáleností podle písmene a) nebo b) od vnějšího líce zvyšují o 1,0m
- Veřejné osvětlení a světelná signalizace:**
- U provádění zemních prací v blízkosti vedení veřejného osvětlení a světelné signalizace budou dodrženy nejmenší dovolené vzdálenosti pro souběh a křížení, které řeší ČSN 73 6005 "Prostorové uspořádání sítí."
- 10) **Při projektování nových tras a rekonstrukcí sítí, které jsou ve správě a majetku obchodní firmy TEPVOS, spol. s r.o., žádáme postupovat dle níže uvedených požadavků:**
- při navrhování vodovodů žádáme dodržet ČSN 75 5401 - Navrhování vodovodních potrubí.
 - vedení kanalizačních stok žádáme navrhovat dle ČSN 75 6101- Kanalizační stoky a přípojky.
 - u projektové dokumentace, která řeší jakékoliv dotčení vedení ve správě TEPVOS, spol. s r.o. žádáme vyřešit ochranu našich vedení, potrubí a armatur proti bludným proudům dle normy ČSN 03 8360 - Korozní účinky proti bludným proudům a ochrana proti nim.
 - v případě projektování odlučovačů tuků na nových kanalizačních přípojkách, musí být lapáky tuku navrženy a osazeny dle ČSN EN 1825-2 a dalších doporučení výrobců.
 - použitý materiál navrženého vod. řadu musí být doložitelný atestem dle vyhlášky č. 37/2001 Sb. o hygienických požadavcích na výrobky přicházejících do styku s pitnou vodou.
- 11) Nevyhnutelné úpravy a přeložky podzemních vedení ve správě TEPVOS, spol. s r.o. nutno projednat se zástupci majitele sítě. Náklady spojené s provedením úprav nebo přeložení vedení hradí investor stavby, který je vyvolává, majetkové vztahy k podzemnímu zařízení se realizací úprav nemění. V případě realizace prací prováděných na našem zařízení s předchozím souhlasem žádáme provést geodetické zaměření skutečného provedení stavby před záhozem sítě, včetně povrchových znaků po dokončení. Zaměření bude obsahovat geodetickou technickou zprávu, kontrolní výtisk 1:500 a disketu s technickou zprávou ve formátu *.txt a výkresovou částí ve formátu *.dgn, dle směrnice TEPVOS, spol. s r.o. ke zpracování geodetické dokumentace skutečného provedení staveb.

- 12) Upozorňujeme, že vlastníkem vodovodní nebo kanalizační přípojky, případně jejích částí, je vlastník pozemku nebo stavby připojené na vodovodní řad nebo veřejnou kanalizaci. Jednotlivé přípojky nejsou majetkem naší společnosti a jejich přesné umístění není vždy přesně uvedeno v poskytovaných mapových podkladech naší společnosti.
- 13) Toto vyjádření je platné pouze pro rozsah prací v zájmovém území vyznačeném žadatelem v přiložené situaci, případně pro provádění zemních prací, které jsou jednoznačně vymezeny v předložené projektové dokumentaci. Vyjádření se týká následujících podzemních sítí: veřejný vodovodní řad, kanalizace, rozvody tepla, kabelové vedení veřejného osvětlení a světelné signalizace v Ústí nad Orlicí a přidružených katastrálních územích. **Platnost tohoto vyjádření je omezena na dobu 12 měsíců. Platnost vyjádření končí dne 11. 2. 2017.** Po uplynutí doby platnosti, případně při změně velikosti zájmového území, rozsahu prací nebo změně stupně PD je nutno požádat o nové vyjádření nebo prodloužení platnosti tohoto vyjádření.

S pozdravem.


TEPVOS, spol. s r.o.
Královéhradecká 1566
562 01 Ústí nad Orlicí
-1- IČ: 259 45 793 DIČ: CZ25945793

Zdeněk Doseděl
technická dokumentace
středisko investic
TEPVOS, spol. s r.o.

Před realizací výkopových prací na veřejném prostranství musí být vydán souhlas Města Ústí nad Orlicí ke zvláštnímu užívání tohoto prostranství a v případě zásahu do komunikace (silnice, chodník, nezpevněná komunikace) musí být vydán i souhlas správce komunikací – Odbor rozvoje města Ústí nad Orlicí.

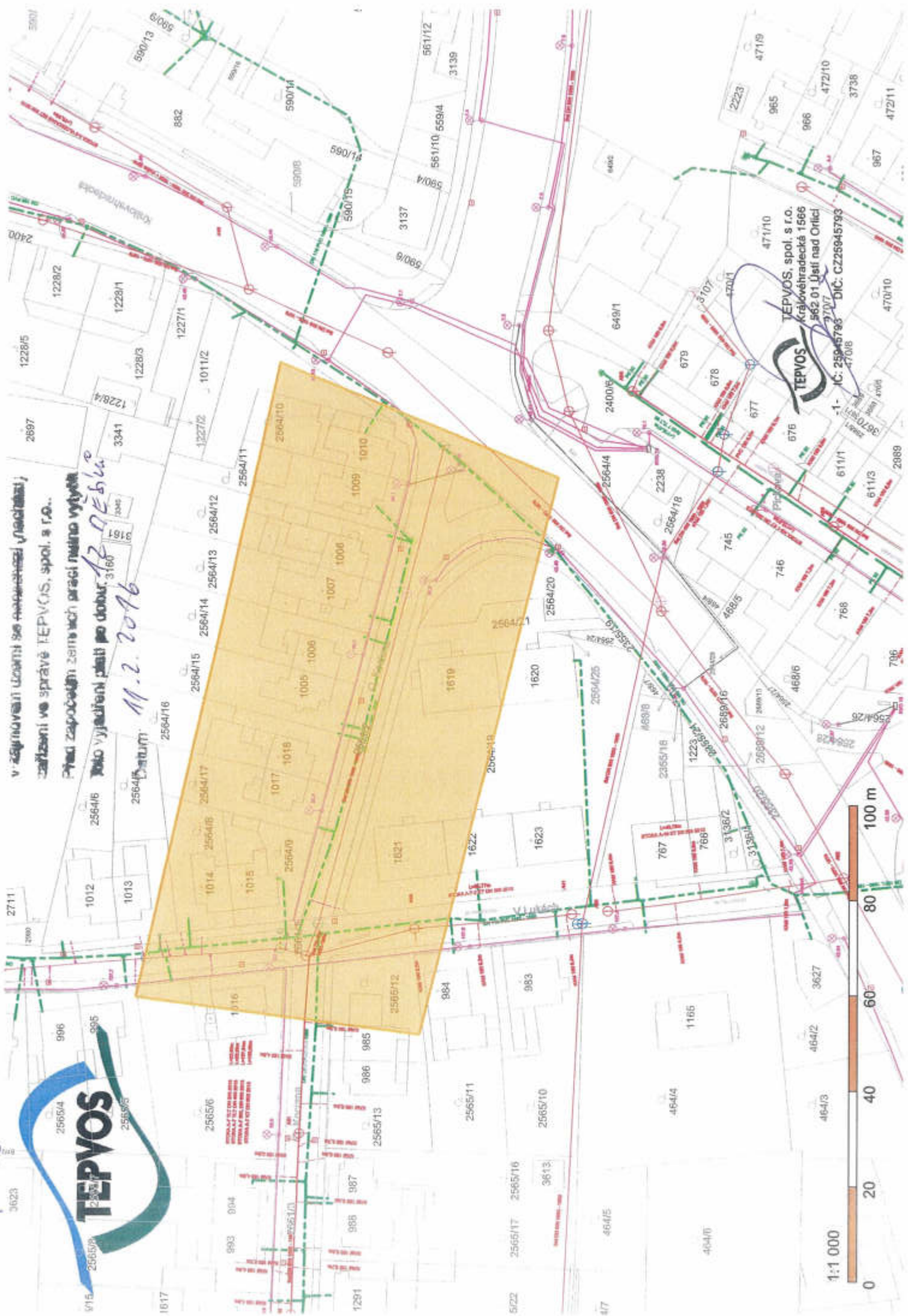
Nedílnou součástí tohoto vyjádření jsou uvedené přílohy:

Příloha: Situace s vyznačeným zájmovým územím a zakreslením sítí.
Kopie žádosti o vyjádření k podzemním sítím.

V. C. 05012016

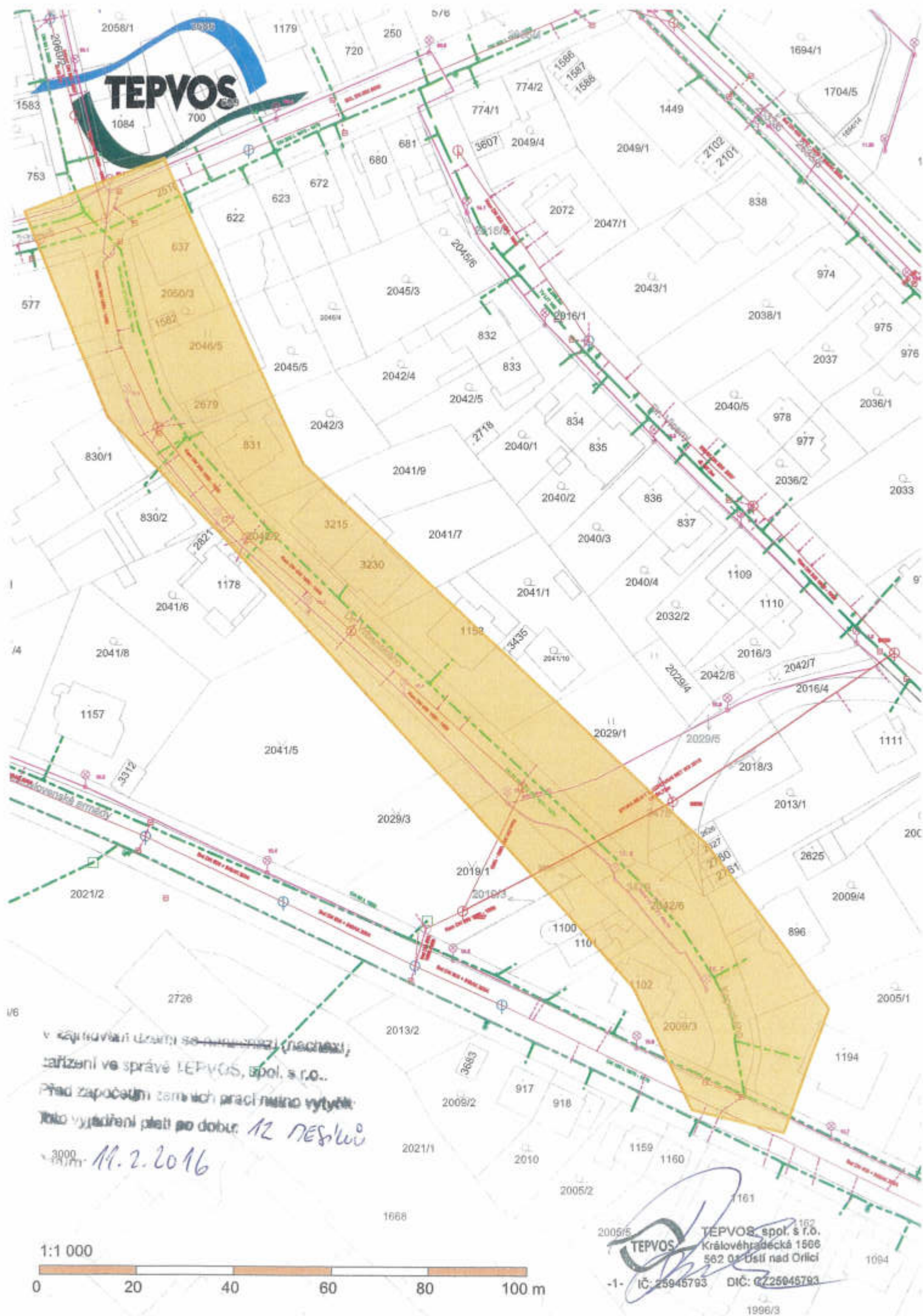


v zastupení ústředí se nachází; zařízení ve správě TEPVOS, spol. s r.o.
Před započatím zemních prací nutno vytyčit toto vytyčení platí po dobu 12 měsíců
Datum 11.2.2016



TEPVOS, spol. s r.o.
Královhradecká 1566
562 01 Ústí nad Orlicí
IČ: 25945793 DIČ: CZ25945793





200515

TEPVOŠ, spol. s r.o.
Královéhradecká 1566
562 01 Ústí nad Orlicí

5

LC: 25945793

DIČ: CZ25045793

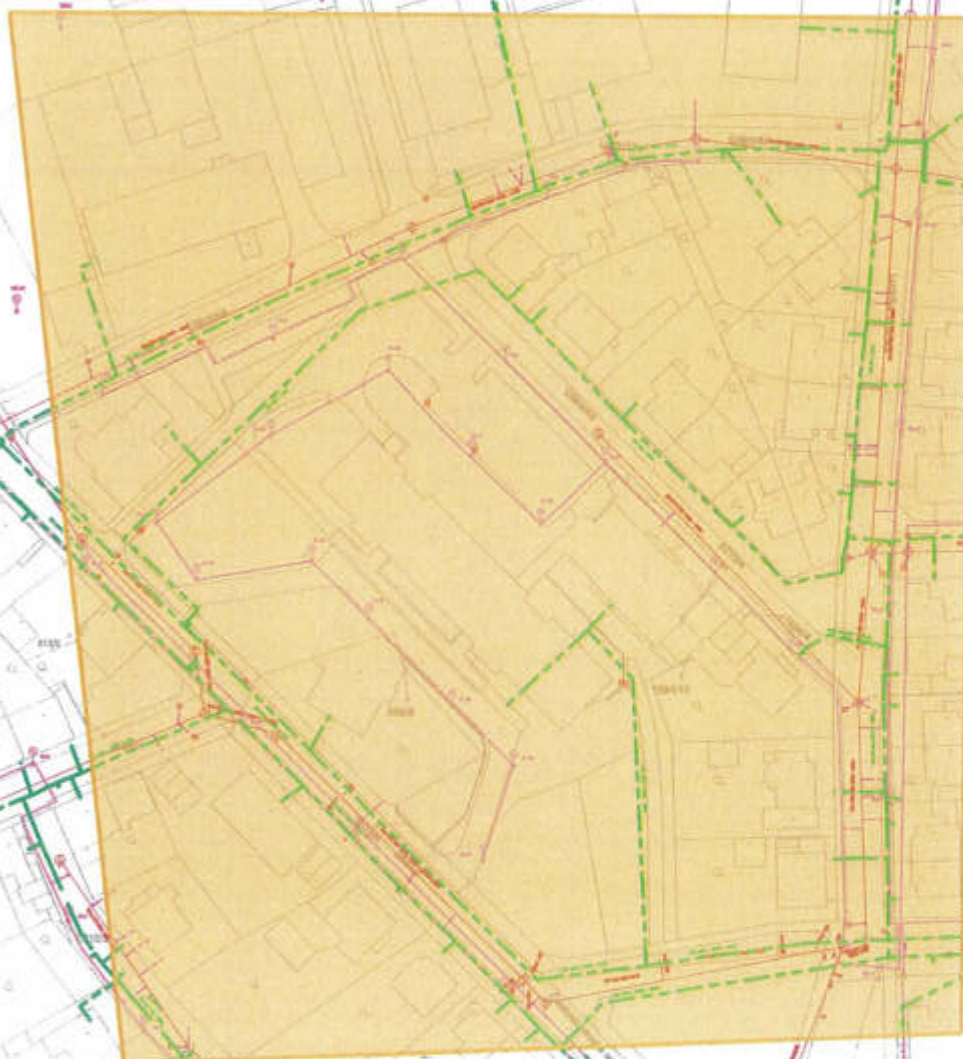
1996/3

TEPVS

organizace činnosti ve společnosti TEPVS,
zařízení ve správě TEPVS, spol. s r.o.

pro započatí zemních prací mělo být
toto vyjádření platí po dobu 12. měsíce

Datum: 11.1.2016



1:1 667

0 20 40 60 80 100 m

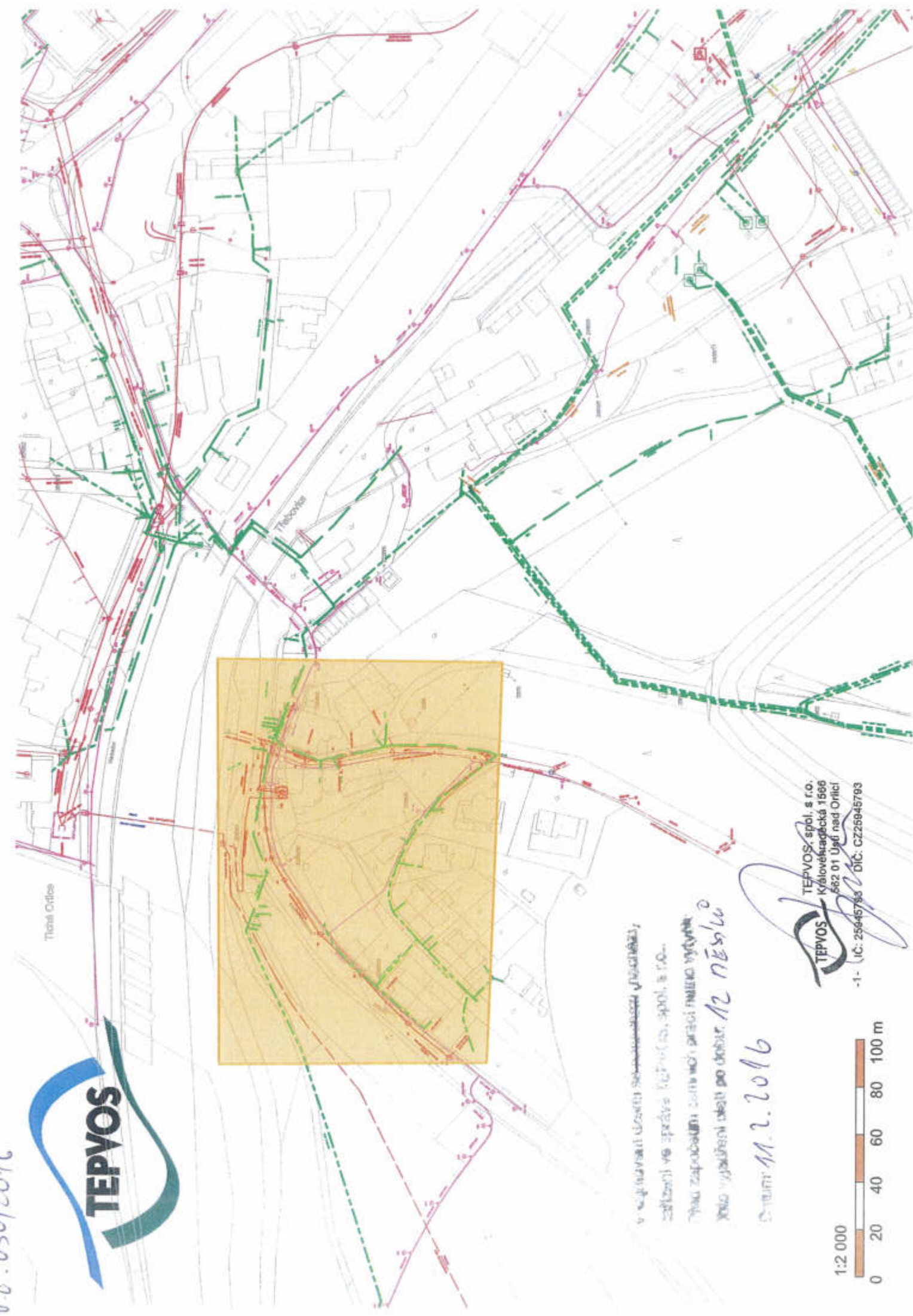
TEPVS

TEPVS, spol. s r.o.
Královéhradecká 1566
562 01 Ústí nad Orlicí

IC: 25945793

DIC: CZ25945793

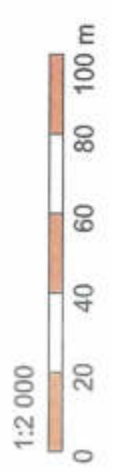
V.D. 050/2016



Všechny údaje jsou zobrazeny v měřítku 1:2 000
Změny ve směru červené, zelené, modré a žluté
Tato zpráva byla vypracována podle přílohy 12
Klasifikace dle přílohy 12

datum 11.2.2016

TEPVOS, spol. s r.o.
Křižovatka 1566
562 01 Ústí nad Orlicí
-1- IČ: 25645763 DIČ: CZ26645763





Služby pro naše město...

ŽÁDOST

o vyjádření k existenci - průběhu / napojení / přeložení / provádění nových sítí nebo
projektové dokumentaci ve správě TEPVOS, spol. s r.o. -02- 2016



TEPVOS, spol. s r.o.

Č.j.: 1702016	Stavbační znač:
Číslo listů: 1	Stavbační číslo:
Číslo listů: 1	Stavbační znač:

Žádám tímto o vyjádření k:

- ☒ průběhu podzemních sítí ve správě TEPVOS, spol. s r.o. pro účely zpracování PD

Naše vyjádření se týká následujících podzemních sítí: vodovodní řád, kanalizační stoka, veřejné osvětlení, světelná signalizace a rozvody tepla na území města Ústí nad Orlicí a přidružených katastrálních území. (Černovír, Dolní Houžovec, Gerhartice, Horní Houžovec, Hylváty, Kerhartice nad Orlicí, Knapovec a Oldřichovice)

Žadatel:

Název organizace: M Projekt CZ s.r.o.

Jméno žadatele: Iva Janzová

Adresa sídla - ulice: 17. listopadu 1020

IČ: 03508544

DIČ: CZ03508544

Telefonní kontakt: 739448025

ČP: 1020 Obec Ústí nad Orlicí PSČ: 562 01

Identifikace stavby:

Název akce:

- Ústí nad Orlicí - rekonstrukce vodovodů v ul. A. Staška a J. Haška
- Ústí nad Orlicí - rekonstrukce veřejného osvětlení v ul. A. Staška
- Ústí nad Orlicí - rekonstrukce kanalizace v ulici Vrbenského
- Ústí nad Orlicí - rekonstrukce kanalizace v ulici Q. Kociana
- Ústí nad Orlicí - rekonstrukce vodovodu v ulici Dělnická (Tvardkova - Smetanova)
- Ústí nad Orlicí - rekonstrukce vodovodu v ulici Tvardkova (Mazánkova - Jana a Josefa Kovářů).

Katastrální území: Ústí nad Orlicí

Číslo dotčených parcel:

Odpovědná osoba: /osoba odpovídající za dodržení podmínek vyjádření, kvalitu práce, stavbu, atd./

Jméno žadatele: M Projekt CZ s.r.o./ Ing. Miloš Popelář Telefonní kontakt:

Adresa sídla - ulice: 17. listopadu 1020

ČP: 1020 Obec Ústí nad Orlicí PSČ: 562 01

Přílohy nutné k vydání vyjádření:

1. podrobný a přehledný snímek pozemkové mapy (kopie)
2. situace s vyznačeným zájmovým územím stavby (zakreslení umístění stavby do katastrální mapy)

Informace:

Požadavky vydaného vyjádření budou příslušným úřadem zařazeny do podmínek stavebního souhlasu /SP/ územního souhlasu nebo dalších stupňů stavebního řízení uvedené akce.

Upozorňujeme, že vlastníkem vodovodní nebo kanalizační přípojky, případně její částí je vlastník pozemku nebo stavby připojené na vodovod nebo kanalizaci. Jednotlivé přípojky nejsou majetkem společnosti TEPVOS, spol. s r.o.

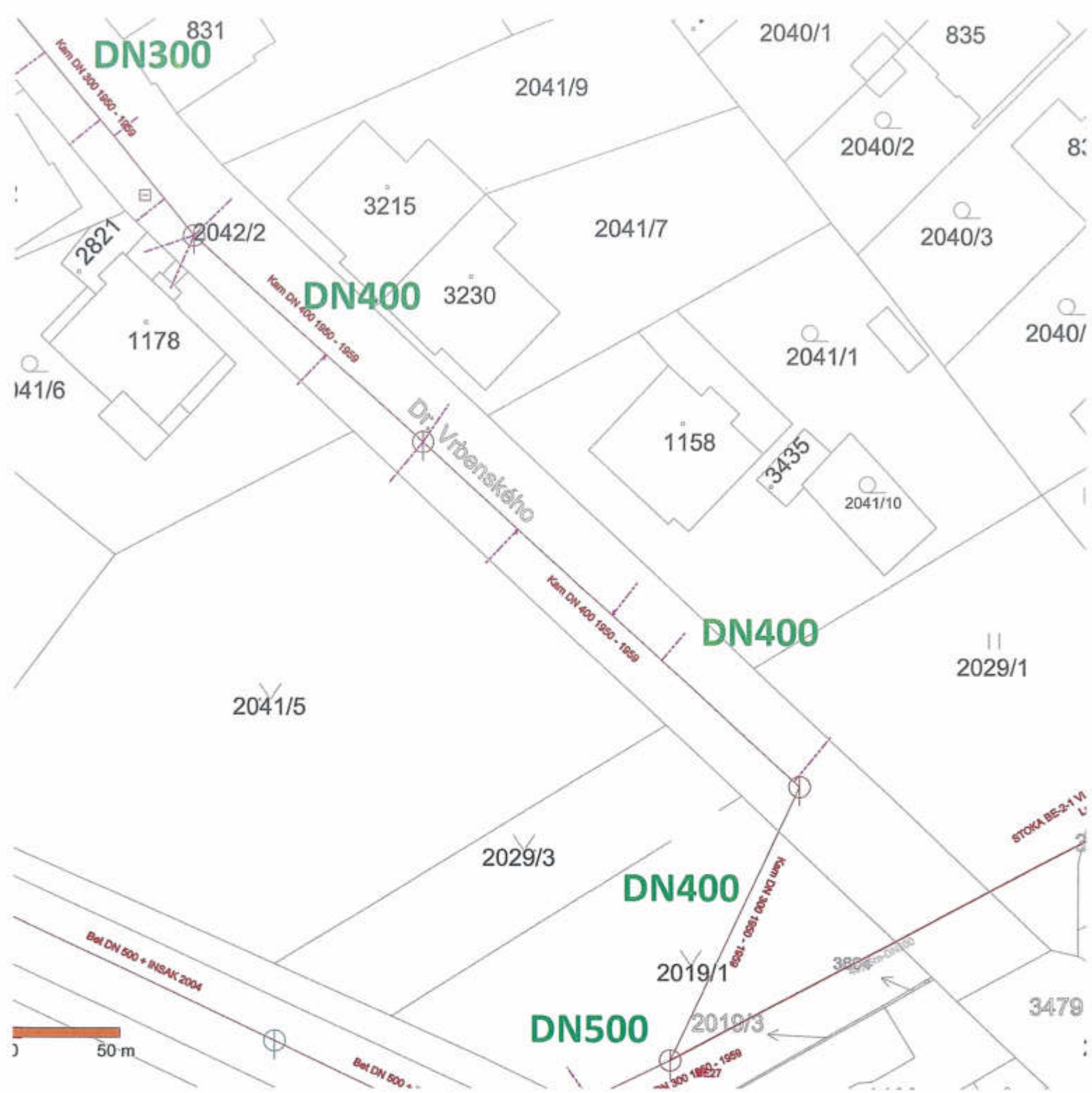
M Projekt CZ s.r.o.

17. listopadu 1020 ③

562 01 Ústí nad Orlicí

V Ústí nad Orlicí dne: - 4 -02- 2016

razítka a podpis žadatele



M Projekt CZ s.r.o.

Iva Janzová
17. listopadu 1020

562 01 Ústí nad Orlicí

Váš dopis značky / ze dne	Naše značka	Vyřizuje / Telefon	Místo odeslání / dne
20151010 / 23.07.2015	UPTS/OS/120691/2015	Ing. Jiří Majzner / 266 005 272	Praha / 18.08.2015

Věc: „Vyjádření k existenci podzemních sítí spol. České Radiokomunikace, a.s.“


Účel: existence sítí, dokumentace pro stavební řízení

Akce: „Ústí nad Orlicí - rekonstrukce kanalizace v ulici Vrbenského“

K Vaší žádosti po prošetření aktuálního stavu podzemních sítí sdělujeme, že v uvedené lokalitě nedojde ke styku s žádným podzemním zařízením/vedením v naší správě. Z hlediska zájmů Českých Radiokomunikací a.s. nemáme ke shora uvedené akci námítky.

S pozdravem

Za správnost:


České Radiokomunikace a.s.
Skokanská 2117/1
169 00 Praha 6
(54)

Ing. Houžvička Tomáš
Senior specialista ATP

Příloha: daňový doklad

Pozn. Písemné žádosti zasílejte na adresu:

České Radiokomunikace, a.s.
odd. Ochrany sítí
Skokanská 2117/1
169 00 Praha 6 - Břevnov

Platnost tohoto vyjádření je jeden rok od data vystavení.

Úhradu částky za vyjádření proveďte na účet Českých Radiokomunikací, a.s. Číslo účtu Českých Radiokomunikací, a.s. vč. variabilního symbolu naleznete na přiloženém Zjednodušeném daňovém dokladu.



Pomáhat a chránit

KRAJSKÉ ŘEDITELSTVÍ POLICIE PARDUBICKÉHO KRAJE

Odbor informačních a komunikačních technologií



Č. j. KRPE-62541-19/ČJ-2015-1700IT

Pardubice 14. srpna 2015

Počet stran: 1

M Projekt CZ s.r.o.
17. listopadu 1020
562 01 Ústí nad Orlicí

Vyjádření k akci: "Ústí nad Orlicí - rekonstrukce kanalizace v ulici Quido Kociana"

K Vašemu dotazu o existenci sdělovacího vedení sdělujeme, že Krajské ředitelství policie Pardubického kraje, Odbor informačních a komunikačních technologií **n e m á** v zájmovém území žádná podzemní či jiná sdělovací vedení, která by mohla být ohrožena při realizaci výše uvedené akce.

S realizací výše uvedené akce souhlasíme bez připomínek.

Vyjádření je vydáno pro územní a stavební řízení.

Platnost tohoto vyjádření končí dne: 14. 08. 2016

Vyřizuje: Petr Vlíšek
Mob.: +420 725 954 857

Ing. Jaroslav Machala
vedoucí odboru IKT KŘ P PAK


Ing. Roman Šimek
655 281



Na Spravedlnosti 2516
530 48 Pardubice

Tel.: 974 561 279
Fax: 974 561 278
Email: krpe.oikt.sekretariat@pcr.cz
ID DS: ndihp32



Tvardkova 1191
562 01 Ústí nad Orlicí

Kabelová televize Ústí nad Orlicí spol. s r.o.

www.ktuo.cz

Telefon 465553390

M Projekt CZ s.r.o.
56201 Ústí nad Orlicí, 17.listopadu 1020

Vyjádření o existenci sítě elektronických komunikací (dále jen SEK) a stanovení podmínek pro provádění stavebních prací v blízkosti vedení SEK.

Při realizaci stavby v akci „rekonstrukce kanalizace ulici Vrbenského“ dojde ke střetu se sítí elektronických komunikací(koaxiální kabely, ochranné trubky HDPE, optické kabely, rozvaděče) ve správě společnosti Kabelová televize Ústí nad Orlicí s.r.o..

Ochranné pásmo podzemního vedení SEK činí 1,5 m po stranách krajního vedení. Veškeré náklady spojené s případnou přeložkou kabelů hradí investor stavby, který je vyvolává, majetkové vztahy k síti TKR se realizací přeložky nemění. Poloha SEK Vám zasíláme v příloze.

Podmínky pro provádění stavebních prací v blízkosti vedení SEK:

Při provádění stavebních nebo jiných prací je stavebník nebo jim pověřený subjekt povinen učinit nezbytné opatření aby nedošlo k ohrožení nebo poškození SEK.

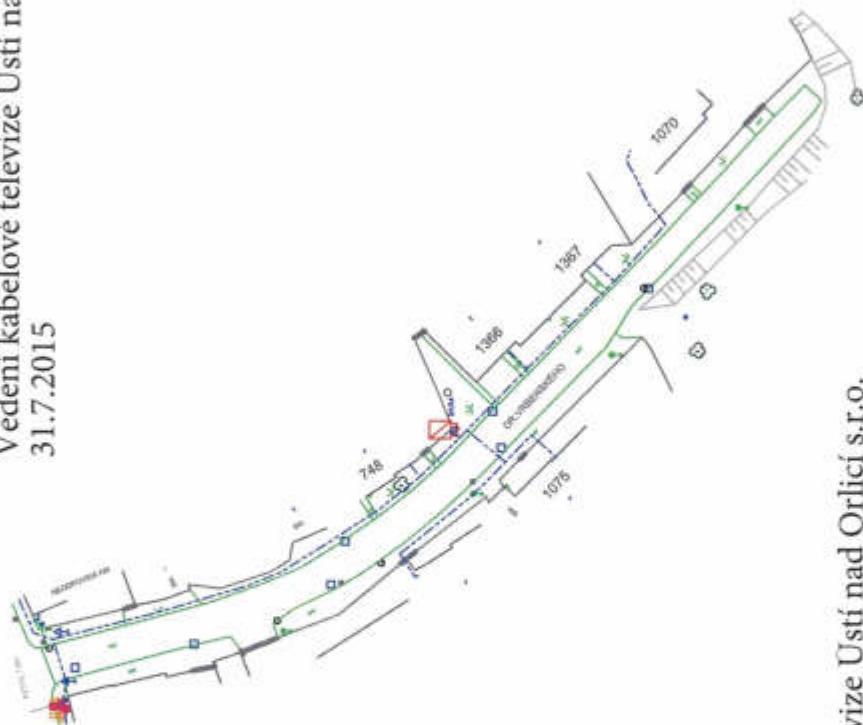
1. Při činnostech v blízkosti vedení SEK je povinen respektovat pravidla stanovená právními předpisy pro ochranné pásmo podzemního vedení SEK tak, aby nedošlo k poškození nebo zamezení přístupu k vedení. Při křížení nebo souběhu zemních prací se SEK je nutné dodržet ČSN 73 6005 „Prostorová úprava vedení technického vybavení“ v platném znění a normy související ČSN 33 21 60 „předpisy pro ochranu sdělovacích vedení a zařízení před nebezpečnými vlivy trojfázových vedení VN,VVN a ZVN a dále ČSN 33 2000-5-54“ Uzemnění a ochranné vodiče
2. Před započetím zemních prací zajistit vytyčení trasy SEK. S vyznačenou trasou SEK prokazatelně seznámit pracovníky, kteří budou stavební práce provádět.
3. Pracovníky, kteří budou provádět zemní práce na staveništi upozornit, aby v případě potřeby zjistili hloubkové uložení SEK příčnými sondami. Upozornit pracovníky na možnou odchylku +/- 30 cm mezi skutečným uložením SEK a polohovým údajem ve výkresové dokumentaci. Upozornit pracovníky, aby ve vzdálenosti nejméně 1,5 m od krajních vedení vyznačené trasy SEK nepoužívali žádných mechanizačních prostředků nebo nevhodného nářadí (např. sbíječky hloubící stroje) a aby při provádění prací v těchto místech dbali nejvyšší opatrnosti.
4. Při provádění zemních prací postupovat tak, aby nedošlo ke změně uložení SEK. Odkryté vedení zabezpečit proti poškození, odcizení a prověšení.
5. Dojde-li při provádění zemních prací k odkrytí SEK, vyzvat pracovníka Kabelové televize Ústí nad Orlicí na tel. 465 553 390 ke kontrole SEK před zakrytím.
6. Případné poškození zařízení okamžitě hlásit na tel. kabelové televize 465 553 390.

Kabelová televize Ústí nad Orlicí s.r.o. souhlasí s provedením výše uvedené stavby za předpokladu splnění podmínek uvedených v tomto vyjádření. Platnost vyjádření je jeden rok od jeho vyhotovení.

V Ústí nad Orlicí dne 28.7.2015

KABELOVÁ TELEVIZE
Ústí nad Orlicí, spol. s r.o.
Tvardkova 1191
562 01 Ústí nad Orlicí
DIČ: CZ47471581

Vedení kabelové televize Ústí nad Orlicí
31.7.2015



Kabelová televize Ústí nad Orlicí s.r.o.
Tvardkova 1191
56201 Ústí nad Orlicí

A handwritten signature in black ink, consisting of stylized, flowing letters.

Dopis zn.: e-mail
Ze dne : 23.7.2015

Naše zn.: 14621/2015-0
Vyřizuje.: Kempná Miroslava
Tel.: +420 972 325 305
+420 725 069 003

FAX:
e-mail : miroslava.kempna@cdt.cz
Datum: 24.7.2015

M Projekt CZ s.r.o.

17. listopadu 1020

562 01 Ústí nad Orlicí

Věc: **Souhrnné stanovisko ČD - Telematika a.s. k existenci komunikačního vedení a zařízení v majetku SŽDC s.o. - divize TÚDC, ČD - Telematiky a.s. - k existenci sítí .**

Akce: **Ústí nad Orlicí - Rekonstrukce kanalizace v ulici Vrbenského**

Území: **Ústí nad Orlicí MOPD.**

Vyjádření pozbývá platnosti dne 24.7.2017

Při realizaci výše uvedené akce **DOJDE** ke styku s telekomunikačním vedením a zařízením, která jsou chráněna ochranným pásmem dle §102 zák.č.127/2005 Sb., o elektronických komunikacích.

Toto vyjádření platí jen pro dokumentaci ověřenou organizací ČD - Telematika a.s. a pro rozsah prací na ní vyznačených.

Zařízení: Last Mile MV PČR - Připojení objektu MV PČR na síť ČD-T

Kniha plánů: Ústí nad Orlicí - kab.list 2B

Přílohy: 1x Všeobecné podmínky SŽDC 1x Všeobecné podmínky ČD-T

Upřesnění:

V zájmovém území je vedena trasa optického kabelu Last Mile MV PČR, viz. kabelový list.

Manipulace s optickými kabely (a jejich příslušenstvím např. HDPE) v majetku ČD – Telematika a.s. jsou nezadatelné a budou zajištěny na základě smluvního vztahu pracovníky majitele zařízení.

V dalším stupni předložte projekt k posouzení se zákresem optického kabelu.

V případě jakékoliv kolize s kabely ve správě ČD-Telematika a.s. projednejte způsob ochrany popř. přeložky s pracovníkem SKS Česká Třebová Vlastimilem Dlouhým mob. 602 760 627, e-mail: vlastimil.dlouhy@cdt.cz.

O vytyčení požádejte pracovníky SKS Česká Třebová před započítím zemních prací na základě objednávky.

ČD - Telematika a.s.
Úsek servis infrastruktury
Vedoucí okrsku
Dlouhý Vlastimil
v.z. Kempná Miroslava


ČD-Telematika
Servis kabelových sítí Pardubice
skupina ochrany a dokumentace
U Javorů 1728, 560 02 Česká Třebová
DIČ: CZ61459445 / Tel.: +420 972 325 305
cdt@cdt.cz, www.cdt.cz



Všeobecné podmínky pro činnosti na kabelech v majetku Správy železniční dopravní cesty s.o.:

ČD - Telematika a.s. jako organizace udržující, je na základě smluvního vztahu odpovědná za zajištění provozu, dohledu, servisu a údržby na zařízení telekomunikační infrastruktury Správy železniční dopravní cesty s.o. (dále jen SŽDC)

Stavebník pracující v blízkosti kabelového vedení, nebo manipulující s kabelovým vedením v majetku SŽDC je povinen učinit veškerá potřebná opatření tak, aby nedošlo k poškození nebo zhoršení kvality telekomunikačních vedení a zařízení stavebními pracemi, zejména tím, že zajistí:

- aby stavební objekty a provozní soubory v majetku SŽDC zpracované do stupně dokumentace pro územní řízení byly v dalším stupni projektové dokumentace zpracovány v rozsahu daném vyhláškou č.146/2008Sb. a upřesněnou směrnicí SŽDC 11/2006,
- aby činnosti na majetku SŽDC uvedené již ve stupni dokumentace pro územní řízení byly v souladu s technickými kvalitativními podmínkami staveb státních drah,
- písemné vyrozumění organizaci, která vydala vyjádření, o zahájení prací a to nejméně 15 dnů předem,
- před zahájením zemních prací vytyčení polohy podzemního telekomunikačního vedení a zařízení přímo ve staveništi (trase),
- prokazatelné seznámení pracovníků, kteří budou provádět práce, s polohou vedení (zařízení),
- upozornění organizace provádějící zemní práce na možnou odchylku uloženého vedení (zařízení) od polohy vyznačené ve výkresové dokumentaci,
- upozornění pracovníků, aby dbali při pracích v těchto místech největší opatrnosti a nepoužívali zde nevhodné nářadí, a také ve vzdálenosti nejméně 1,5m po každé straně vyznačené trasy vedení (zařízení) nepoužívali žádných mechanizačních prostředků (hloubičích strojů, sbíječek apod.),
- řádné zabezpečení odkrytého podzemního telekomunikačního vedení (zařízení) proti poškození, zcizení a řádného zajištění výkopů případně včetně osvětlení,
- odpovídající ochranu kabelů a ochranu kabelové trasy dle platných norem, pokud bude trasa kabelů poježděna vozidly nebo stavební mechanizací,
- aby při přeložkách organizace provádějící zemní práce zhužila zeminu pod kabelem před jeho zakrytím po vrstvách (záhozem) a vyzvala ČD - Telematika a.s., Servis kabelových sítí Česká Třebová, Dlouhý Vlastimil, tel.: +420 602 760 627, Jasanský Jan, tel.: +420 724 815 170, k provedení kontroly před zakrytím kabelu, zda není vedení (zařízení) viditelně poškozeno a zda byly dodrženy příslušné normy a stanovené podmínky,
- nad kabelovou trasou dodržovat zákaz skládek a budování zařízení, která by znemožnila přístup ke kabelům. Bez souhlasu správce nesnížovat ani nezvyšovat vrstvu zeminy nad kabelovou trasou,
- při křížení, příp. souběžích podzemních telekomunikačních vedení byla dodržena ČSN 73 6005 „Prostorové uspořádání sítí technického vybavení“,
- při provádění zemních prací byla dodržena ČSN 73 6133 „Návrh a provádění zemního tělesa pozemních komunikací“, ČSN 33 2160 „Předpisy pro ochranu sdělovacích vedení a zařízení před nebezpečnými vlivy trojfázových vedení VN, VVN a ZVV a ČSN 33 2000-5-54 ed. 2 „Územnění a ochranné vodiče“,
- neprodlené ohlášení každého poškození podzemního telekomunikačního vedení a zařízení organizaci ČD - Telematika a.s., Servis kabelových sítí Česká Třebová, Dlouhý Vlastimil, tel.: +420 602 760 627, Jasanský Jan, tel.: +420 724 815 170, HELP DESK, tel.: +420 972 110 000,
- ohlášení ukončení stavby organizaci, která vydala vyjádření, včetně správce a jeho pozvání ke kolaudačnímu řízení,
- aby prováděné práce respektovaly podmínky vyplývající ze zákona 127/2005 Sb., O elektronických komunikacích, zákona 266/1994 Sb., Zákon o drahách a zákonu 183/2006 Sb., Stavební zákon a platných prováděcích vyhlášek,
- provedení prací (včetně projektování) na telekomunikačním vedení (zařízení) organizací, jež pracovníci provádějící práce mají platné příslušné odborné oprávnění k práci na železničním telekomunikačním zařízení, dle zákona o drahách č.266/1994Sb., „Podmínky odborné způsobilosti“ výše uvedeného zákona a vyhl.č.101/1995 Sb., a příslušných výnosů SŽDC (zejména Směrnice SŽDC č.50). Toto (časově omezené) oprávnění lze získat složením příslušné odborné zkoušky u ředitelství SŽDC,
- vyřešení věcných břemen v případech kdy je telekomunikační vedení (zařízení) položeno nebo jeho poloha změněna mimo pozemky SŽDC nebo Českých drah,
- s ohledem na to, že správce neodpovídá za změny provedené bez jeho vědomí nad trasou vedení (zařízení), je nutné ověřit výškové umístění vedení (zařízení) ručně kopanými sondami.

Nedodržení těchto podmínek je hrubým porušením právní povinnosti podle zákona 127/2005 Sb., O elektronických komunikacích, zákona 266/1994 Sb., Zákon o drahách.

Případné rozpory nebo výjimky z jednotlivých ustanovení řeší správce SŽDC kterým je: Správa železniční dopravní cesty s.o. Technická ústředna dopravní cesty se sídlem Praha 9 - Libeň, Malletova 10/2363.

Všeobecné podmínky pro vytyčení trasy:

- Sdělování polohy a vytyčení je prováděno pracovníky ČD - Telematika a.s., Servis kabelových sítí Česká Třebová, Dlouhý Vlastimil, tel.: +420 602 760 627, Jasanský Jan, tel.: +420 724 815 170 dle platného ceníku.
- Je-li vytyčení požadováno do 7ti dnů od data Vaší žádosti na vytyčení, bude do celkové částky za vytyčení připočten expresní příplatek ve výši 30% z celkové částky.
- V případě, kdy musí být vytyčení provedeno geodetickou kanceláří nese Vaše organizace všechny náklady spojené s tímto vytyčením.
- Vytyčení vedení bude provedeno na základě písemné objednávky zasláné nejméně 14 dnů před požadovaným termínem vytyčení. Na objednávce ve dvojím vyhotovení uvedte číslo vyjádření, datum vydání, IČO, DIČ a bankovní spojení Vaší organizace. Na objednávce bude uvedena adresa ČD - Telematika a.s., Pernerova 2819/2a, 130 00 Praha 3 a objednávka bude zaslána na adresu ČD - Telematika a.s., Centrální Podatelna – Ú2, Pod Táborem 369/3a, 190 01 Praha 9.

Vyjádření vydala: ČD - Telematika a.s., servis kabelových sítí Česká Třebová z pověření SŽDC, TÚDC

Sídlo firmy: ČD - Telematika a. s., Pernerova 2819/2a, 130 00 Praha 3

Zápis v obchodním rejstříku vedeném Městským soudem v Praze oddíl B, vložka 8938,

IČO: 61 45 94 45

DIČ: CZ61459445

Všeobecné podmínky pro činnosti na kabelech v majetku a správě ČD – Telematika a.s.:

Stavebník je povinen učinit veškerá potřebná opatření tak, aby nedošlo k poškození telekomunikačních vedení a zařízení stavebními pracemi, zejména tím, že zajistí:

- písemné vyznění organizaci, která vydala výjádření, o zahájení prací a to nejméně 15 dnů předem,
- před zahájením zemních prací vytyčení polohy podzemního telekomunikačního vedení a zařízení přímo ve staveništi (trase),
- prokazatelné seznámení pracovníků, kteří budou provádět práce, s polohou vedení (zařízení),
- upozornění organizace provádějící zemní práce na možnou odchylku uloženého vedení (zařízení) od polohy vyznačené ve výkresové dokumentaci,
- upozornění pracovníků, aby dbali při pracích v těchto místech největší opatrnosti a nepoužívali zde nevhodné nářadí, a také ve vzdálenosti nejméně 1,5m po každé straně vyznačené trasy vedení (zařízení) nepoužívali žádných mechanizačních prostředků (hloubicích strojů, sbíječků apod.),
- řádné zabezpečení odkrytého podzemního telekomunikačního vedení (zařízení) proti poškození, odcizení a řádného zajištění výkopů případně včetně osvětlení,
- odpovídající ochranu kabelů a ochranu kabelové trasy dle platných norem, pokud bude trasa kabelů pojižděna vozidly nebo stavební mechanizací,
- aby při přeložkách organizace provádějící zemní práce zhuťovala zeminu pod kabelem před jeho zakrytím po vrstvách (záhozem) a vyzvala ČD - Telematika a.s., Servis kabelových sítí Česká Třebová, Dlouhý Vlastimil, tel.: +420 602 760 627, Jasanský Jan, tel.: +420 724 815 170, k provedení kontroly před zakrytím kabelu, zda není vedení (zařízení) viditelně poškozeno a zda byly dodrženy příslušné normy a stanovené podmínky,
- nad kabelovou trasou dodržovat zákaz skládek a budování zařízení, která by znemožnila přístup ke kabelům (včetně, např. trvalých parkovišť apod.). Bez souhlasu majitele, správce nesnižovat, ani nezvyšovat krytí nad kabelovou trasou,
- při křížení příp. souběžích podzemních telekomunikačních vedení byla dodržena ČSN 73 6005 „Prostorové uspořádání sítí technického vybavení“,
- při provádění zemních prací byla dodržena ČSN 73 6133 „Návrh a provádění zemního tělesa pozemních komunikací“, ČSN 33 2160 „Předpisy pro ochranu sdělovacích vedení a zařízení před nebezpečnými vlivy trojfázových vedení VN, VVN a ZVV a ČSN 33 2000-5-54 ed. 2 „Uzemnění a ochranné vodiče“,
- neprodleně ohlášení každého poškození podzemního telekomunikačního vedení a zařízení organizaci ČD - Telematika a.s., Servis kabelových sítí Česká Třebová, Dlouhý Vlastimil, tel.: +420 602 760 627, Jasanský Jan, tel.: +420 724 815 170, HELP DESK, tel.: +420 972 110 000,
- ohlášení ukončení stavby organizaci, která vydala výjádření, včetně správce a jeho pozvání ke všem úkonům v řízení o povolení užívání stavby,
- aby prováděné práce respektovaly podmínky vyplývající ze zákona 127/2005 Sb., O elektronických komunikacích, zákona 266/1994 Sb., Zákon o drahách a zákona 183/2006 Sb., Stavební zákon a platných prováděcích vyhlášek.,
- provedení prací na telekomunikačním vedení (zařízení) organizaci, která má příslušné odborné oprávnění k práci na železničním telekomunikačním zařízení a to v případech, kdy je vedení umístěno na pozemcích dráhy či v jejím ochranném pásmu,
- s ohledem na to, že majitel, správce neodpovídá za změny provedené bez jeho vědomí nad trasou vedení (zařízení), je nutné ověřit výškové umístění vedení (zařízení) ručně kopanými sondami,
- V případě, že stavebník poškodí kabel v majetku, správě ČD - Telematika a.s. :
 1. je povinen uhradit společnosti ČD – Telematika a.s. smluvní pokutu ve výši 20.000,00 Kč za každou započatou hodinu trvání přerušení kabelu,
 2. je povinen uhradit společnosti ČD – Telematika a.s. jednorázovou smluvní pokutu ve výši 500.000,00 Kč,
 3. tím není dotčeno právo ČD – Telematika, a.s. na náhradu škody

Nedodržení těchto podmínek je hrubým porušením právní povinnosti podle zákona 127/2005 Sb., O elektronických komunikacích, zákona 266/1994 Sb., Zákon o drahách.

Z výše uvedených důvodů považuje společnost ČD - Telematika a.s. veškeré činnosti spojené s přeložkou, překládkou či manipulací s jí provozovaným kabelovým majetkem za nezadatelné. Tyto činnosti je oprávněna provozovat pouze ČD – Telematika a.s. Jedná se především o souhrn demontáží, montáží a měření optických vláken a kabelových souborů.

Všeobecné podmínky pro vytyčení trasy:

- Sdělování polohy a vytyčení je prováděno pracovníky ČD - Telematika a.s., Servis kabelových sítí Česká Třebová, Dlouhý Vlastimil, tel.: +420 602 760 627, Jasanský Jan, tel.: +420 724 815 170 dle platného ceníku.
- Je-li vytyčení požadováno do tří dnů od data Vaší žádosti na vytyčení, bude do celkové částky za vytyčení připočten expresní příplatek ve výši 30% z celkové částky.
- V případě, kdy musí být vytyčení provedeno geodetickou kanceláří nese Vaše organizace všechny náklady spojené s tímto vytyčením.
- Vytyčení vedení bude provedeno na základě písemné objednávky zasláné nejméně 14 dnů před požadovaným termínem vytyčení. Na objednávce ve dvojím vyhotovení uveďte číslo výjádření, datum vydání, IČO, DIČ a bankovní spojení Vaší organizace. Na objednávce bude uvedena adresa ČD – Telematika a.s., Pernerova 2819/2a, 130 00 Praha 3 a objednávka bude zaslána na adresu ČD - Telematika a.s., Centrální Podatelna – U2, Pod Tábořem 369/3a, 190 01 Praha 9.
- Termín, způsob a forma vytyčení je možno řešit individuálně po telefonické dohodě.

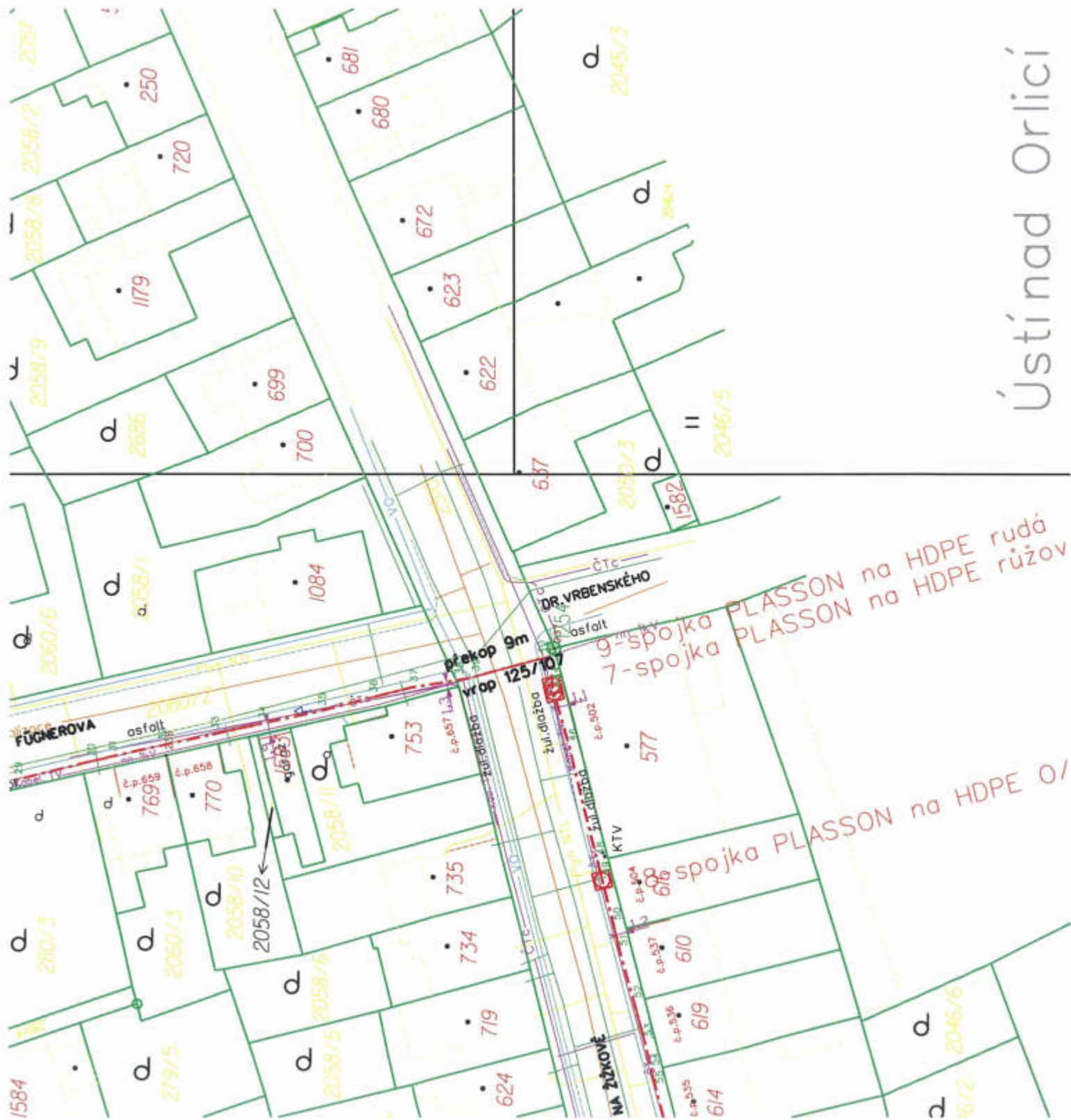
Vyjádření vydala: ČD - Telematika a.s., servis kabelových sítí Česká Třebová

Sídlo firmy: ČD - Telematika a. s., Pernerova 2819/2a, 130 00 Praha 3

Zápis v obchodním rejstříku vedeném Městským soudem v Praze oddíl B, vložka 8938,

IČO: 61 45 94 45

DIČ: CZ61459445



Ústí nad Orlicí

**VYJÁDRĚNÍ O EXISTENCI SÍTĚ ELEKTRONICKÝCH KOMUNIKACÍ
A VŠEOBECNÉ PODMÍNKY OCHRANY SÍTĚ ELEKTRONICKÝCH KOMUNIKACÍ
SPOLEČNOSTI Česká telekomunikační infrastruktura a.s.**

vydané podle § 101 zákona č. 127/2005 Sb., o elektronických komunikacích a o změně některých souvisejících zákonů (zákon o elektronických komunikacích), ve znění pozdějších předpisů a § 161 zákona č. 183/2006 Sb., o územním plánování a stavebním řádu (stavební zákon) či dle dalších příslušných právních předpisů

Číslo jednací: 650503/15

Číslo žádosti: 0115 411 770

Důvod vydání Vyjádření: Stavební řízení

Platnost tohoto Vyjádření končí dne: 23. 7. 2017.

Žadatel	M Projekt CZ s.r.o.	
Stavebník	TEPVOS, spol. s r.o.	
Název akce	Ústí nad Orlicí - rekonstrukce kanalizace v ulici Vrhenského	
Zájmové území	Okres	Ústí nad Orlicí
	Obec	Ústí nad Orlicí
	Kat. území / č. parcely	Ústí nad Orlicí

Žadatel shora označenou žádostí určil a vyznačil zájmové území, jakož i stanovil důvod pro vydání Vyjádření o existenci sítě elektronických komunikací a Všeobecných podmínek ochrany sítě elektronických komunikací společnosti Česká telekomunikační infrastruktura a.s. (dále jen *Vyjádření*).

Na základě určení a vyznačení zájmového území žadatelem a na základě stanovení důvodu pro vydání *Vyjádření* vydává společnost Česká telekomunikační infrastruktura a.s. následující *Vyjádření*:

**Ve vyznačeném zájmovém území se nachází síť elektronických komunikací
společnosti Česká telekomunikační infrastruktura a.s. (dále jen *SEK*)
nebo její ochranné pásmo.**

Existence a poloha *SEK* je zakreslena v příloženém výřezu/výřezech z účelové mapy *SEK* společnosti Česká telekomunikační infrastruktura a.s. Ochranné pásmo *SEK* je v souladu s ustanovením § 102 zákona č. 127/2005 Sb., o elektronických komunikacích a o změně některých souvisejících zákonů stanoveno rozsahem 1,5 m po stranách krajního vedení *SEK* a není v příloženém výřezu/výřezech z účelové mapy *SEK* společnosti Česká telekomunikační infrastruktura a.s. vyznačeno (dále jen *Ochranné pásmo*).

(1) *Vyjádření* je platné pouze pro zájmové území určené a vyznačené žadatelem, jakož i pro důvod vydání *Vyjádření* stanovený žadatelem v žádosti.

Číslo jednací: 650503/15

Číslo žádosti: 0115 411 770

Vyjádření pozbývá platnosti uplynutím doby platnosti v tomto *Vyjádření* uvedené, změnou rozsahu zájmového území či změnou důvodu vydání *Vyjádření* uvedeného v žádosti, nesplněním povinnosti stavebníka dle bodu (3) tohoto *Vyjádření*, a nebo pokud se žadatel či stavebník bezprostředně před zahájením realizace stavby ve vyznačeném zájmovém území prokazatelně neujistí u společnosti *Česká telekomunikační infrastruktura a.s.* o tom, zda toto *Vyjádření* v době bezprostředně předcházející zahájení realizace stavby ve vyznačeném zájmovém území stále odpovídá skutečnosti, to vše v závislosti na tom, která ze skutečností rozhodná pro pozbytí platnosti tohoto *Vyjádření* nastane nejdříve.

(2) **Podmínky ochrany SEK jsou stanoveny v tomto *Vyjádření* a ve Všeobecných podmínkách ochrany SEK společnosti *Česká telekomunikační infrastruktura a.s.*, které jsou nedílnou součástí tohoto *Vyjádření*. Stavebník, nebo jím pověřená třetí osoba, je povinen řídit se těmito Všeobecnými podmínkami ochrany SEK společnosti *Česká telekomunikační infrastruktura a.s.***

(3) Stavebník, nebo jím pověřená třetí osoba, je povinen **pouze pro případ, že**

a) existence a poloha SEK, jež je zakreslena v příloženém výřezu/výřezech z účelové mapy SEK společnosti *Česká telekomunikační infrastruktura a.s.* a nebo

b) toto *Vyjádření*, včetně Všeobecných podmínek ochrany SEK

nepředstavuje dostatečnou informaci pro záměr, pro který podal shora označenou žádost nebo pro zpracování projektové dokumentace stavby, která koliduje se SEK, nebo zasahuje do Ochraného pásma SEK, vyzvat písemně společnost *Česká telekomunikační infrastruktura a.s.* k upřesnění podmínek ochrany SEK, a to prostřednictvím zaměstnance společnosti *Česká telekomunikační infrastruktura a.s.* pověřeného ochranou sítě - Jaromír Liška, e-mail: jaromir.liska@cetin.cz (dále jen POS).

(4) **Přeložení SEK zajistí její vlastník, společnost *Česká telekomunikační infrastruktura a.s.*** Stavebník, který vyvolal překládku SEK je dle ustanovení § 104 odst. 17 zákona č. 127/2005 Sb., o elektronických komunikacích a o změně některých souvisejících zákonů povinen uhradit společnosti *Česká telekomunikační infrastruktura a.s.* veškeré náklady na nezbytné úpravy dotčeného úseku SEK, a to na úrovni stávajícího technického řešení.

(5) **Pro účely přeložení SEK dle bodu (3) tohoto *Vyjádření* je stavebník povinen uzavřít se společností *Česká telekomunikační infrastruktura a.s.* Smlouvu o realizaci překládky SEK.**

(6) Společnost *Česká telekomunikační infrastruktura a.s.* prohlašuje, že žadateli byly pro jím určené a vyznačené zájmové území poskytnuty veškeré, ke dni podání shora označené žádosti, dostupné informace o SEK.

(7) Žadateli převzetím tohoto *Vyjádření* vzniká povinnost poskytnuté informace a data užít pouze k účelu, pro který mu byla tato poskytnuta. Žadatel není oprávněn poskytnuté informace a data rozmnožovat, rozšiřovat, pronajímat, půjčovat či jinak užívat bez souhlasu společnosti *Česká telekomunikační infrastruktura a.s.* V případě porušení těchto povinností vznikne žadateli odpovědnost vyplývající z platných právních předpisů, zejména předpisů práva autorského.

V případě dotazů k *Vyjádření* lze kontaktovat společnost *Česká telekomunikační infrastruktura a.s.* na asistenční lince 14 111.

Přílohami *Vyjádření* jsou:

- Všeobecné podmínky ochrany SEK společnosti *Česká telekomunikační infrastruktura a.s.*
- Situační výkres (obsahuje zájmové území určené a vyznačené žadatelem a výřezy účelové mapy SEK)
- Informace k vytyčení SEK

Číslo jednací: 650503/15

Číslo žádosti: 0115 411 770

Vyjádření vydala společnost Česká telekomunikační infrastruktura a.s. dne: 23. 7. 2015.


Česká telekomunikační infrastruktura a.s.
Sídlo: Olšanská 2681/6
13000 Praha 3
IČ: 04084063, DIČ: CZ04084063

Všeobecné podmínky ochrany SEK společnosti Česká telekomunikační infrastruktura a.s.

I. Obecná ustanovení

1. Stavebník, nebo jím pověřená třetí osoba, je povinen při provádění jakýchkoliv činností, zejména stavebních nebo jiných prací, při odstraňování havárií a projektování staveb, řídit se platnými právními předpisy, technickými a odbornými normami (včetně doporučených), správnou praxí v oboru stavebnictví a technologickými postupy a učinit veškerá opatření nezbytná k tomu, aby nedošlo k poškození nebo ohrožení sítě elektronických komunikací ve vlastnictví společnosti *Česká telekomunikační infrastruktura a.s.* a je výslovně srozuměn s tím, že *SEK* jsou součástí veřejné komunikační sítě, jsou zajišťovány ve veřejném zájmu a jsou chráněny právními předpisy.
2. Při jakékoliv činnosti v blízkosti vedení *SEK* je stavebník, nebo jím pověřená třetí osoba, povinen respektovat ochranné pásmo *SEK* tak, aby nedošlo k poškození nebo zamezení přístupu k *SEK*. Při křížení nebo souběhu činností se *SEK* je povinen řídit se platnými právními předpisy, technickými a odbornými normami (včetně doporučených), správnou praxí v oboru stavebnictví a technologickými postupy. Při jakékoliv činnosti ve vzdálenosti menší než 1,5 m od krajního vedení vyznačené trasy podzemního vedení *SEK* (dále jen *PVSEK*) nesmí používat mechanizačních prostředků a nevhodného nářadí.
3. Pro případ porušení kterékoliv z povinností stavebníka, nebo jím pověřené třetí osoby, založené Všeobecnými podmínkami ochrany *SEK* společnosti *Česká telekomunikační infrastruktura a.s.* je stavebník, nebo jím pověřená třetí osoba, odpovědný za veškeré náklady a škody, které společnosti *Česká telekomunikační infrastruktura a.s.* vzniknou porušením jeho povinností.
4. V případě, že budou zemní práce zahájeny po uplynutí doby platnosti tohoto *Vyjádření*, nelze toto *Vyjádření* použít jako podklad pro vytyčení a je třeba požádat o vydání nového *Vyjádření*.
5. Bude-li žadatel na společnosti *Česká telekomunikační infrastruktura a.s.* požadovat, aby se jako účastník správního řízení, pro jehož účely bylo toto *Vyjádření* vydáno, vzdala práva na odvolání proti rozhodnutí vydanému ve správním řízení, pro jehož účely bylo toto *Vyjádření* vydáno, je povinen kontaktovat *POS*.

II. Součinnost stavebníka při činnostech v blízkosti SEK

1. Započítí činnosti je stavebník, nebo jím pověřená třetí osoba, povinen oznámit *POS*. Oznámení bude obsahovat číslo *Vyjádření*, k němuž se vztahují tyto podmínky.
2. Před započítím zemních prací či jakékoliv jiné činnosti je stavebník, nebo jím pověřená třetí osoba, povinen zajistit vyznačení tras *PVSEK* na terénu dle polohopisné dokumentace. S vyznačenou trasou *PVSEK* prokazatelně seznámí všechny osoby, které budou a nebo by mohly činnosti provádět.
3. Stavebník, nebo jím pověřená třetí osoba, je povinen upozornit jakoukoliv třetí osobu, jež bude provádět zemní práce, aby zjistila nebo ověřila stranovou a hloubkovou polohu *PVSEK* příčnými sondami, a je srozuměn s tím, že možná odchylka uložení středu trasy *PVSEK*, stranová i hloubková, činí +/- 30 cm mezi skutečným uložení *PVSEK* a polohovými údaji ve výkresové dokumentaci.
4. Při provádění zemních prací v blízkosti *PVSEK* je stavebník, nebo jím pověřená třetí osoba, povinen postupovat tak, aby nedošlo ke změně hloubky uložení nebo prostorového uspořádání *PVSEK*. Odkryté *PVSEK* je stavebník, nebo jím pověřená třetí osoba, povinen zabezpečit proti prověšení, poškození a odcizení.
5. Při zjištění jakéhokoliv rozporu mezi údaji v projektové dokumentaci a skutečností je stavebník, nebo jím pověřená třetí osoba, povinen bez zbytečného odkladu přerušit práce a zjištění rozporu oznámit *POS*. V přerušovaných pracích lze pokračovat teprve poté, co od *POS* prokazatelně obdržel souhlas k pokračování v pracích.

Příloha k *Vyjádření* 650503/15

Číslo žádosti: 0115 411 770

6. V místech, kde *PVSEK* vystupuje ze země do budovy, rozváděče, na sloup apod. je stavebník, nebo jím pověřená třetí osoba, povinen vykonávat zemní práce se zvýšenou mírou opatrnosti s ohledem na ubývající krytí nad *PVSEK*. Výkopové práce v blízkosti sloupů nadzemního vedení *SEK* (dále jen *NVSEK*) je povinen provádět v takové vzdálenosti, aby nedošlo k narušení jejich stability, to vše za dodržení platných právních předpisů, technických a odborných norem, správné praxi v oboru stavebnictví a technologických postupů.

7. Při provádění zemních prací, u kterých nastane odkrytí *PVSEK*, stavebník, nebo jím pověřená třetí osoba před zakrytím *PVSEK* vyzve *POS* ke kontrole. Zához je stavebník oprávněn provést až poté, kdy prokazatelně obdržel souhlas *POS*.

8. Stavebník, nebo jím pověřená třetí osoba, není oprávněn manipulovat s kryty kabelových komor a vstupovat do kabelových komor bez souhlasu společnosti *Česká telekomunikační infrastruktura a.s.*

9. Stavebník, nebo jím pověřená třetí osoba, není oprávněn trasu *PVSEK* mimo vozovku přejíždět vozidly nebo stavební mechanizací, a to až do doby, než *PVSEK* řádně zabezpečí proti mechanickému poškození. Stavebník, nebo jím pověřená třetí osoba, je povinen projednat s *POS* způsob mechanické ochrany trasy *PVSEK*. Při přepravě vysokého nákladu nebo mechanizace pod trasou *NVSEK* je stavebník, nebo jím pověřená třetí osoba, povinen respektovat výšku *NVSEK* nad zemí.

10. Stavebník, nebo jím pověřená třetí osoba, není oprávněn na trase *PVSEK* (včetně ochranného pásma) jakkoliv měnit niveletu terénu, vysazovat trvalé porosty ani měnit rozsah a konstrukci zpevněných ploch (např. komunikací, parkovišť, vjezdů aj.).

11. Stavebník, nebo jím pověřená třetí osoba, je povinen manipulační a skladové plochy zřizovat v takové vzdálenosti od *NVSEK*, aby činnosti na/v manipulačních a skladových plochách nemohly být vykonávány ve vzdálenost menší než 1m od *NVSEK*.

12. Stavebník, nebo jím pověřená třetí osoba, není oprávněn užívat, přemísťovat a odstraňovat technologické, ochranné a pomocné prvky *SEK*.

13. Stavebník, nebo jím pověřená třetí osoba, není oprávněn bez předchozího projednání jakkoliv manipulovat s případně odkrytými prvky *SEK*, zejména s ochrannou skříňí optických spojek, optickými spojkami, technologickými rezervami či jakýmkoliv jiným zařízením *SEK*.

14. Stavebník, nebo jím pověřená třetí osoba, je povinen každé poškození či krádež *SEK* neprodleně od okamžiku zjištění takové skutečnosti, oznámit *POS* na telefonní číslo: 602 413 539 nebo v mimopracovní době na telefonní číslo 238 462 690.

III. Práce v objektech a odstraňování objektů

1. Stavebník, nebo jím pověřená třetí osoba, je povinen před zahájením jakýchkoliv prací v budovách a jiných objektech, kterými by mohl ohrozit stávající *SEK*, prokazatelně kontaktovat *POS* a zajistit u společnosti *Česká telekomunikační infrastruktura a.s.* bezpečné odpojení *SEK*.

2. Při provádění činností v budovách a jiných objektech je stavebník, nebo jím pověřená třetí osoba, povinen v souladu s právními předpisy, technickými a odbornými normami (včetně doporučených), správnou praxí v oboru stavebnictví a technologickými postupy provést mimo jiné průzkum vnějších i vnitřních vedení *SEK* na omítce i pod ní.

IV. Součinnost stavebníka při přípravě stavby

1. Pokud činností stavebníka, nebo jím pověřené třetí osoby, k níž je třeba povolení správního orgánu dle zvláštního právního předpisu, dojde k ohrožení či omezení *SEK*, je stavebník, nebo jím pověřená třetí osoba, povinen kontaktovat *POS* a předložit zakreslení *SEK* do příslušné dokumentace stavby (projektové, realizační, koordinační atp.).

2. V případě, že pro činnosti stavebníka, nebo jím pověřené třetí osoby, není třeba povolení správního orgánu dle zvláštního právního předpisu, je stavebník, nebo jím pověřená třetí osoba, povinen předložit zakreslení trasy *SEK* i s příslušnými kótami do zjednodušené dokumentace (katastrální mapa, plánec), ze které bude zcela patrná míra dotčení *SEK*.

3. Při projektování stavby, rekonstrukce či přeložky vedení a zařízení silových elektrických sítí, elektrických trakcí vlaků a tramvají, nejpozději však před zahájením správního řízení ve věci povolení stavby, rekonstrukce či přeložky vedení a zařízení silových elektrických sítí, elektrických trakcí vlaků a tramvají, je stavebník, nebo jím pověřená třetí osoba, povinen provést výpočet rušivých vlivů, zpracovat ochranná opatření a předat je *POS*.

4. Při projektování stavby, při rekonstrukci, která se nachází v ochranném pásmu radiových tras společnosti *Česká telekomunikační infrastruktura a.s.* a překračuje výšku 15 m nad zemským povrchem, a to včetně dočasných objektů zařízení staveniště (jeřáby, konstrukce, atd.), nejpozději však před zahájením správního řízení ve věci povolení takové stavby, je stavebník nebo jím pověřená třetí osoba, povinen kontaktovat *POS*. Ochranné pásmo radiových tras v šíři 50m je zakresleno do situačního výkresu. Je tvořeno dvěma podélnými pruhy o šíři 25 m po obou stranách radiového paprsku v celé jeho délce, resp. 25 m kruhem kolem vysílacího radiového zařízení.

5. Pokud se v zájmovém území stavby nachází podzemní silnoproudé vedení (NN) společnosti *Česká telekomunikační infrastruktura a.s.* je stavebník, nebo jím pověřená třetí osoba, před zahájením správního řízení ve věci povolení správního orgánu k činnosti stavebníka, nebo jím pověřené třetí osoby, nejpozději však před zahájením stavby, povinen kontaktovat *POS*.

6. Pokud by navrhované stavby (produktovody, energovody aj.) svými ochrannými pásmy zasahovaly do prostoru stávajících tras a zařízení *SEK*, či do jejich ochranných pásem, je stavebník, nebo jím pověřená třetí osoba, povinen realizovat taková opatření, aby mohla být prováděna údržba a opravy *SEK*, a to i za použití mechanizace, otevřeného plamene a podobných technologií.

V. Křížení a souběh se *SEK*

1. Stavebník, nebo jím pověřená třetí osoba, je povinen v místech křížení *PVSEK* se sítěmi technické infrastruktury, pozemními komunikacemi, parkovacími plochami, vjezdy atp. ukládat *PVSEK* v zákonnými předpisy stanovené hloubce a chránit *PVSEK* chráničkami s přesahem minimálně 0.5 m na každou stranu od hrany křížení. Chráničku je povinen utěsnit a zamezit vnikání nečistot.

2. Stavebník nebo jím pověřená třetí osoba, je výslovně srozuměn s tím, že v případě, kdy hodlá umístit stavbu sjezdu či vjezdu, je povinen stavbu sjezdu či vjezdu umístit tak, aby metalické kabely *SEK* nebyly umístěny v hloubce menší než 0,6 m a optické nebyly umístěny v hloubce menší než 1 m.

3. Stavebník, nebo jím pověřená třetí osoba, je povinen základy (stavby, opěrné zdi, podezdívky apod.) umístit tak, aby dodržel minimální vodorovný odstup 1,5 m od krajního vedení, případně kontaktovat *POS*.

4. Stavebník, nebo jím pověřená třetí osoba, není oprávněn trasy *PVSEK* znepřístupnit (např. zabetonováním).

Příloha k *Vyjádření* 650503/15

Číslo žádosti: 0115 411 770

5. Stavebník, nebo jím pověřená třetí osoba, je při křížení a souběhu stavby nebo sítě technické infrastruktury s kabelovodem povinen zejména:

- pokud plánované stavby nebo trasy sítě technické infrastruktury budou umístěny v blízkosti kabelovodu ve vzdálenosti menší než 2 m nebo při křížení kabelovodu ve vzdálenosti menší než 0,5 m nad nebo kdekoli pod kabelovodem, předložit *POS* zakreslení v příčných řezech,
- do příčného řezu zakreslit také profil kabelové komory v případě, kdy jsou sítě technické infrastruktury či stavby umístěny v blízkosti kabelové komory ve vzdálenosti menší než 2 m,
- neumísťovat nad trasou kabelovodu v podélném směru sítě technické infrastruktury,
- předložit *POS* vypracovaný odborný statický posudek včetně návrhu ochrany tělesa kabelovodu pod stavbou, ve vjezdu nebo pod zpevněnou plochou,
- nezakrývat vstupy do kabelových komor, a to ani dočasně,
- projednat s *POS*, nejpozději ve fázi projektové přípravy, jakékoliv výkopové práce, které by mohly být vedeny v úrovni či pod úrovní kabelovodu nebo kabelové komory a veškeré případy, kdy jsou trajektorie podvrtnů a protlaků ve vzdálenosti menší než 1,5 m od kabelovodu.

Příloha k *Vyjádření* 650503/15

Číslo žádosti: 0115 411 770

Informace k vytyčení SEK

V případě požadavku na vytyčení *PVSEK* společnosti *Česká telekomunikační infrastruktura a.s.* se, prosím, obračejte na společnosti uvedené níže.

Česká telekomunikační infrastruktura a.s. - středisko Čechy východ

se sídlem: Olšanská 2681/6, Praha 3, PSČ 13000

IČ: 04084063

DIČ: CZ04084063

kontakt: tel: 234864246 obslužná doba po-pa 7 - 15 hod

AZ GEONET - Pavel Kazda

se sídlem: Sedláčkova 1436/14, 500 02 Hradec Králové

IČ: 72885777

DIČ: CZ7308093045

kontakt: Pavel Kazda, mobil: 776020134, e-mail: azgeonet@seznam.cz

COM PLUS CZ, a.s.

se sídlem: Akademia Bedrny 365, 500 03 Hradec Králové

IČ: 25772104

DIČ: CZ25772104

kontakt: Help Desk: tel.: 472702123, mobil: 724150190, e-mail: helpdesk@complus.cz
technik: Cyril Belej tel.: 724 483 810, e-mail: cyril.belej@complus.cz

CONTENT, s.r.o.

se sídlem: Karlov 1246, 594 01 Velké Meziříčí, pobočka: Okružní 28/18, 591 01 Žďár nad Sázavou

IČ: 63492164

DIČ: CZ63492164

kontakt: Martin Kalina, tel/fax: 566521721, mobil: 777702117, e-mail: kalina@content-vm.cz,
vytycenisiti@seznam.cz

ELTER, s.r.o.

se sídlem: Straněnská 1149, 539 01 Hlinsko

IČ: 49814419

DIČ: CZ49814419

kontakt: tel.: 469312100, mobil: 731115925, e-mail: elter.hlinsko@xaz.cz
Havel Stanislav, mobil: 736778264, Chadima Zdeněk, mobil: 731115933

EMP Pardubice s.r.o.

se sídlem: Erno Košťála 957, 530 12 Pardubice

IČ: 64793150

DIČ: CZ 64793150

kontakt: Bohumil Hubálek, mobil: 602492449, e-mail: emp.pce@seznam.cz

EMIPO-energomontáže s.r.o

se sídlem: U Větrolamu 5 568 02 Svitavy

IČ: 620 65 530

DIČ: CZ 620 65 530

kontakt: Ing. Dvořák Jaroslav, mobil: 724785113, e-mail: dvorakemipo@seznam.cz
Abraham Josef, mobil: 602173802, e-mail: dvorakemipo@seznam.cz

EUROSPÓJ, v.o.s.

se sídlem: Průmyslová 387, 530 03 Pardubice

IČ: 47473991

DIČ: CZ 47473991

kontakt: Jan Matějka, tel.: 466616101, mobil: 608111234, e-mail: eurospoj@eurospoj.cz,
Petr Borovec, tel.: 466616101, mobil: 603150066, e-mail: eurospoj@eurospoj.cz

Příloha k *Vyjádření* 650503/15

Číslo žádosti: 0115 411 770

Karel Horský

se sídlem: Poličská 877/36, 568 02 Svitavy - Předměstí
IČ: 01377841 DIČ:
kontakt: Karel Horský, mobil: 602 483 023, e-mail: k.horsky.sy@gmail.com

K+K ELTEC, s.r.o.

se sídlem: Smetanova 997, 517 41 Kostelec nad Orlicí
IČ: 25277308 DIČ: CZ25277308
kontakt: Radovan Krsek, mobil: 603486395, e-mail: krsek@eltec.cz

Libor Kos

se sídlem: Horní Čermná 5, 561 56 Horní Čermná
IČ: 40156770 DIČ:
kontakt: Libor Kos, mobil: 737906322, e-mail: libor.kos@email.cz

Michlovský stavební s.r.o.

se sídlem: Salaš 99, 76351 Zlín
IČ: 27714080 DIČ: CZ 27714080
kontakt: STŘEDSKO HRADEC KRÁLOVÉ:
Aleš Klímt, mobil: 602482988, e-mail: klímt@michlovsky.cz
Jiří Kládivo, mobil: 602 483 021, e-mail: kládivo@michlovsky.cz
Vítězslav Škrabal, mobil: 725 277 773, e-mail: skrabal@michlovsky.cz

Milan Šulc

se sídlem: Jamné nad Orlicí 190, PSČ: 561 65
IČ: 73655678 DIČ:
kontakt: Ing. Milan Šulc, mobil: 602482975, e-mail: sulcmilan@seznam.cz

SECURITY PARTNER, s.r.o.

se sídlem: Na Plácku 1330, Kostelec nad Orlicí
IČ: 48152871 DIČ: CZ48152871
kontakt: Ing. Roland Ságner, mobil: 777778256, e-mail: sagner@xkomfort.cz

STARMON s.r.o.

se sídlem: Průmyslová 1880, 565 01 Choceň
IČ: 49285751 DIČ: CZ49285751
kontakt: Marek Bedrníček, mobil: 605003042, e-mail: bedrnicek@starmon.cz

SUPTEl, a.s.

se sídlem: Hřbitovní 1322/15, 312 16 Plzeň
IČ: 25229397 DIČ: CZ25229397
kontakt: Vlastimil Koudelka, mobil: 725277777, e-mail: koudelka@suptel.cz

Příloha k *Vyjádření* 650503/15

Číslo žádosti: 0115 411 770

Telsit s.r.o.

se sídlem: K Dolíkám 125, 503 11 Hradec Králové 15

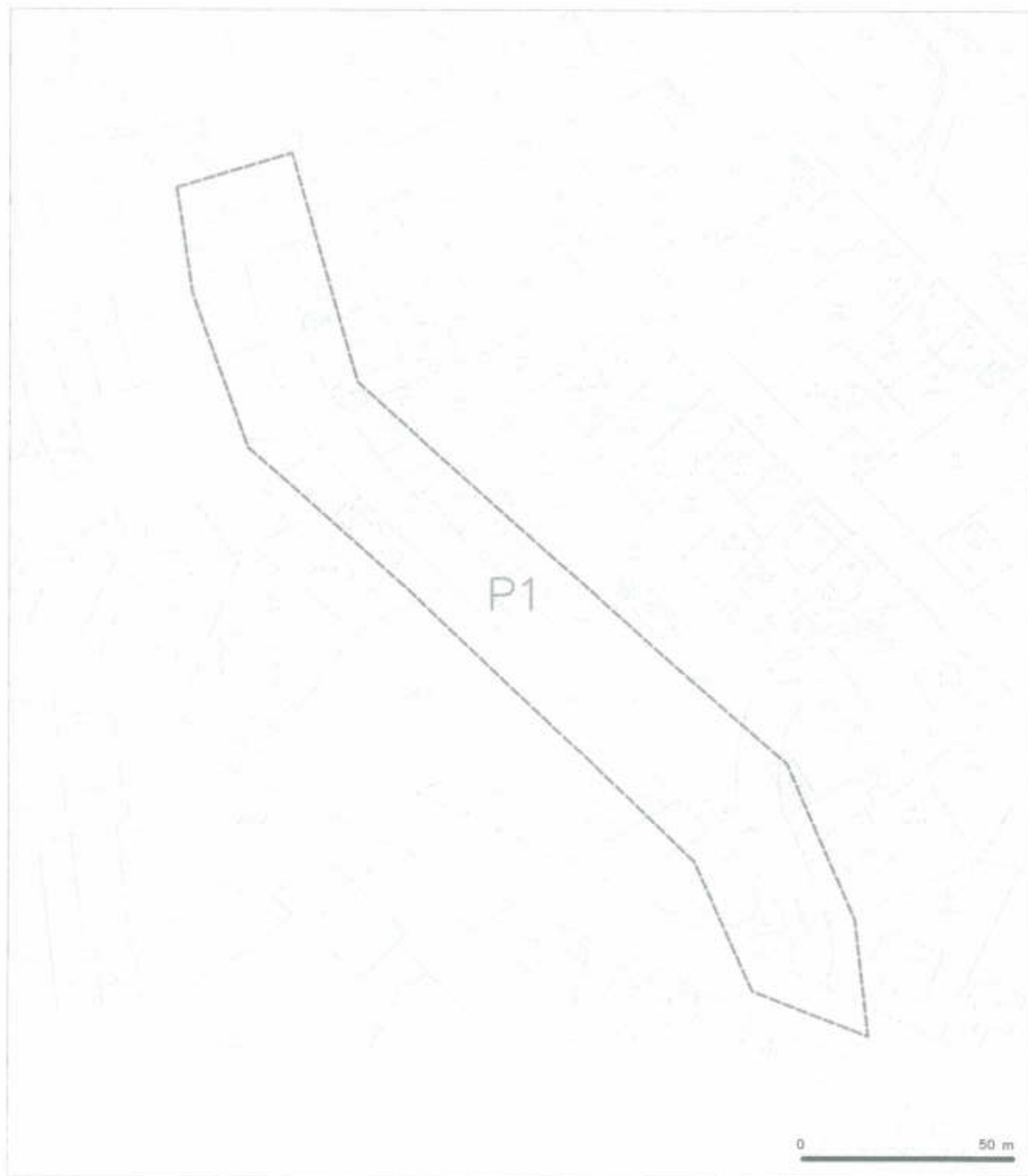
IČ: 62025384

DIČ: CZ62025384

kontakt: Petr Novák, mobil: 603592292, e-mail: novak@telsit.cz

Miroslav Kodrle, mobil: 603593934, e-mail: kodrle@telsit.cz

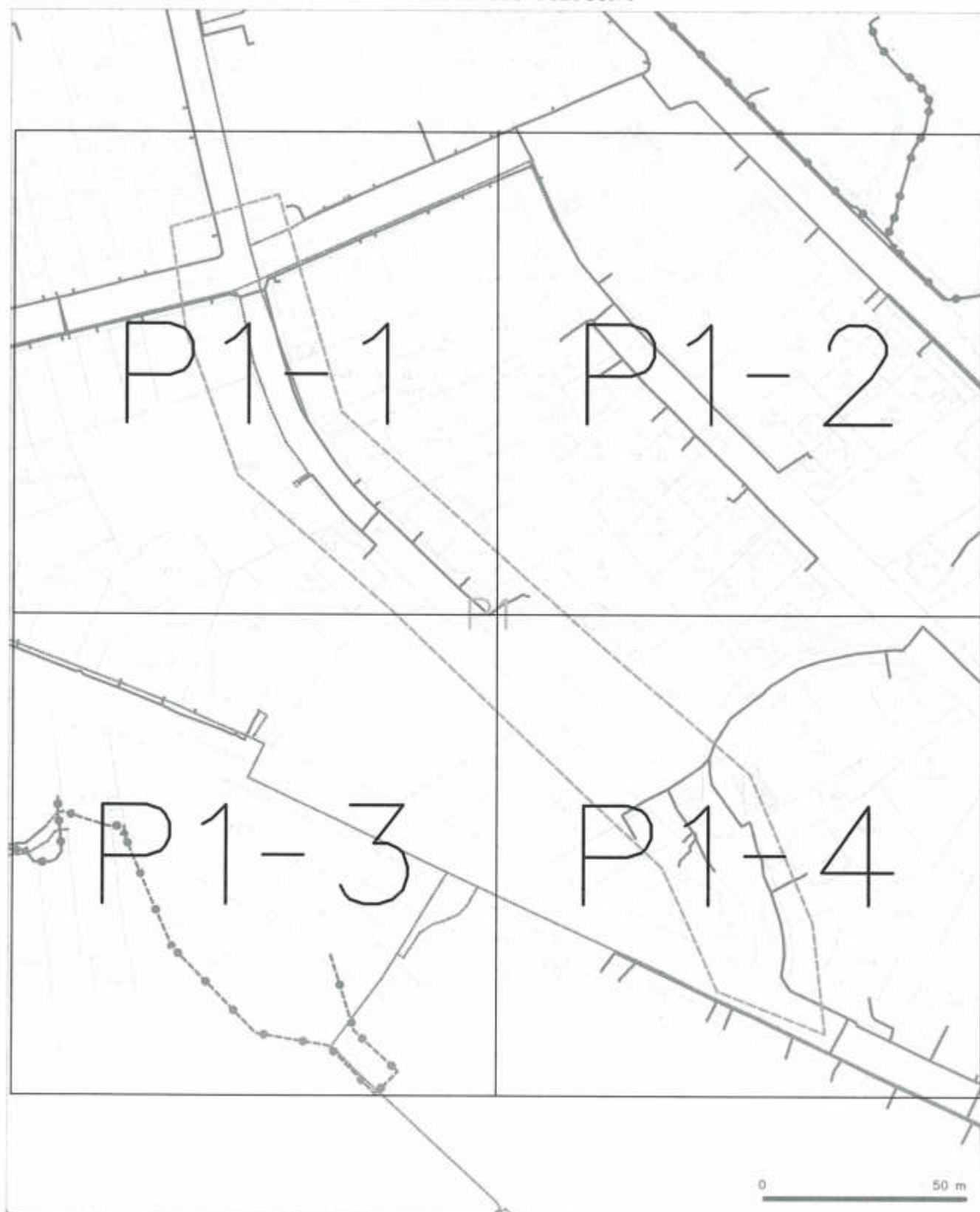
SITUAČNÍ VÝKRES - ZÁJMOVÉ ÚZEMÍ



LE 1542.6
MÚROVA 2019-2021, 2021-2022, 2022-2023


Česká telekomunikační infrastruktura a.s.
Gratka 2581/9
100 00 Praha 3
DIČ: CZ04080267
96

SITUAČNÍ VÝKRES - POLYGON 1



<p>1. IDEA</p> <p>What is the overall goal of the project?</p> <p>What are the specific objectives of the project?</p> <p>What are the expected outcomes of the project?</p> <p>What are the potential risks of the project?</p> <p>What are the key stakeholders of the project?</p>	<p>2. PLAN</p> <p>What is the overall strategy for the project?</p> <p>What are the specific tasks and activities for the project?</p> <p>What are the resources needed for the project?</p> <p>What are the timelines and milestones for the project?</p> <p>What are the communication and reporting mechanisms for the project?</p>	<p>3. DO</p> <p>What are the specific actions and tasks to be performed?</p> <p>What are the resources and materials to be used?</p> <p>What are the timelines and milestones to be followed?</p> <p>What are the communication and reporting mechanisms to be used?</p> <p>What are the risks and challenges to be managed?</p>	<p>4. CHECK</p> <p>What are the specific metrics and indicators to be monitored?</p> <p>What are the data and results to be collected?</p> <p>What are the findings and conclusions to be drawn?</p> <p>What are the lessons learned and best practices to be shared?</p> <p>What are the recommendations and suggestions to be made?</p>
--	---	---	--

SITUAČNÍ VÝKRES - POLYGON 1, list kladu P1-1



1. *What is the main purpose of the study?*
 2. *What are the research objectives?*
 3. *What is the significance of the study?*
 4. *What are the limitations of the study?*
 5. *What are the conclusions of the study?*

SITUAČNÍ VÝKRES - POLYGON 1, list kladu P1-2

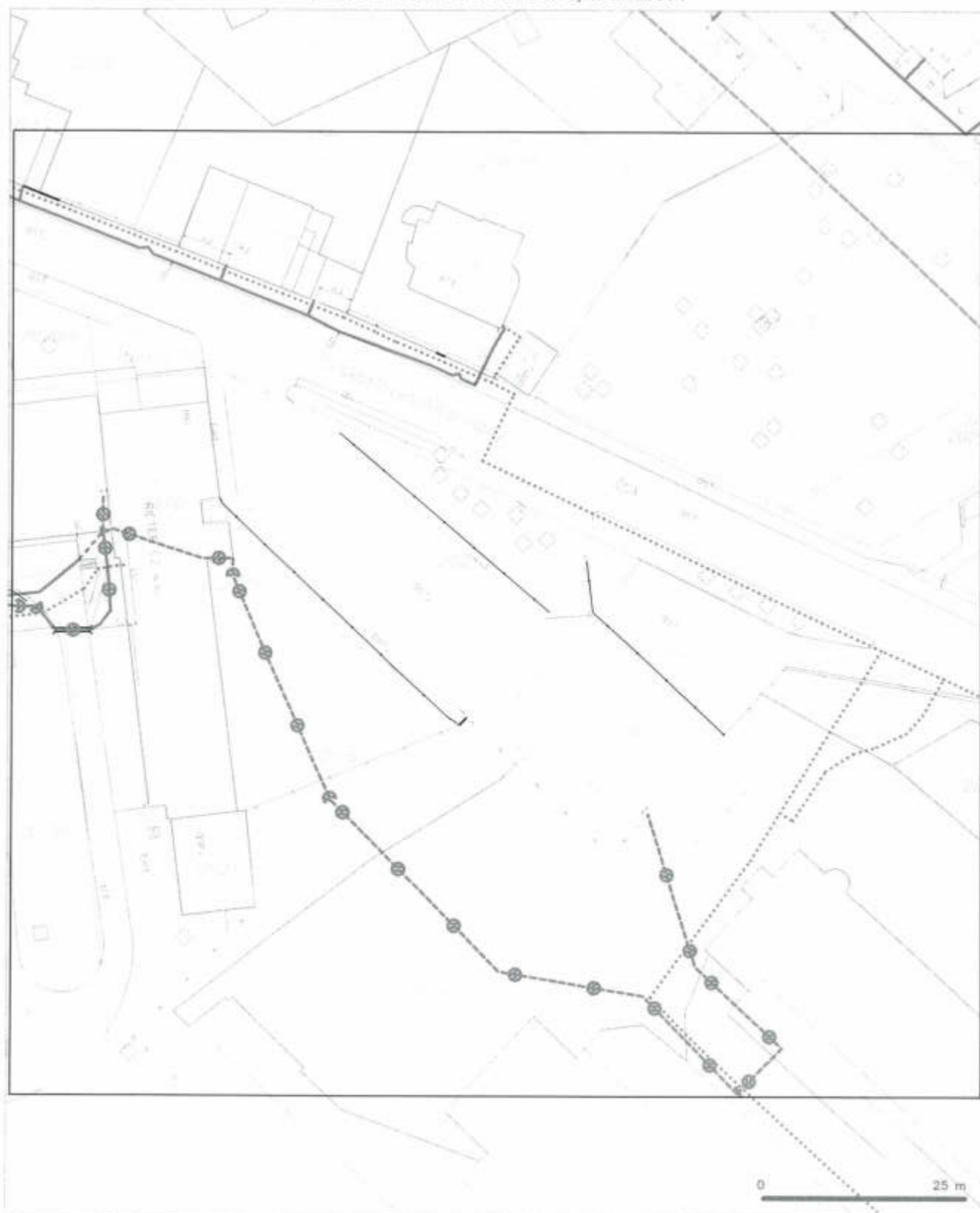


LEGENDA

- | | |
|--|---|
| | Navrhovaná kabelová trasa |
| | Stávající kabelová trasa |
| | Stávající kabelová trasa (přeshraniční) |
| | Stávající kabelová trasa (přeshraniční) |
| | Stávající kabelová trasa (přeshraniční) |

- | | |
|--|---|
| | Stávající kabelová trasa (přeshraniční) |
| | Stávající kabelová trasa (přeshraniční) |
| | Stávající kabelová trasa (přeshraniční) |
| | Stávající kabelová trasa (přeshraniční) |
| | Stávající kabelová trasa (přeshraniční) |

SITUAČNÍ VÝKRES - POLYGON 1, list kladu P1-3



1. *What is the main purpose of the study?*

2. *What are the research objectives?*

3. *What is the significance of the study?*

4. *What is the scope of the study?*

5. *What are the limitations of the study?*

6. *What is the conclusion of the study?*

7. *What are the recommendations of the study?*

8. *What are the future research directions?*

9. *What are the contributions of the study?*

10. *What are the implications of the study?*

11. *What are the findings of the study?*

12. *What are the results of the study?*

13. *What are the data of the study?*

14. *What are the methods of the study?*

15. *What are the theories of the study?*

16. *What are the models of the study?*

17. *What are the frameworks of the study?*

18. *What are the approaches of the study?*

19. *What are the techniques of the study?*

20. *What are the tools of the study?*

21. *What are the instruments of the study?*

22. *What are the procedures of the study?*

23. *What are the steps of the study?*

24. *What are the phases of the study?*

25. *What are the stages of the study?*

26. *What are the periods of the study?*

27. *What are the times of the study?*

28. *What are the dates of the study?*

29. *What are the years of the study?*

30. *What are the months of the study?*

31. *What are the days of the study?*

32. *What are the hours of the study?*

33. *What are the minutes of the study?*

34. *What are the seconds of the study?*

35. *What are the milliseconds of the study?*

36. *What are the microseconds of the study?*

37. *What are the nanoseconds of the study?*

38. *What are the picoseconds of the study?*

39. *What are the femtoseconds of the study?*

40. *What are the attoseconds of the study?*

41. *What are the zeptoseconds of the study?*

42. *What are the yoctoseconds of the study?*

43. *What are the rontoseconds of the study?*

44. *What are the quectoseconds of the study?*

45. *What are the sexagesimals of the study?*

46. *What are the centesimal of the study?*

47. *What are the thousandths of the study?*

48. *What are the millionths of the study?*

49. *What are the billionths of the study?*

50. *What are the trillionths of the study?*

51. *What are the quadrillionths of the study?*

52. *What are the quintillionths of the study?*

53. *What are the sextillionths of the study?*

54. *What are the septillionths of the study?*

55. *What are the octillionths of the study?*

56. *What are the nonillionths of the study?*

57. *What are the decillionths of the study?*

58. *What are the undecillionths of the study?*

59. *What are the duodecillionths of the study?*

60. *What are the tredecillionths of the study?*

61. *What are the quattuordecillionths of the study?*

62. *What are the quindecillionths of the study?*

63. *What are the sexdecillionths of the study?*

64. *What are the septendecillionths of the study?*

65. *What are the octodecillionths of the study?*

66. *What are the nonadecillionths of the study?*

67. *What are the vigintillionths of the study?*

68. *What are the unvigintillionths of the study?*

69. *What are the duovigintillionths of the study?*

70. *What are the duodevigintillionths of the study?*

71. *What are the tredecigintillionths of the study?*

72. *What are the quattuordecigintillionths of the study?*

73. *What are the quindecigintillionths of the study?*

74. *What are the sexdecigintillionths of the study?*

75. *What are the septendecigintillionths of the study?*

76. *What are the octodecigintillionths of the study?*

77. *What are the nonadecigintillionths of the study?*

78. *What are the vigintigintillionths of the study?*

79. *What are the unvigintigintillionths of the study?*

80. *What are the duovigintigintillionths of the study?*

81. *What are the duodevigintigintillionths of the study?*

82. *What are the tredecigintigintillionths of the study?*

83. *What are the quattuordecigintigintillionths of the study?*

84. *What are the quindecigintigintillionths of the study?*

85. *What are the sexdecigintigintillionths of the study?*

86. *What are the septendecigintigintillionths of the study?*

87. *What are the octodecigintigintillionths of the study?*

88. *What are the nonadecigintigintillionths of the study?*

89. *What are the vigintigintillionths of the study?*

90. *What are the unvigintigintillionths of the study?*

91. *What are the duovigintigintillionths of the study?*

92. *What are the duodevigintigintillionths of the study?*

93. *What are the tredecigintigintillionths of the study?*

94. *What are the quattuordecigintigintillionths of the study?*

95. *What are the quindecigintigintillionths of the study?*

96. *What are the sexdecigintigintillionths of the study?*

97. *What are the septendecigintigintillionths of the study?*

98. *What are the octodecigintigintillionths of the study?*

99. *What are the nonadecigintigintillionths of the study?*

100. *What are the vigintigintillionths of the study?*

101. *What are the unvigintigintillionths of the study?*

102. *What are the duovigintigintillionths of the study?*

103. *What are the duodevigintigintillionths of the study?*

104. *What are the tredecigintigintillionths of the study?*

105. *What are the quattuordecigintigintillionths of the study?*

106. *What are the quindecigintigintillionths of the study?*

107. *What are the sexdecigintigintillionths of the study?*

108. *What are the septendecigintigintillionths of the study?*

109. *What are the octodecigintigintillionths of the study?*

110. *What are the nonadecigintigintillionths of the study?*

111. *What are the vigintigintillionths of the study?*

112. *What are the unvigintigintillionths of the study?*

113. *What are the duovigintigintillionths of the study?*

114. *What are the duodevigintigintillionths of the study?*

115. *What are the tredecigintigintillionths of the study?*

116. *What are the quattuordecigintigintillionths of the study?*

117. *What are the quindecigintigintillionths of the study?*

118. *What are the sexdecigintigintillionths of the study?*

119. *What are the septendecigintigintillionths of the study?*

120. *What are the octodecigintigintillionths of the study?*

121. *What are the nonadecigintigintillionths of the study?*

122. *What are the vigintigintillionths of the study?*

123. *What are the unvigintigintillionths of the study?*

124. *What are the duovigintigintillionths of the study?*

125. *What are the duodevigintigintillionths of the study?*

126. *What are the tredecigintigintillionths of the study?*

127. *What are the quattuordecigintigintillionths of the study?*

128. *What are the quindecigintigintillionths of the study?*

129. *What are the sexdecigintigintillionths of the study?*

130. *What are the septendecigintigintillionths of the study?*

131. *What are the octodecigintigintillionths of the study?*

132. *What are the nonadecigintigintillionths of the study?*

133. *What are the vigintigintillionths of the study?*

134. *What are the unvigintigintillionths of the study?*

135. *What are the duovigintigintillionths of the study?*

136. *What are the duodevigintigintillionths of the study?*

137. *What are the tredecigintigintillionths of the study?*

138. *What are the quattuordecigintigintillionths of the study?*

139. *What are the quindecigintigintillionths of the study?*

140. *What are the sexdecigintigintillionths of the study?*

141. *What are the septendecigintigintillionths of the study?*

142. *What are the octodecigintigintillionths of the study?*

143. *What are the nonadecigintigintillionths of the study?*

144. *What are the vigintigintillionths of the study?*

145. *What are the unvigintigintillionths of the study?*

146. *What are the duovigintigintillionths of the study?*

147. *What are the duodevigintigintillionths of the study?*

148. *What are the tredecigintigintillionths of the study?*

149. *What are the quattuordecigintigintillionths of the study?*

150. *What are the quindecigintigintillionths of the study?*

151. *What are the sexdecigintigintillionths of the study?*

152. *What are the septendecigintigintillionths of the study?*

153. *What are the octodecigintigintillionths of the study?*

154. *What are the nonadecigintigintillionths of the study?*

155. *What are the vigintigintillionths of the study?*

156. *What are the unvigintigintillionths of the study?*

157. *What are the duovigintigintillionths of the study?*

158. *What are the duodevigintigintillionths of the study?*

159. *What are the tredecigintigintillionths of the study?*

160. *What are the quattuordecigintigintillionths of the study?*

161. *What are the quindecigintigintillionths of the study?*

162. *What are the sexdecigintigintillionths of the study?*

163. *What are the septendecigintigintillionths of the study?*

164. *What are the octodecigintigintillionths of the study?*

165. *What are the nonad*





SITUAČNÍ VÝKRES - POLYGON 1, list kladu P1-4



LEGENDA

- — — — —
- — — — —
- — — — —
- — — — —
- — — — —

- — — — —
- — — — —
- — — — —
- — — — —
- — — — —

- — — — —
- — — — —
- — — — —
- — — — —
- — — — —

- — — — —
- — — — —
- — — — —
- — — — —
- — — — —



ŽADATEL

M Projekt CZ s.r.o.

NAŠE ZNAČKA
0200340896

VYŘIZUJE / LINKA
ČEZ ICT Services, a. s.

VYŘÍZENO DNE
22.07.2015

Pro: **Stavební řízení**

Věc: Sdělení o existenci komunikačního vedení společnosti ČEZ ICT Services, a. s., pro akci:

Ústí nad Orlicí - rekonstrukce kanalizace v ulici Vrbenského

Vážený zákazníku,

dovolujeme si reagovat na Vaši žádost číslo 0200340896 ze dne 22.07.2015, která se týkala sdělení o existenci komunikačního zařízení na Vámi určeném zájmovém území.

Dle vědomí společnosti ČEZ ICT Services, a. s. se na Vámi vymezeném zájmovém území **nenachází komunikační zařízení v majetku společnosti ČEZ ICT Services, a. s.**

Zároveň si Vás dovoluujeme upozornit, že není vyloučeno, že se ve Vámi vymezeném zájmovém území nachází jiné zařízení, které není v majetku společnosti ČEZ ICT Services, a. s.

Toto sdělení je platné do 22.07.2016.

V souvislosti s výše uvedeným si Vás dovoluujeme upozornit, že sdělení o existenci či neexistenci sítě představuje skutečnosti tvořící obchodní tajemství společnosti ČEZ ICT Services, a. s. Poskytnuté informace jsou dále také důvěrnými informacemi společnosti ČEZ ICT Services, a. s. Z výše uvedených důvodů si Vás proto společnost ČEZ ICT Services, a. s. dovoluje upozornit, že s poskytnutými informacemi je potřeba nakládat dle platných právních předpisů, v opačném případě se vystavujete postihu ve smyslu platné právní úpravy. V této souvislosti si Vás dovoluujeme rovněž upozornit, že požadované informace nesmí být předány, sděleny, využity, zpřístupněny, či jiným způsobem postoupeny na jakoukoli třetí osobu bez předchozího prokazatelného souhlasu společnosti ČEZ ICT Services, a. s. Informace o existenci sítě mohou být využity pouze pro účel, pro který byly vyžádány.

S pozdravem

Martin Šklíba
ČEZ ICT Services, a. s.

Přílohy

Situační výkres zájmového území



Platí pouze se sdělením číslo 0200340896.

Zakreslené polohy zařízení v příloze jsou pouze informativní.

Situační výkres zájmového území



LEGENDA

- | | | | |
|-----------|---------------------------|-----------|-----------------------------|
| — — — — — | Nadzemní optické vedení | — — — — — | Radioreléový spoj vzduch |
| — — — — — | Podzemní optické vedení | | Zájmové území |
| — — — — — | Nadzemní metalické vedení | — — — — — | Hranice katastrálního území |
| — — — — — | Podzemní metalické vedení | | |



ŽADATEL
M Projekt CZ s.r.o.

NAŠE ZNAČKA
0100444540

VYŘIZUJE / LINKA
840 840 840

VYŘÍZENO DNE
22.07.2015

**Věc: Sdělení o existenci energetického zařízení v majetku společnosti ČEZ Distribuce, a. s., pro akci:
Ústí nad Orlicí - rekonstrukce kanalizace v ulici Vrbenského**

Vážený zákazníku,
dovolujeme si reagovat na Vaši žádost číslo 0100444540 ze dne 22.07.2015 o sdělení existence energetického zařízení v majetku společnosti ČEZ Distribuce, a. s., ve Vámi vymezeném zájmovém území.
V majetku ČEZ Distribuce, a. s., se na Vámi uvedeném zájmovém území nachází nebo ochranným pásmem zasahuje energetické zařízení typu:

	síť NN	síť VN	síť VVN
Podzemní síť	střet		
Nadzemní síť	střet		
Stanice			

Energetické zařízení je chráněno ochranným pásmem podle § 46 zákona č. 458/2000 Sb., o podmínkách podnikání a o výkonu státní správy v energetických odvětvích a o změně některých zákonů (energetický zákon) ve znění pozdějších předpisů (dále jen "**energetický zákon**"). Přibližný průběh tras energetických zařízení zasíláme v příloze k tomuto dopisu. Dovolujeme si upozornit, že v trase kabelového vedení může být uloženo několik kabelů.

V případě, že uvažovaná akce nebo činnost zasáhne do ochranného pásma nadzemních vedení nebo trafostanic, popř. bude po vytyčení zjištěno, že zasahuje do ochranného pásma podzemních vedení, je nutné písemně požádat společnost ČEZ Distribuce, a. s. o souhlas s činností v ochranném pásmu (formulář je k dispozici na www.cezdistribuce.cz v části Formuláře / Činnosti v ochranných pásmech, kontaktní údaje pro podání Vaší žádosti naleznete v zápatí). Jestliže uvažovaná akce vyvolá potřebu dílčí změny trasy vedení nebo přemístění některých prvků energetického zařízení, je nutné včas společnost ČEZ Distribuce, a. s. požádat o přeložku zařízení podle § 47 energetického zákona. Dovolujeme si Vás rovněž upozornit, že v zájmovém území se může nacházet taktéž energetické zařízení, které není v majetku společnosti ČEZ Distribuce, a. s.

V případě existence podzemních energetických zařízení je povinností stavebníka alespoň čtrnáct dní před započatím zemních prací požádat prostřednictvím Zákaznické linky 840 840 840 o tzv. vytyčení.

Pokud dojde k obnažení kabelového vedení nebo k poškození energetického zařízení, kontaktujte prosím bezodkladně naši Poruchovou linku 840 850 860, která je Vám k dispozici 24 hodin denně, 7 dní v týdnu.

Toto sdělení je platné do 22.01.2016 a je jedním z podkladů pro zpracování projektové dokumentace, pokud je taková dokumentace zpracovávána. Toto sdělení však nenahrazuje vyjádření provozovatele distribuční soustavy k projektové dokumentaci pro územní nebo stavební řízení, k připojení nového odběru, zdroje elektrické energie nebo k navýšení rezervovaného příkonu a výkonu a mimo havárii ani souhlas s činností v ochranném pásmu.



V souvislosti s výše uvedeným si Vás dovoluujeme upozornit, že uvedené sdělení včetně jeho příloh obsahuje skutečnosti tvořící obchodní tajemství společnosti ČEZ Distribuce, a. s. Poskytnuté informace jsou dále také důvěrnými informacemi a obchodně citlivými informacemi společnosti ČEZ Distribuce, a. s. Z výše uvedených důvodů si Vás proto společnost ČEZ Distribuce, a. s. dovoluje upozornit, že s poskytnutými informacemi je potřeba nakládat dle platných právních předpisů, v opačném případě se vystavujete postihu ve smyslu platné právní úpravy. V této souvislosti si Vás dále dovoluujeme upozornit, že požadované informace nesmí být předány, sděleny, využity, zpřístupněny, či jiným způsobem postoupeny na jakoukoli třetí osobu bez předchozího prokazatelného souhlasu společnosti ČEZ Distribuce, a. s. Informace o existenci sítí mohou být využity pouze pro účel, pro který byly vyžádány.

S pozdravem

z pověření POV/ŘDA/94/0118/2014

Ing. Zbyněk Businský

Vedoucí odboru Správa dat o sítí

ČEZ Distribuce, a. s.

Přílohy

1. Situační výkres zájmového území
2. Podmínky pro provádění činností v ochranných pásmech energetických zařízení



Platí pouze se sdělením číslo 0100444540.

Zakreslené polohy zařízení v příloze jsou pouze informativní.

Situační výkres zájmového území (klad mapových listů)



LEGENDA	
	Podzemní vedení NN do 1kV
	Nadzemní vedení NN do 1kV
	Podzemní vedení VN do 35 kV
	Nadzemní vedení VN do 35 kV
	Podzemní vedení VVN 110kV
	Nadzemní vedení VVN 110kV
	NN přívod odběratele
	Cizí energetické vedení
	Zájmové území
	Stanice do 52 kV - stožárová
	Stanice do 52 kV - zděná
	Transformovna (nad 52 kV)
	Probíhající investice ČEZ Distribuce
	Stanice ČEZ Distribuce ve výstavbě
	Zařízení ČEZ Distribuce ve výstavbě
	Hranice katastrálního území

V zájmovém území se nachází investiční akce.



Platí pouze se sdělením číslo 0100444540.

Zakreslené polohy zařízení v příloze jsou pouze informativní.

Situační výkres - list 1

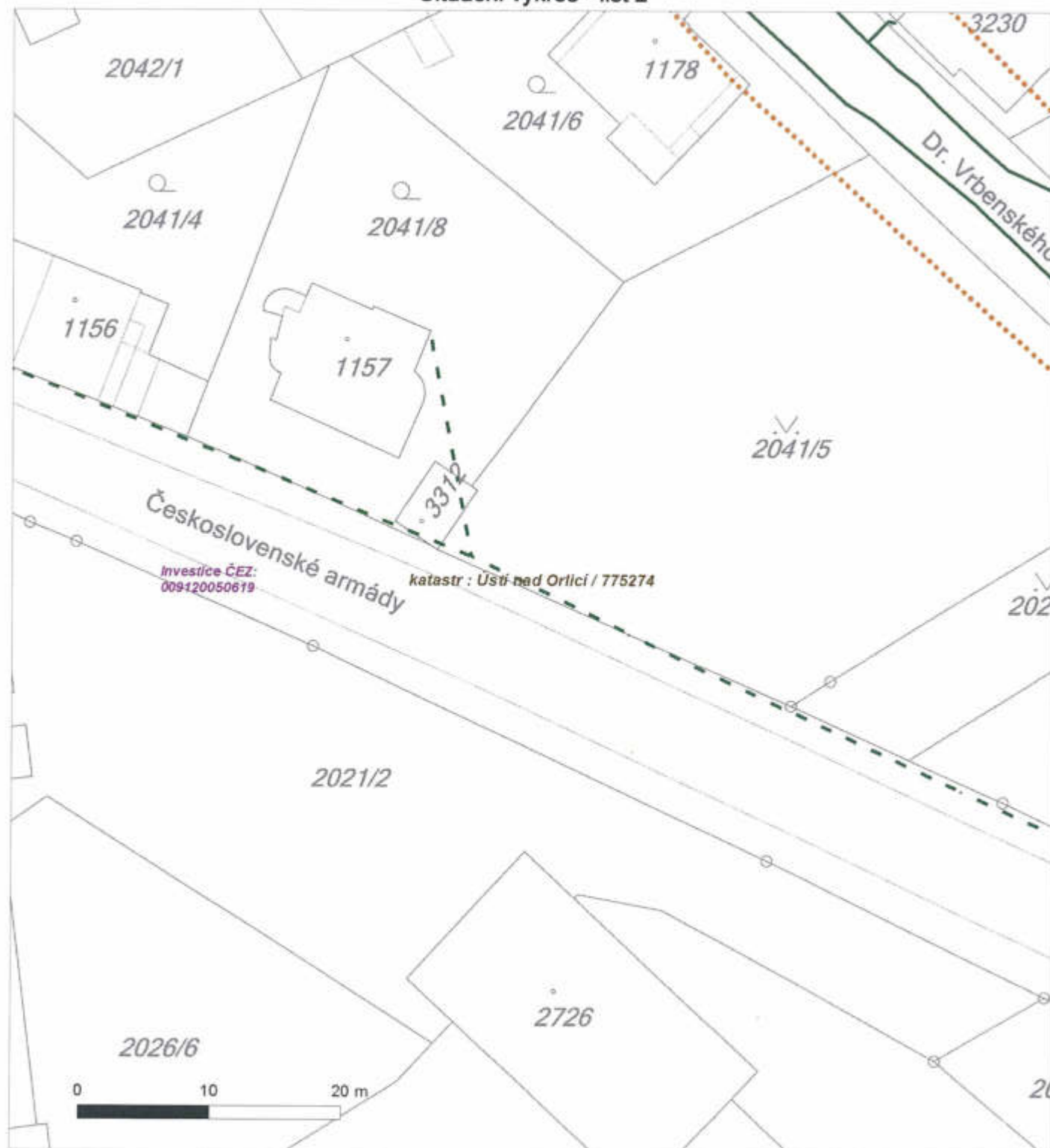




Platí pouze se sdělením číslo 0100444540.

Zakreslené polohy zařízení v příloze jsou pouze informativní.

Situační výkres - list 2

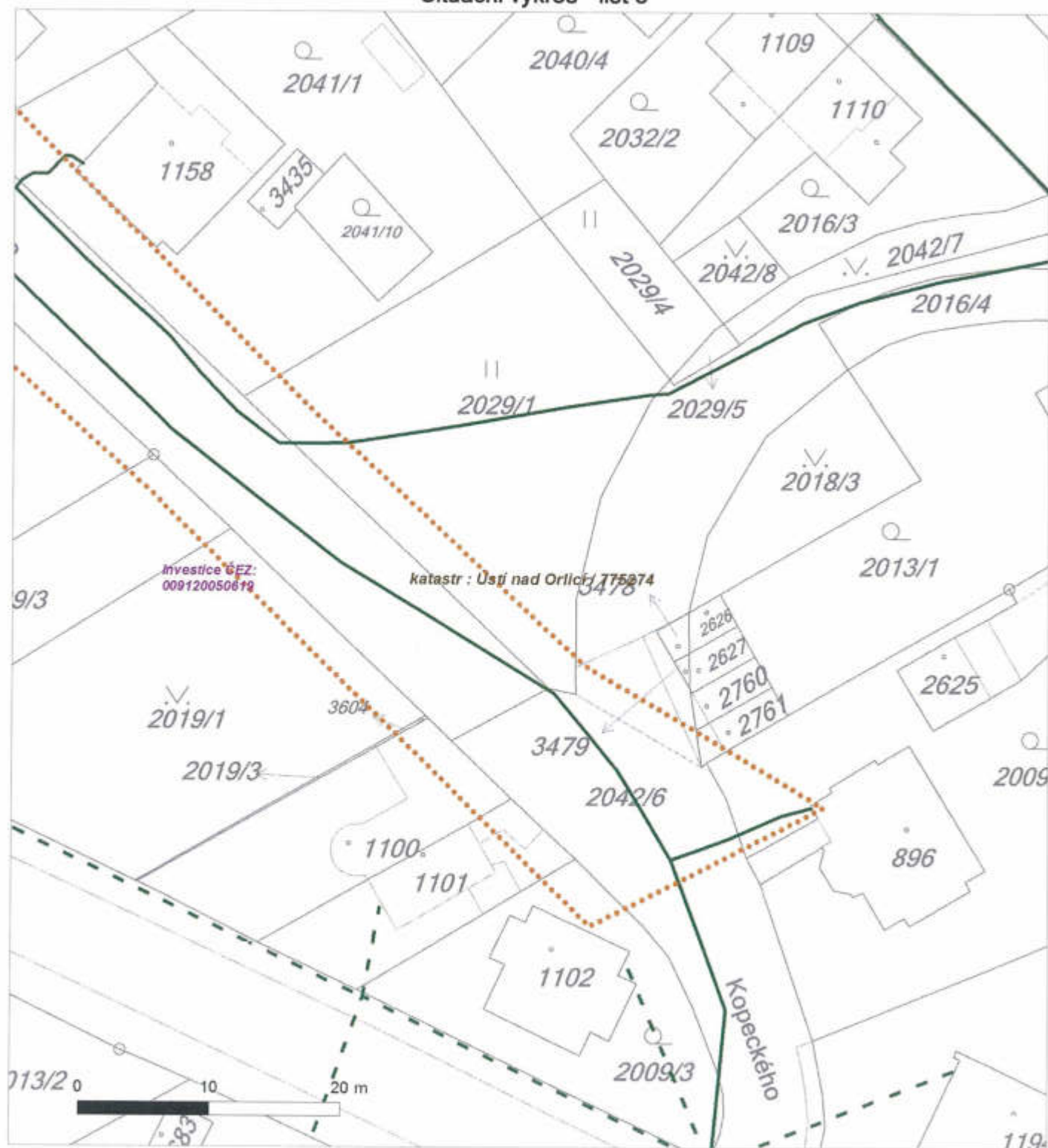




Platí pouze se sdělením číslo 0100444540.

Zakreslené polohy zařízení v příloze jsou pouze informativní.

Situační výkres - list 3





PODMÍNKY PRO PROVÁDĚNÍ ČINNOSTÍ V OCHRANNÝCH PÁSMECH PODZEMNÍCH VEDENÍ

Ochranné pásmo podzemních vedení elektrizační soustavy do 110 kV včetně a vedení řídicí, měřicí a zabezpečovací techniky je stanoveno v §46, odst. (5), Zák. č. 458/2000 Sb., tj. zákona o podmínkách podnikání a o výkonu státní správy v energetických odvětvích a o změně některých zákonů (energetický zákon), ve znění pozdějších předpisů (dále jen "energetický zákon"), a činí 1 metr po obou stranách krajního kabelu kabelové trasy, nad 110 kV činí 3 metry po obou stranách krajního kabelu.

V ochranném pásmu podzemního vedení je podle §46 odst. (8) a (10) energetického zákona zakázáno:

- a) zřizovat bez souhlasu vlastníka těchto zařízení stavby či umisťovat konstrukce a jiná podobná zařízení, jakož i uskladňovat hořlavé a výbušné látky,
 - b) provádět bez souhlasu vlastníka zemní práce,
 - c) provádět činnosti, které by mohly ohrozit spolehlivost a bezpečnost provozu těchto zařízení nebo ohrozit život, zdraví či majetek osob,
 - d) provádět činnosti, které by znemožňovaly nebo podstatně znesnadňovaly přístup k těmto zařízením,
 - e) vysazovat trvalé porosty a přejíždět vedení těžkými mechanizmy.
- Pokud stavba nebo stavební činnost zasahuje do ochranného pásma podzemního vedení, je třeba požádat o písemný souhlas vlastníka nebo provozovatele tohoto zařízení na základě §46, odst. (8) a (11) energetického zákona.

V ochranných pásmech podzemních vedení je třeba dále dodržovat následující podmínky:

1. Dodavatel prací musí před zahájením prací zajistit vytýčení podzemního zařízení a prokazatelně seznámit pracovníky, jichž se to týká, s jejich polohou a upozornit na odchylky od výkresové dokumentace.
2. Výkopové práce do vzdálenosti 1 metr od osy (krajního) kabelu musí být prováděny ručně. V případě provedení sond (ručně) může být tato vzdálenost snížena na 0,5 metru.
3. Zemní práce musí být prováděny v souladu s ČSN 73 6133 Návrh a provádění zemního tělesa pozemních komunikací a při zemních pracích musí být dodrženo Nařízení vlády č. 591/2006 Sb., bližších minimálních požadavků na bezpečnost a ochranu zdraví při práci na staveništích.
4. Místa křížení a souběhy ostatních zařízení se zařízeními energetiky musí být vyprojektovány a provedeny zejména dle ČSN 73 6005, ČSN EN 50 341-1,2, ČSN EN 50341-3-19, ČSN EN 50423-1, ČSN 33 2000-5-52 a PNE 33 3302.
5. Dodavatel prací musí oznámit příslušnému provozovateli distribuční soustavy zahájení prací minimálně 3 pracovní dny předem.
6. Při potřebě přejíždění trasy podzemních vedení vozidly nebo mechanizmy je třeba po dohodě s provozovatelem provést dodatečnou ochranu proti mechanickému poškození.
7. Je zakázáno manipulovat s obnaženými kabely pod napětím. Odkryté kabely musí být za vypnutého stavu řádně vyvěšeny, chráněny proti poškození a označeny výstražnou tabulkou dle ČSN ISO 3864.
8. Před záhozem kabelové trasy musí být provozovatel kabelu vyzván ke kontrole uložení. Pokud toto organizace provádějící zemní práce neprovede, vyhrazuje si provozovatel distribuční soustavy právo nechat inkriminované místo znovu odkryt.
9. Při záhozu musí být zemina pod kabely řádně udusána, kabely zapískovány a provedeno krytí proti mechanickému poškození.
10. Bez předchozího souhlasu je zakázáno snižovat nebo zvyšovat vrstvu zeminy nad kabelem.
11. Každé poškození zařízení provozovatele distribuční soustavy musí být okamžitě nahlášeno na Linku pro hlášení poruch Skupiny ČEZ, společnosti ČEZ Distribuce, a. s., 840 850 860, která je Vám k dispozici 24 hodin denně, 7 dní v týdnu.
12. Ukončení stavby musí být neprodleně ohlášeno příslušnému provoznímu útvaru.
13. Po dokončení stavby provozovatel distribuční soustavy nesouhlasí s vyhlášením ochranného pásma nových rozvodů, které jsou budovány, protože se již jedná o práce v ochranném pásmu zařízení provozovatele distribuční soustavy. Případné opravy nebo rekonstrukce na svém zařízení nebude provozovatel distribuční soustavy provádět na výjimku z ochranného pásma nebo na základě souhlasu s činností v tomto pásmu.

Případné nedodržení uvedených podmínek bude řešeno příslušným stavebním úřadem nebo nahlášeno Energetickému regulačnímu úřadu jako správní delikt ve smyslu příslušného ustanovení energetického zákona spočívající v porušení zákazu provádět činnosti v ochranných pásmech dle §46 uvedeného zákona.



PODMÍNKY PRO PROVÁDĚNÍ ČINNOSTÍ V OCHRANNÝCH PÁSMECH NADZEMNÍCH VEDENÍ

Ochranné pásmo nadzemního vedení podle §46, odst. (3), Zák. č. 458/2000 Sb., tj. zákona o podmínkách podnikání a o výkonu státní správy v energetických odvětvích a o změně některých zákonů (energetický zákon), ve znění pozdějších předpisů (dále jen "energetický zákon") je souvislý prostor vymezený svislými rovinami vedenými po obou stranách vedení ve vodorovné vzdálenosti měřené kolmo na vedení, které činí od krajního vodiče vedení na obě jeho strany:

- a) u napětí nad 1 kV a do 35 kV včetně
 - pro vodiče bez izolace 7 metrů (resp. 10 metrů u zařízení postaveného do 31. 12. 1994, vyjma lesních průseků, kde rozsah ochranného pásma i do uvedeného data činí 7 metrů),
 - pro vodiče s izolací základní 2 metry,
 - pro závěsná kabelová vedení 1 metr,
- b) u napětí nad 35 kV do 110 kV včetně
 - pro vodiče bez izolace 12 metrů (resp. 15 metrů u zařízení postaveného do 31. 12. 1994),
 - pro vodiče s izolací základní 5 metrů

Poznámka: Nadzemní vedení nízkého napětí (do 1 kV) není chráněno ochranným pásmem. Při činnostech prováděných v jeho blízkosti (práce v blízkosti) je nutné dodržet vzdálenosti dané ČSN EN 50110-1 ed. 2.

V ochranném pásmu nadzemního vedení je podle §46 odst. (8) a (9) energetického zákona zakázáno:

1. zřizovat bez souhlasu vlastníka těchto zařízení stavby či umisťovat konstrukce a jiná podobná zařízení, jakož i uskladňovat hořlavé a výbušné látky,
 2. provádět bez souhlasu vlastníka zemní práce,
 3. provádět činnosti, které by mohly ohrozit spolehlivost a bezpečnost provozu těchto zařízení nebo ohrozit život, zdraví či majetek osob,
 4. provádět činnosti, které by znemožňovaly nebo podstatně znesnadňovaly přístup k těmto zařízením,
 5. vysazovat chmelnice a nechávat růst porosty nad výšku 3 metry.
- Pokud stavba nebo stavební činnost zasahuje do ochranného pásma nadzemního vedení, je třeba požádat o písemný souhlas vlastníka nebo provozovatele tohoto zařízení na základě §46, odst. (8) a (11) energetického zákona.

V ochranných pásmech nadzemních vedení je třeba dále dodržovat následující podmínky:

1. Při pohybu nebo pracích v blízkosti elektrického vedení vysokého napětí se nesmí osoby, předměty, prostředky nemající povahu jeřábu přiblížit k živým částem - vodičům blíže než 2 metry (dle ČSN EN 50110-1).
2. Jeřáby a jim podobná zařízení musí být umístěny tak, aby v kterékoli poloze byly všechny jejich části mimo ochranné pásmo vedení, a musí být zamezeno vyvrstvení lana.
3. Je zakázáno stavět budovy nebo jiné objekty v ochranných pásmech nadzemních vedení vysokého napětí.
4. Je zakázáno, provádět veškeré pozemní práce, při kterých by byla narušena stabilita podpěrných bodů - sloupů nebo stožárů.
5. Je zakázáno upevňovat antény, reklamy, ukazatele apod. pod, přes nebo přímo na stožáry elektrického vedení.
6. Dodavatel prací musí prokazatelně seznámit své pracovníky, jichž se to týká s ČSN EN 50110-1.
7. Pokud není možné dodržet body č. 1 až 4, je možné požádat příslušný provozní útvar provozovatele distribuční soustavy o další řešení (zajištění odborného dohledu pracovníka s elektrotechnickou kvalifikací dle Vyhlášky č. 50/1978 Sb., vypnutí a zajištění zařízení, zaizolování živých částí apod.), pokud nejsou tyto podmínky již součástí jiného vyjádření ke konkrétní stavbě.
8. V případě požadavku na vypnutí zařízení po nezbytnou dobu provádění prací je nutné požádat minimálně 2 měsíce před požadovaným termínem. V případě vedení nízkého napětí je možné též požádat o zaizolování části vedení.

Případné nedodržení uvedených podmínek bude řešeno příslušným stavebním úřadem nebo nahlášeno Energetickému regulačnímu úřadu jako správní delikt ve smyslu příslušného ustanovení energetického zákona, spočívající v porušení zákazu provádět činnosti v ochranných pásmech dle §46 uvedeného zákona.



PODMÍNKY PRO PROVÁDĚNÍ ČINNOSTÍ V OCHRANNÝCH PÁSMECH ELEKTRICKÝCH STANIC

Ochranné pásmo elektrické stanice je stanoveno v §46, odst. (6), Zák. č. 458/2000 Sb., tj. zákona o podmínkách podnikání a o výkonu státní správy v energetických odvětvích a o změně některých zákonů (energetický zákon), ve znění pozdějších předpisů (dále jen "energetický zákon") a je vymezeno svislými rovinami vedenými ve vodorovné vzdálenosti:

- a) u venkovních el. stanic a dále stanic s napětím větším než 52 kV v budovách 20 metrů od oplocení nebo od vnějšího lince obvodového zdiva,
- b) u stožárových elektrických stanic a věžových stanic s venkovním přívodem s převodem napětí z úrovně nad 1 kV a menší než 52 kV na úroveň nízkého napětí 7 m od vnější hrany půdorysu stanice ve všech směrech,
- c) u kompaktních a zděných el. stanic s převodem napětí z úrovně nad 1 kV a menší než 52 kV na úroveň nízkého napětí 2 metry od vnějšího pláště stanice ve všech směrech,
- d) u vestavěných el. stanic 1 metr od obestavění.

V ochranném pásmu elektrické stanice je podle §46 odst. (8) a (10) energetického zákona zakázáno:

1. zřizovat bez souhlasu vlastníka těchto zařízení stavby či umisťovat konstrukce a jiná podobná zařízení, jakož i uskladňovat hořlavé a výbušné látky,
2. provádět bez souhlasu vlastníka zemní práce,
3. provádět činnosti, které by mohly ohrozit spolehlivost a bezpečnost provozu těchto zařízení nebo ohrozit život, zdraví či majetek osob,
4. provádět činnosti, které by znemožňovaly nebo podstatně znesnadňovaly přístup k těmto zařízením.

Pokud stavba nebo stavební činnost zasahuje do ochranného pásma elektrické stanice, je třeba požádat o písemný souhlas vlastníka nebo provozovatele tohoto zařízení na základě §46, odst. (8) a (11) energetického zákona.

V ochranném pásmu elektrické stanice je dále zakázáno provádět činnosti, které by mohly mít za následek ohrožení bezpečnosti a spolehlivosti provozu stanice nebo zmenšující či podstatně znesnadňující její obsluhu a údržbu a to zejména:

5. provádět výkopové práce ohrožující zaústění podzemních vedení vysokého a nízkého napětí nebo stabilitu stavební části el. stanice (viz podmínky pro činnosti v ochranných pásmech podzemního vedení),
6. skladovat či umisťovat předměty bránící přístupu do elektrické stanice nebo k rozvaděčům vysokého nebo nízkého napětí,
7. umisťovat antény, reklamy, ukazatele apod.,
8. zřizovat oplocení, které by znemožnilo obsluhu el. stanice.

Případné nedodržení uvedených podmínek bude řešeno příslušným stavebním úřadem nebo nahlášeno Energetickému regulačnímu úřadu jako správní delikt ve smyslu příslušného ustanovení energetického zákona spočívající v porušení zákazu provádět činnosti v ochranných pásmech dle §46 uvedeného zákona.

M Projekt CZ s.r.o. - Ing.
Miloš Popelář
17. listopadu 1020
56201 Ústí nad Orlicí

naše značka
5001248708

vyřizuje
Jaroslav Kápička

datum
04.02.2016

Věc:

Ústí nad Orlicí - rekonstrukce kanalizace v ulici Vrbenského

K.ú. - p.č.: Ústí nad Orlicí

Stavebník: TEPVOS, spol. s r.o., Královéhradecká 1566, 56201 Ústí nad Orlicí

Účel stanoviska: Existence sítě

RWE GasNet, s.r.o., jako provozovatel distribuční soustavy (PDS) a technické infrastruktury, zastoupený RWE Distribuční služby, s.r.o., vydává toto stanovisko:

V zájmovém území vyznačeném v příloze tohoto stanoviska, nebo jeho blízkosti se nachází provozovaná plynárenská zařízení a plynovodní přípojky ve vlastnictví nebo správě RWE GasNet, s.r.o. - viz příloha s informativní polohou tohoto plynárenského zařízení a plynovodních přípojek a informací v legendě. Přesnou polohu plynárenského zařízení a plynovodních přípojek je nutno před zahájením stavby určit vytyčením. Upozorňujeme, že se v zájmovém území vyznačeném v příloze tohoto stanoviska mohou nacházet plynárenská zařízení a plynovodní přípojky, která jsou ve fázi výstavby a doposud nebyla předána RWE GasNet, s.r.o. k provozování. Taktéž se v zájmovém území mohou nacházet plynárenská zařízení a plynovodní přípojky jiných vlastníků či správců, případně i dlouhodobě nefunkční/neprovozovaná plynárenská zařízení a plynovodní přípojky bez dostupných informací o jejich poloze a vlastnictví.

Toto stanovisko slouží POUZE JAKO INFORMACE o existenci plynárenského zařízení a plynovodních přípojek v zájmovém území vyznačeném v příloze.

Stanovisko NELZE POUŽÍT pro jednání s orgány státní správy ve věcech územního plánování a stavebního řádu dle zákona č. 183/2006 Sb. v platném znění a NELZE ho použít např. pro územní řízení, řízení o územním souhlasu, veřejnoprávní smlouvy pro umístění stavby, zjednodušené územní řízení, ohlášení, stavební řízení, společné územní a stavební řízení, veřejnoprávní smlouvu o provedení stavby nebo oznámení stavebního záměru s certifikátem autorizovaného inspektora.

Stanovisko NELZE POUŽÍT pro realizaci stavby a rovněž nenahrazuje stanovisko k dokumentaci stavby.

Pro případné upřesnění polohy PZ je nutné provést jeho vytyčení. Vytyčení provede příslušná provozní oblast. Při žádosti uvede žadatel naši značku (číslo jednací) uvedenou v úvodu tohoto stanoviska.

Platí pouze pro území vyznačené v příloze tohoto stanoviska a to 24 měsíců ode dne jeho vydání.

Stanovisko bylo vygenerováno na základě Vaší žádosti automaticky.

RWE Distribuční služby, s.r.o.

Plynárenská 499/1

Zábřehovice

602 00 Brno

T +420532221111

F +420545578571

E info_ds@rwe.cz

I www.rwe.cz

IC: 27935311

DIK: CZ27935311

Zapsán do obchodního rejstříku:

Krajský soud v Brně

oddíl C, vložka 57165

26.07.2007

Bankovní spojení:

Československá obchodní banka,

a.s.

Číslo účtu: 17837923

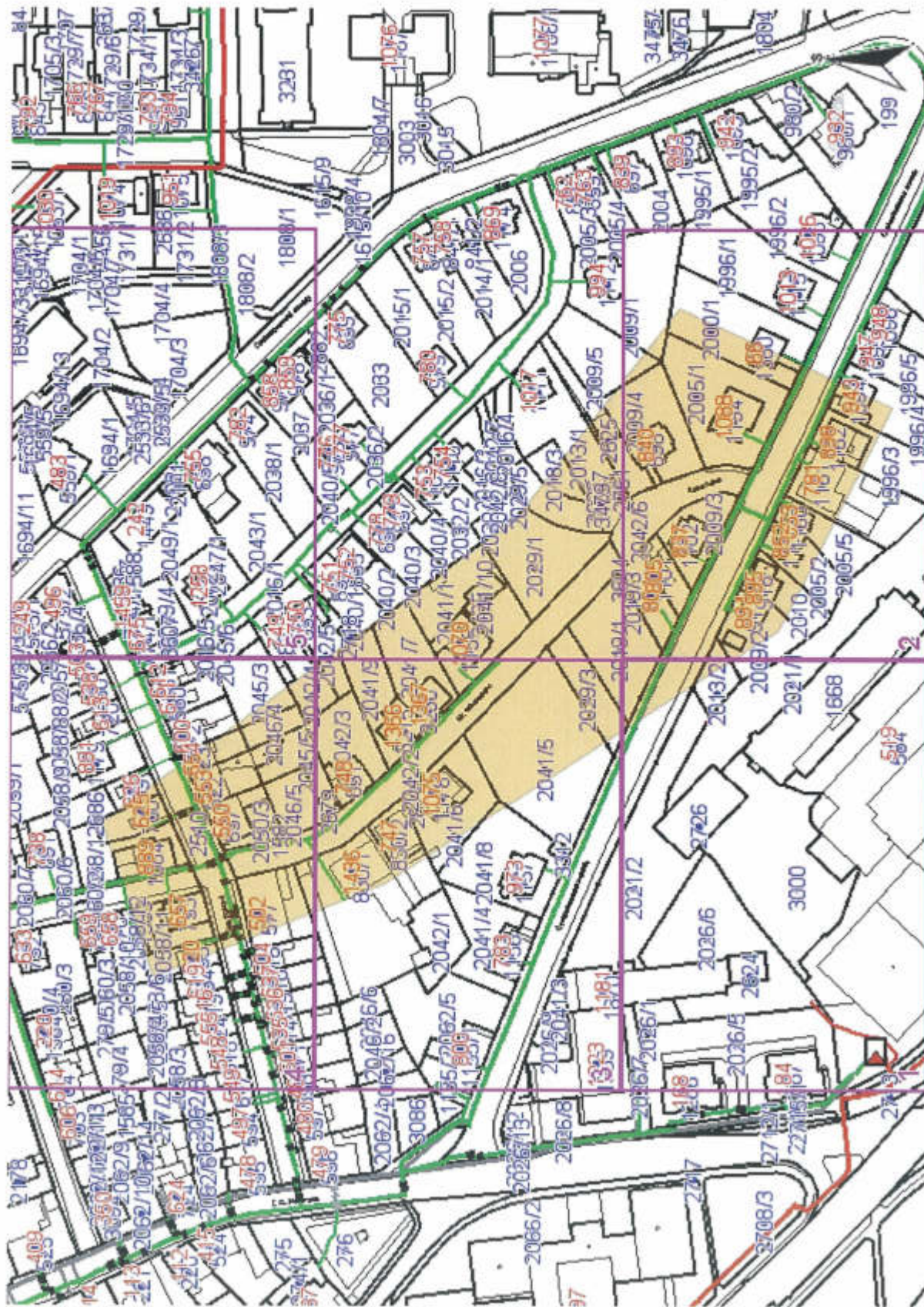
Kód banky: 0300

Za správnost a úplnost dokumentace předložené s žádostí včetně jejího souladu s platnými předpisy plně zodpovídá její zpracovatel. Stanovisko nenahrazuje případná další stanoviska k jiným částem stavby.

V případě další korespondence nebo jednání (např. změna stavby) uvádějte naši značku - 5001248708 a datum tohoto stanoviska. Kontakty jsou k dispozici na www.rwe-ds.cz nebo Zákaznická linka 840 11 33 55.

Jaroslav Kápička
vedoucí zpracování externích požadavků
odbor zpracování externích požadavků
RWE Distribuční služby, s.r.o.

Přílohy: Detailní zakres plynárenského zařízení



Legenda:

linie plynovodu	
NTL	
STL	
VTL	
VVTL	
nefunkční	
výstavba	
regulační stanice	
ochranné zařízení	
kabel	
elektropřipojka	
kabel protikorozi ochrany	
anodové uzemnění	
stanice katodové ochrany	

Příloha: Detailní zakres plynárenského zařízení. Tato příloha je nedílnou součástí stanoviska č. 5001248708 ze dne 04.02.2016.

Provozovatel DS: RWE GasNet, s.r.o.; Stavebník: TEPVOS, spol. s r.o., Královéhradecká 1566, 56201 Ústí nad Orlicí, K.ú.: Ústí nad Orlicí.



Legenda:

linie plynovodu	NTL	STL	VTL	VVTL	nefunkční	výstavba
regulační stanice						
ochranné zařízení						
kabel						
elektropřípojka						
kabel protikoroziční ochrany						
anodové uzemnění						
stanice katodové ochrany						

Příloha: Detailní zakres plynárenského zařízení. Tato příloha je nedílnou součástí stanoviska č. 5001248708 ze dne 04.02.2016.

Provozovatel DS: RWE GasNet, s.r.o.; Stavebník: TEPVOS, spol. s r.o., Královéhradecká 1566, 56201 Ústí nad Orlicí, K.ú.: Ústí nad Orlicí.



Legenda:

linie plynovodu	NTL
STL	
VTL	
VVTL	
nefunkční	
výstavba	
regulační stanice	
ochranné zařízení	
kabel	
elektropřípojka	
kabel protikorozi ochrany	
anodové uzemnění	
stanice katodové ochrany	

Příloha: Detailní zakres plynárenského zařízení. Tato příloha je nedílnou součástí stanoviska č. 5001248708 ze dne 04.02.2016.

Provozovatel DS: RWE GasNet, s.r.o.; Stavebník: TEPVOS, spol. s r.o., Královéhradecká 1566, 56201 Ústí nad Orlicí, Kú.: Ústí nad Orlicí.

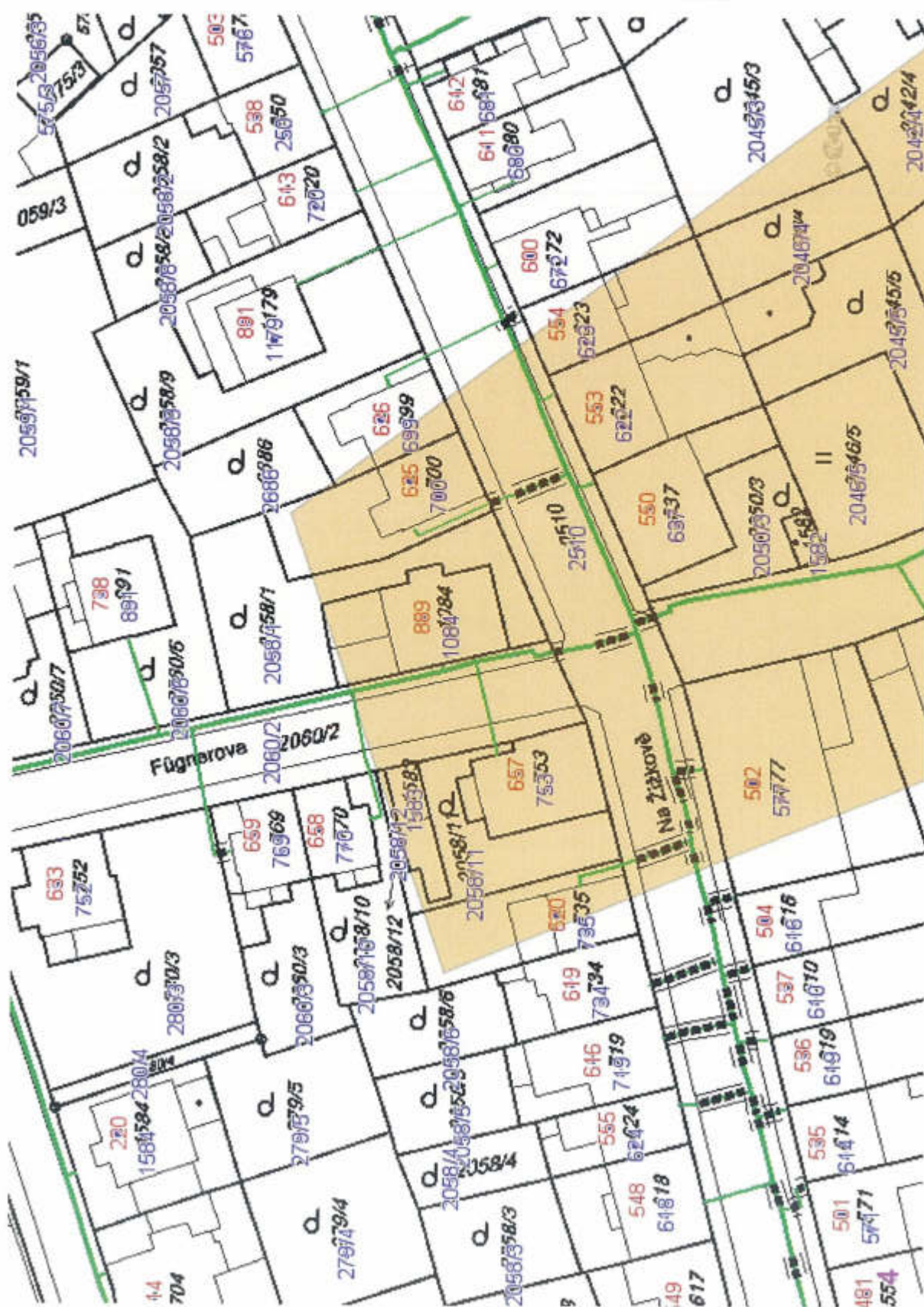


Legenda:

linie plynovodu	
NTL	
STL	
VTL	
VVTL	
nefunkční	
výstavba	
regulační stanice	
ochranné zařízení	
kabel	
elektropřípojka	
kabel protikorozi ochrany	
anodové uzemnění	
stanice katodové ochrany	

Příloha: Detailní zakres plynárenského zařízení. Tato příloha je nedílnou součástí stanoviska č. 5001248708 ze dne 04.02.2016.

Provozovatel DS: RWE GasNet, s.r.o.; Stavebník: TEPVOS, spol. s r.o., Královéhradecká 1566, 56201 Ústí nad Orlicí, K.ú.: Ústí nad Orlicí.



Legenda:

linie plynovodu	
NTL	
STL	
VTL	
VVTL	
nefunkční	
výstavba	
regulační stanice	
ochranné zařízení	
kabel	
elektropřípojka	
kabel protikoroziční ochrany	
anodové uzemnění	
stanice katodové ochrany	

Příloha: Detailní zakres plynárenského zařízení. Tato příloha je nedílnou součástí stanoviska č. 5001248708 ze dne 04.02.2016.

Provozovatel DS: RWE GasNet, s.r.o.; Stavebník: TEPVOS, spol. s r.o., Královéhradecká 1566, 56201 Ústí nad Orlicí, K.ú.: Ústí nad Orlicí.



Legenda:

linie plynovodu	
NTL	
STL	
VTL	
VVTL	
nefunkční	
výstavba	
regulační stanice	
ochranné zařízení	
kabel	
elektropřípojka	
kabel protikoroziční ochrany	
anodové uzemnění	
stanice katodové ochrany	