

SOUTĚŽNÍ ZADÁNÍ

KULTURNÍ DŮM Ústí nad Orlicí

rekonstrukce kulturního domu a jeho bezprostředního okolí

ÚVOD

Soutěž o návrh na Kulturní dům v Ústí nad Orlicí je pro veřejného zadavatele, tedy město Ústí nad Orlicí, skvělou cestou, jak vybrat kvalitního a spolehlivého architektonického partnera na zpracování návrhu revitalizace objektu z 80.let 20. století, hlavně modernizaci jeho obálky, technologického vybavení a interiéru. S ohledem na komplexní využití a náročnost programů, pro které se objekt dlouhodobě využívá, hledá zadavatel udržitelný koncept stavby, který odstraní provozní a technologické nedostatky. Vzhledem k částečnému provoznímu provázání se sousedním objektem Hotelu Poprad, ve kterém se nachází studio zdravého pohybu a jógy a restaurační a ubytovací funkce, je tento objekt zároveň součástí ideové části soutěže.

Samotný objekt Kulturního domu byl postaven roku 1987 a je typickým příkladem této kategorie dané doby. Jak z hlediska prostorového uspořádání, tak i z hlediska materiálů, kterých je použito v interiéru, se jedná o nadstandartní stavbu. Přesto ale stavebně zůstala v osmdesátých letech.

Stavba kulturního domu se nachází v centrální části města, v bezprostřední blízkosti městské památkové rezervace a několika kulturních památek. Společně s hotelem Poprad tvoří zajímavý celek. Z tohoto důvodu se město snaží nalézt nejen vhodné úpravy samotného objektu, jeho provozu a interiéru, ale také co nejlepší řešení veřejného prostoru v bezprostředním okolí stavby při udržení kvality a potenciálu stavby. Stavba by tak v budoucnu měla být veřejnosti představena v soudobém kontextu, který kulturní domy z tohoto období nezavrhne.

PŘEDSTAVENÍ POROTY

NEZÁVISLÁ ČÁST POROTY

Ing. arch. Martina Buřičová



architektka a pedagožka na FA ČVUT v Praze, kde vede studenty prvního ročníku. S manželem Štěpánem Kubíčkem založila v roce 2003 vlastní rodinné studio caraa.cz (čti: čára architekti). Společně věří, že charakter společnosti určuje prostředí, ve kterém žijeme a staví domy, které vydrží. Za konverzi tiskárny AFBKK v Praze Vysočanech s basketbalovým hřištěm na střeše získali cenu Grand Prix architektů - národní cenu za architekturu 2010 v kategorii Rekonstrukce. Konverze areálu pokračuje dodnes, další budova byla nominována na tutéž cenu v roce 2022. Jejich dlouholetou systematickou práci a přínos k rozvoji území ocenil v roce 2022 Cenou starosty MČ Praha 9 starosta Tomáš Portlík. Nejnovější realizací je společensko-kulturní centrum SOKEC v Hrušovanech u Brna, za který v roce 2023 získali cenu ministerstva pro místní rozvoj České republiky za architekturu (společně s J.Krýzlem a J.Novotným). Mnohokrát oceněná realizace Bytového domu se startovními byty v Třeboni (2001, společně s L.Holubem a L.Sladkým) byla v roce 2023 zařazena do přehlídky DESET jako jedna z deseti nejlepších realizací vzešlých z architektonické soutěže mezi lety 1993 – 2004.

doc. MgA Ondřej Císler PhD

absolvent Školy architektury AVU Prof. Emila Příklad, jako samostatný architekt praktikuje od roku 2004. Spolupracoval m.j. s Janem Bočanem, Vladem Miluničem, byl partnerem atelieru Hnilička – Císler architekti. Od roku 2011 je pedagogem na FA ČVUT, od roku 2019 hostujícím profesorem na Politecnico di Milano 1863. V atelieru Aoc společně s mladšími kolegy vede partnerský dialog o povaze současné architektury, rozvíjející kromě čistě architektonických a výtvarných i environmentální, sociologická a stavebně-technologická témata.

Ing. arch. Ondřej Chybík

vystudoval architekturu a urbanismus na VUT v Brně, TU Graz v Rakousku a na ETH Zürich ve Švýcarsku, kde se věnoval studiu urbánních strategií pro indickou megapoli Mumbai a brazilské důlní město Parauapebas. Práce byla následně vystavena v Museum of Modern Art v New Yorku v rámci kolektivní výstavy Uneven Growth. Během studia pracoval také v řadě tuzemských atelierů a vídeňském kolektivu PPAG.

V roce 2010 společně s Michalem Křištofem založil vlastní atelier CHYBIK + KRISTOF (CH+K). Mezi významné realizace patří český pavilon při světové výstavě EXPO v italském Miláně, Vinařství Lahofer v Dobšicích u Znojma, obnova Mendlova skleníku, nebo Galerie nábytku v Brně, za kterou studio obdrželo hlavní cenu Grand Prix OA.

S holandským vydavatelstvím FRAME vydali architekti svou první monografii nazvanou Crafting Character. V současnosti pracují na rekonstrukci Nuselského pivovaru v Praze, na stavbě Multifunkční arény v Jihlavě a pokračují v projektování sídla Lesů České republiky.

Společně s atelierem se Ondřej Chybík dále věnuje práci hlavního architekta Valašského meziříčí, pravidelně zasedá v porotách architektonických soutěží a je hostujícím kritikem na tuzemských i zahraničních univerzitách (TU Liberec, Politecnico di Milano v Itálii apod.).

NÁHRADNÍK NEZÁVISLÝ**Ing. arch. Pavel Buryška**

absolvoval FA ČVUT v Praze. Autorizovaný architekt, porotce, společně s manželkou Barborou Buryškovou spoluzakladatel ateliéru XTOPIX. V roce 2008 byl členem týmu holandské kanceláře Neutelings Riedijk Architects. Během vlastní praxe získal řadu ocenění v architektonicko-urbanistických soutěžích z nichž se mj. realizoval projekt KINONEKINO – nový kulturní prostor v Plané, nominovaný na EU Mies Award 2019. Podstatu své práce zakládá na principu prolínání architektury, vztahu k veřejnému prostranství, umění a designu, Věnuje se projektům nejrůznějších měřítek od rekonstrukce domů, či brownfieldů pro kulturní účely, novostaveb škol a školek, po urbanismus a celkovou revitalizaci centrálních náměstí a rozsáhlých veřejných prostranství městských památkových zón a rezervací.

ZÁVISLÁ ČÁST POROTY**Petr Hájek**

Původním povoláním stavební technik, který na ústecké radnici působí od roku 1993. Nejprve jako referent a od roku 2000 jako vedoucí odboru rozvoje města. V roce 2010 se stal starostou města a tuto funkci zastává již čtvrté volební období. S nadsázkou lze tedy konstatovat, že se již 30 let podílí na rozvoji města. Výrazně přispěl k řešení a následné realizaci divadelní budovy Malá scéna a veřejného prostoru Park za kostelem.

Jiří Preclík

místostarosta města, dlouholetý pracovník v neziskovém sektoru místní humanitární organizace. V současné době zastává pozici místostarosty a má na starosti zejména odbor sociálních věcí a zdravotnictví, jakož i odbor životního prostředí. Jeho práce spojuje obě tyto oblasti, které mají klíčový vliv na komunitní život a kvalitu životního prostředí ve městě.

NÁHRADNÍCI ZÁVISLÍ**Matouš Pořický**

neuvolněný místostarosta města Ústí nad Orlicí mající v gesci Majetkoprávní odbor města a Správu majetku města vč. městských společností.
28 let je zaměstnanec regionální stavební společnosti.

Ing. Michal Kokula

vystudoval ČVUT v Praze, obor pozemní stavby. Je členem Rady města ústí nad Orlicí. Od roku 1990 – dosud pracuje jako projektant, od roku 1996 autorizovaný inženýr v oboru pozemní stavby.

ÚSTÍ NAD ORLICÍ

Město Ústí nad Orlicí, okresní centrum v kraji Podorlicka, leží v malebném údolí řek Tichá Orlice a Třebovka, 150 km východně od Prahy, s nadmořskou výškou 350 m.n.m. . Dnes má město necelých 15 tisíc obyvatel a je obcí s rozšířenou působností v regionu. Od roku 1991 má jeho historický střed status městské památkové zóny.

Město vzniklo na přelomu 12. a 13. století. Postupně získávalo privilegia od panovníků, podporující rozvoj, včetně povolení vaření piva v roce 1499. V 18. stol. město prošlo změnami v samosprávě a v roce 1795 bylo ustanoveno municipálním ochranným městem. Po mnichovské dohodě v roce 1938 a poválečných politických změnách se Ústí nad Orlicí stalo opět okresním městem v roce 1960.

Historicky se transformovalo z agrárního a tkalcovského centra na průmyslové město s výstavbou železnice v 19. století a rozvojem textilního průmyslu, což mu vyneslo přezdívku „východočeský Manchester“. Město se nachází na hlavním železničním koridoru tras Praha – Brno – Vídeň a Praha – Olomouc – Ostrava.

Kulturní a spolkový život se rozvinul s hospodářským vzestupem. Kromě průmyslu tak má město bohatou kulturní historii s významnými hudebními osobnostmi, řadu hudebních spolků i tradici malovaných betlémů od 18. století.

Podorlicko je vyhledávanou lokalitou pro turistiku a Ústí nad Orlicí leží na významné křižovatce cyklostezek, které vedou údolím řek a nabízí bohaté sportovní vyžití.

KULTURNÍ DŮM A JEHO OKOLÍ

Kulturní dům a hotel Poprad se nachází v bezprostřední blízkosti dvou významných kulturních památek – budova gymnázia a jeho tělocvičny dotváří území z jihu a areál Hernychovy vily sloužící jako Městské muzeum ze severozápadu. Hranice MPZ vede po obvodu oplocení vily a zasahuje do ideové části řešeného území. V blízkém okolí se nachází další kulturní a vzdělávací objekty – například Základní umělecká škola Jaroslava Kociána, Vyšší odborná škola a střední škola zdravotnická a sociální, jež obě ústí do parku Kociánka, nebo nedávno dokončený Dům dětí a mládeže Duha v ulici 17. listopadu. Na konverzi objektů bývalé kotelny a části administrativní budovy textilního areálu Perla 01 byla uspořádána architektonická soutěž na konverzi na galerii současného umění a kabinet textilu. V současnosti je zpracovávána projektová dokumentace. Kulturní dům je tak jedním z objektů „kulturně vzdělanostního distriktu“ města a doplňuje škálu nabízených akcí ve městě.

Hlavní vstupní prostory obou řešených objektů (kulturního domu i hotelu Poprad) směřují na východ, k parku Kociánka a ulici Smetanova. Park Kociánka byl kompletně upraven, stávající podoba byla dokončena v roce 2010. V létě bývá využíván k veřejným akcím – koncerty dětí ze ZUŠ, bubnování, pouť, světový den první pomoci, soutěže v poskytování první pomoci pro děti a mládež, dny životního prostředí, odpadové dny a jiné tematické dny s občerstvením. Západní strana objektu je situována o patro níž a má nyní zásobovací a utilitární charakter, částečně slouží jako neformální parkoviště.

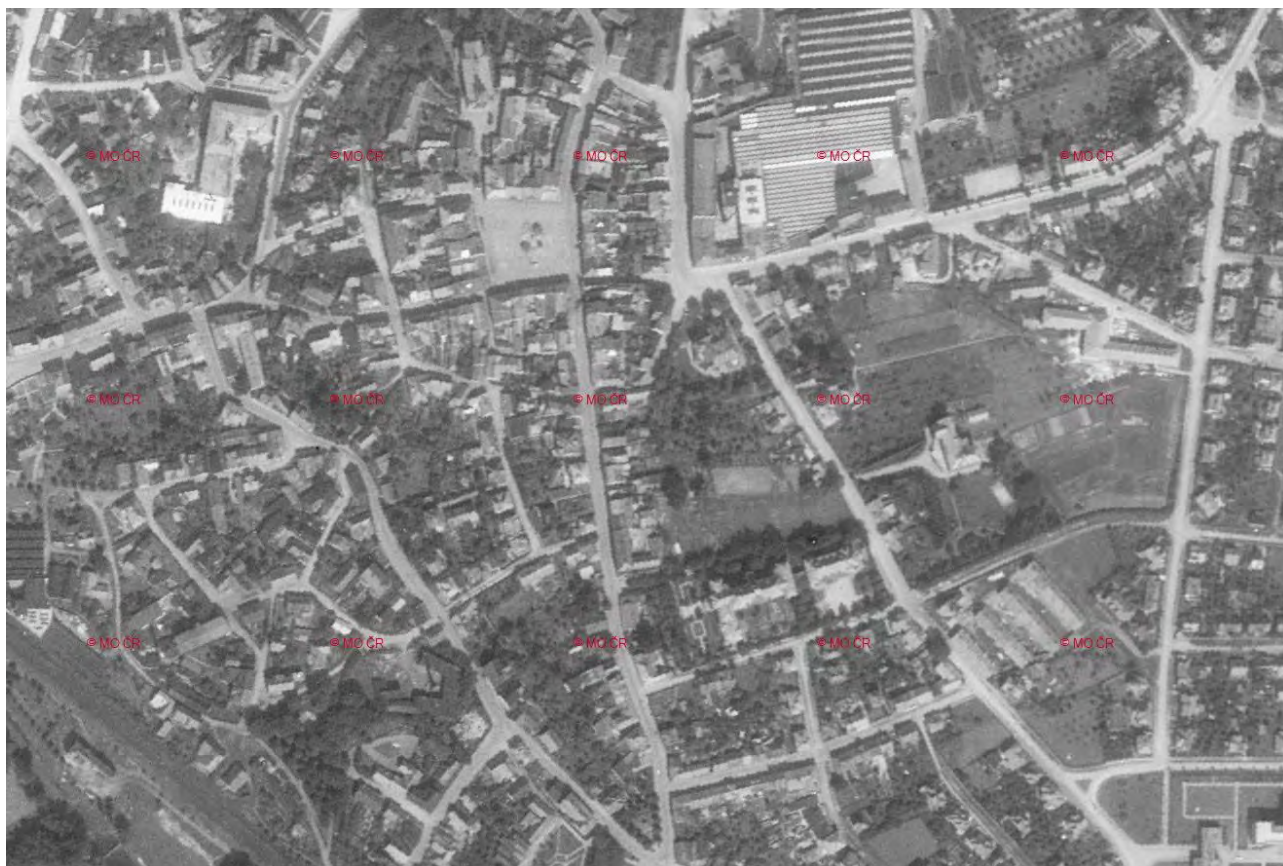


STÁVAJÍCÍ STAV

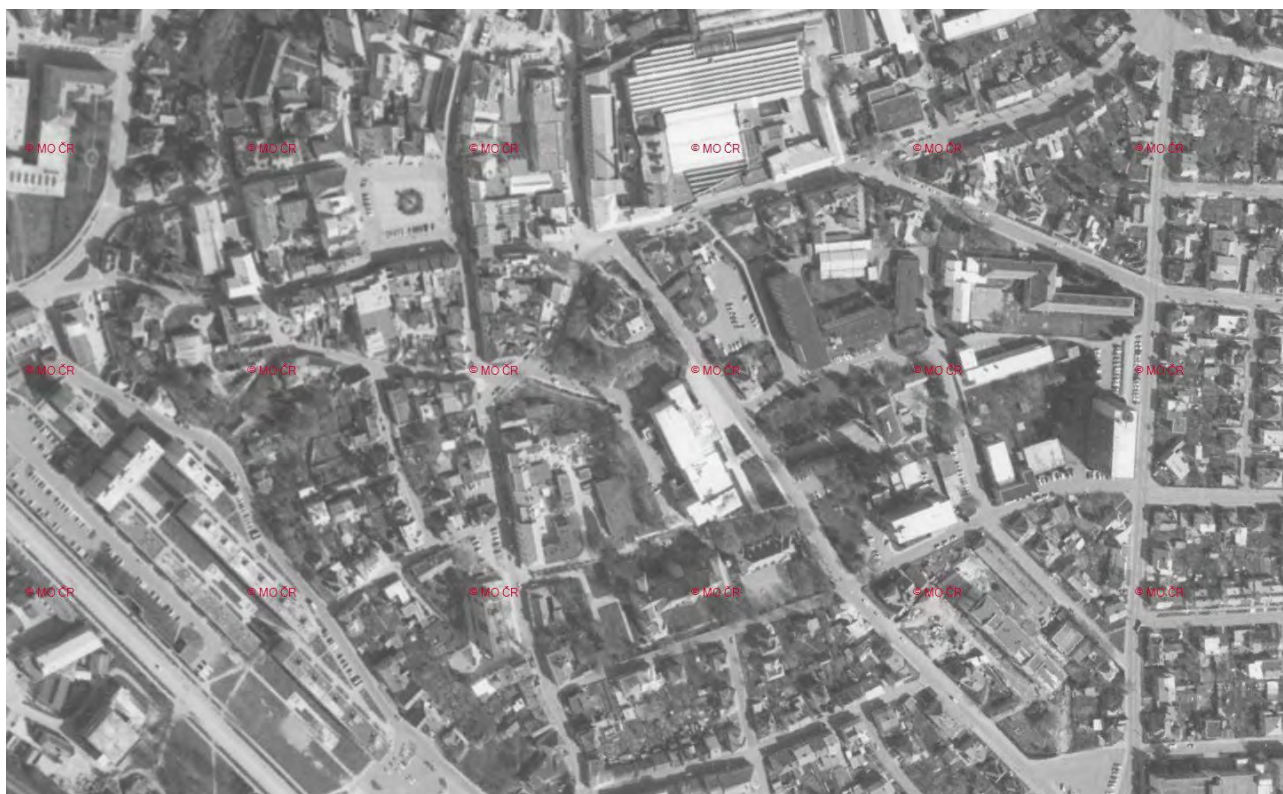
Kulturní dům se nachází na ulici Smetanova 510, na parcele č. 3061, řešené území přilehlého veřejného prostoru na parcelách 289/1, 289/4, 289/5, 298/1, 298/2, 301/2 v katastrálním územím Ústí nad Orlicí. Ideová část, tedy hotel Poprad má adresu Smetanova 470, na parcele č. 3111, ideová část veřejného prostoru zahrnuje také parcely č. 289/1, 293/1, 310/1, 310/3, 315/2, 3249 a objekty trafostanice na parc.č. 3062, a bývalé jídelny určené k demolici na parc. č. 2177, vše v katastrálním území Ústí nad Orlicí. Jedná se o objekty občanské vybavenosti, které nejsou památkově chráněny ani se přímo nenachází v památkové zóně, přiléhají k její hranici.

Vzhledem k rozdělení řešeného předmětu soutěže na projektovou a ideovou část představujeme jednotlivé části odděleně. V rámci projektové části soutěže se primárně neřeší hotel Poprad, který není v první fázi z ekonomických důvodů zadavatele určen k rekonstrukci.

V Ústí nad Orlicí se dvojici objektů vžily názvy „Kulturák“ a „Poprač“, což reflektuje také faktické funkční rozdělení objektu. Oba slouží občanské vybavenosti.



Letecký snímek z roku 1950 – před stavbou kulturního domu a hotelu Poprad



Letecký snímek z roku 1993

Kulturní dům

Hlavní náplní kulturního domu jsou kulturní akce. Hlavní sál slouží zejména pro plesy, taneční, koncerty a prezentační akce. Ojedinele pro divadelní nebo filmová představení a pro výstavní činnost. Podrobněji jsou popsány v orientačním přehledu akcí níže. Součástí objektu je také bar (provozovatelem je restaurace a klub Popráč), dva malé sály, zázemí pro účinkující, kanceláře, nezbytné sociální a technické zázemí včetně prostorové rezervy. Po stranách vchodu do kulturního domu jsou zachovány dvě skleněné mozaiky o rozměrech 3 x 4,5 m (viz P_4 MPZ a historické podklady). Celková kapacita je až 900 lidí v hlavním sále při koncertu.

Hotel Poprad

V přízemí se nachází studio zdravého pohybu a jógy místo původní restaurace, v patře nad ním je nyní restaurace a klub Popráč v místě, kde byla původně umístěna vinárna a salonky. V oddělené části se nachází ubytovací funkce s odlišnou konstrukční výškou patra.

Obecně jsou pro dnešní potřeby některé prostory předimenzované, jiné umístěny nevhodně či bez potřebných provozních návazností. Technické řešení a vybavení je zastaralé. Z tepelně technického hlediska objekty nevyhovují a nesplňují soudobé normy a požadavky na hospodárnost s energiemi. Velkým problémem jsou ohromné prosklené plochy s jednoduchým zasklením, které již z velké části nelze ani otvírat a zajistit tak dostatečný přívod a výměnu vzduchu. V zimě je naopak řada velkoobjemových prostor velmi náročná na vytápění. Vertikální komunikace zajišťují schodiště, není tedy bezbarierový ani pro návštěvníky (uživatelé) ani pro organizátory kulturních a jiných akcí.

PŘEDNOSTI

- centrální pozice v rámci města – v těsné blízkosti historického centra, MPZ
- objekt vhodný pro větší reprezentační akce města
- objekt vhodný pro kulturní vyžití obyvatel
- dochována velká část původního vybavení a materiálů v interiéru

NEVÝHODY

- nevhodné a chybějící provozní vazby
- neodpovídající velikost některých prostor, rozlehlost a kubatura
- živelná adaptace některých prostor pro jiné účely (kadeřnictví v 1PP apod.)
- nevyhovující tepelně technické vlastnosti objektu
- zastaralé technologické vybavení a konstrukce (např. okna)
- obtížná větratelnost
- obtížná tepelná regulace vnitřních prostor
- bariérovost
- stěhování vybavení mezi patry

BILANCE A KAPACITY OBJEKTU

Zastavěná plocha kulturní dům cca **1365 m²**

Zastavěná plocha hotel Poprad cca **1165 m²**

Řešená plocha okolo obou objektů **5 240 m²**

HPP kulturní dům - **celkem vč. suterénu 3 387 m²**,

z toho: 1NP 1292 m²

(vstup, foyer, šatny, hlavní sál, jeviště, zvýšená plocha pro sezení a malý bar, šatny umělců)

2NP 870 m²

(stupňovité hlediště nad hlavním sálem, ochoz, modrý a žlutý salonek, bar s minizázemím)

1PP 1225 m² (nebytové prostory - kadeřnictví přístupné z parkoviště, archiv Městského muzea a technologie - kotlina apod.)

HPP hotel Poprad - **celkem vč. suterénu 3 911 m²,**

z toho: 1NP 1165 m² (prostory foyer, prostory pro studio zdravého pohybu a jógy, hala ubytovací části a pokoje)

2NP 1100 m² (restaurace v patře se salónekem, ubytování)

3NP 452 m² (ubytování)

1PP 1194 m² (ubytování, divadelní spolek Vicena se skladem, zázemí)

PROVOZNÍ A DISPOZIČNÍ VAZBY

Objekty hotelu Poprad a kulturního domu jsou propojeny v přízemí z prostoru schodiště do dnešního studia pohybu a z hlavního sálu, respektive z malého baru do zázemí ubytování. Při některých akcích v hlavním sále je bar využíván externí cateringovou společností, někdy je zásobován z restaurace Poprad, která zajišťuje i bar v prvním patře.

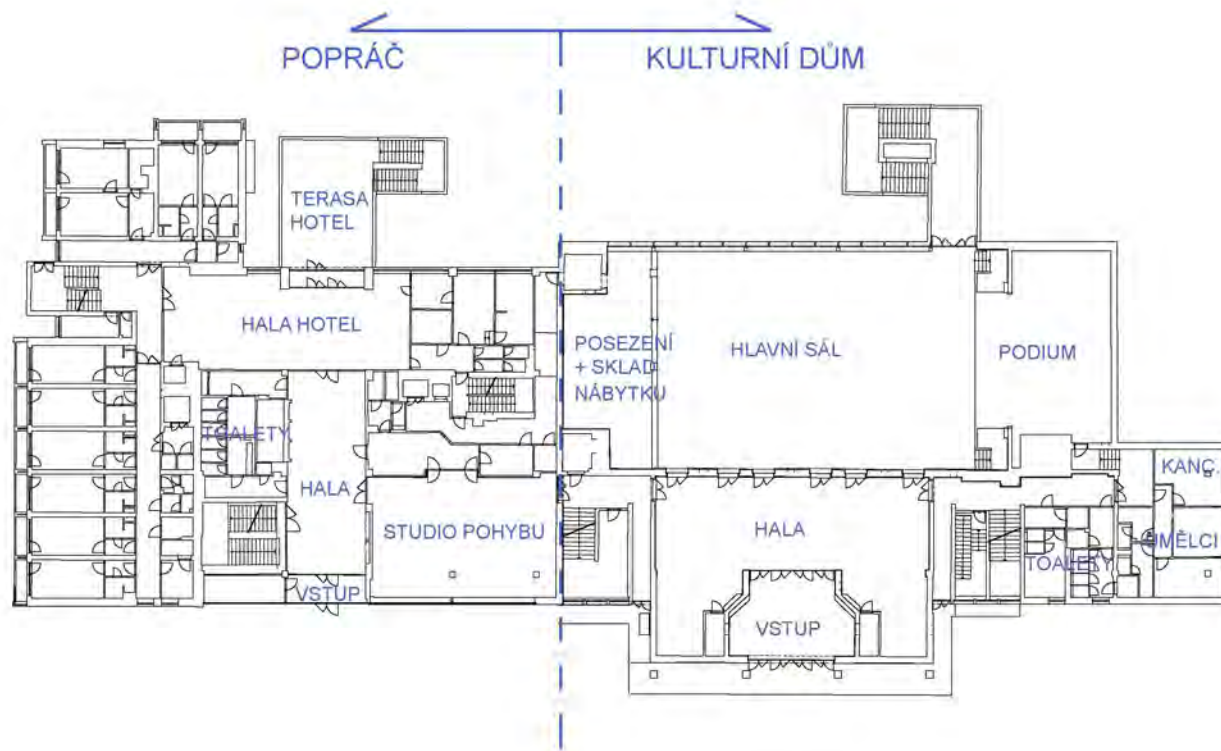
V patře je možné propojení mezi restaurací a prostorem schodiště směrem k modrému salónekem a na ochoz hlavního sálu.

Suterén obou objektů nyní funguje v podstatě odděleně.

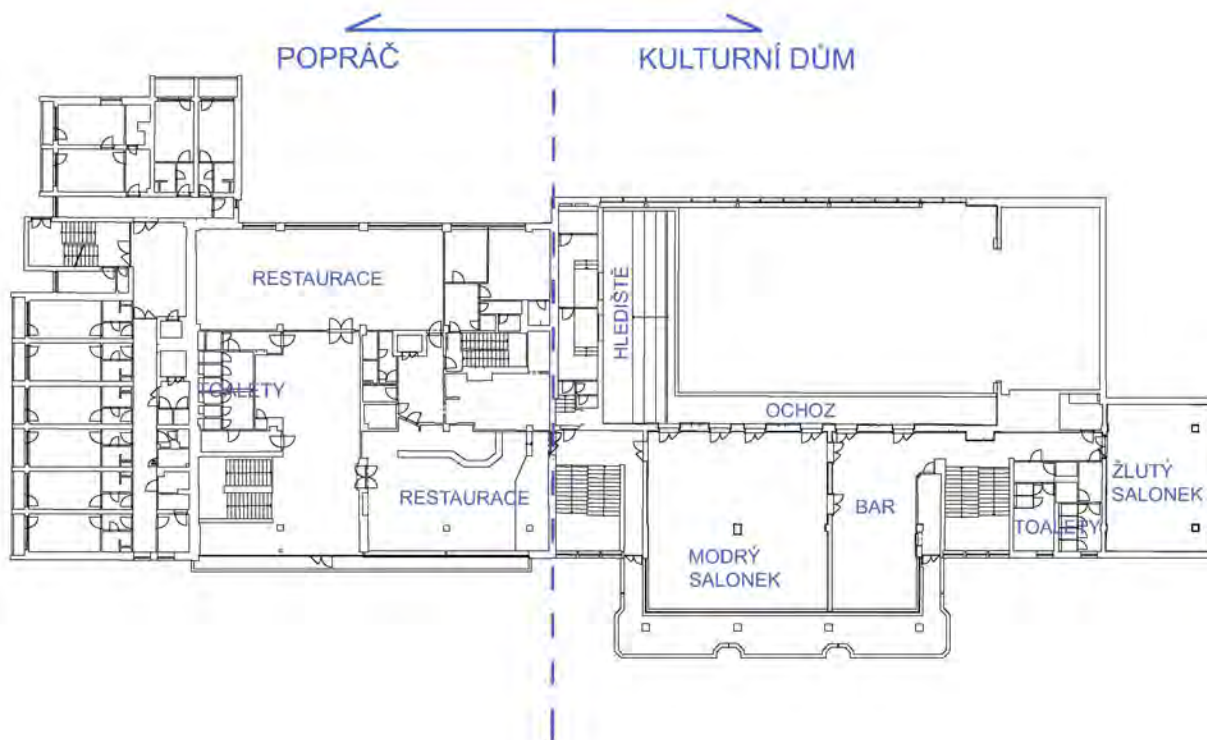
Předpokládané úpravy a změny:

- dispoziční úpravy - nové konstrukce, kde bude potřeba
- chybí bezbariérové řešení objektu
- špatné zásobování a fungování (tedy uspořádání a prostory) jak občerstvení u hlavního sálu, tak baru nahore
- nutné prověřit využitelnost 1.PP, objekt má velké množství mobiliáře, který není kam ukládat, nyní skladován na nevhodných viditelných místech (podesty schodišť a pod.)
- nevhodné provozní drobnosti, které komplikují situaci obsluhy při zajišťování občerstvení (např. otevíravost některých dveří)
- chybí pořádné šatny pro umělce – umístit je v nevyužívaných prostorech 1.PP je komplikací kvůli tomu, že část aparatury čeká na své využití právě u šaten a vše se nosí ručně.
- v nynějším stavu dochází ke kolizi šatny pro umělce, kam se jde společnou chodbou jako ke kanceláři Klubcentra, to komplikuje některé situace, kdy mají umělci například vlastní ochranku, nebo požadují soukromí
- nyní je společný vstup pro umělce i veřejnost, považujeme za vhodné je oddělit
- problematické je navázat aparaturu ze spodního parkoviště kvůli absenci výtahu, musí se vynášet po schodišti
- dlažba a prostory u hlavního vstupu neuzpůsobeny pro velké auto s aparaturou, prostorová limitace pro pronesení skrz objekt, nevhodné pronášení skrz hlavní vstup

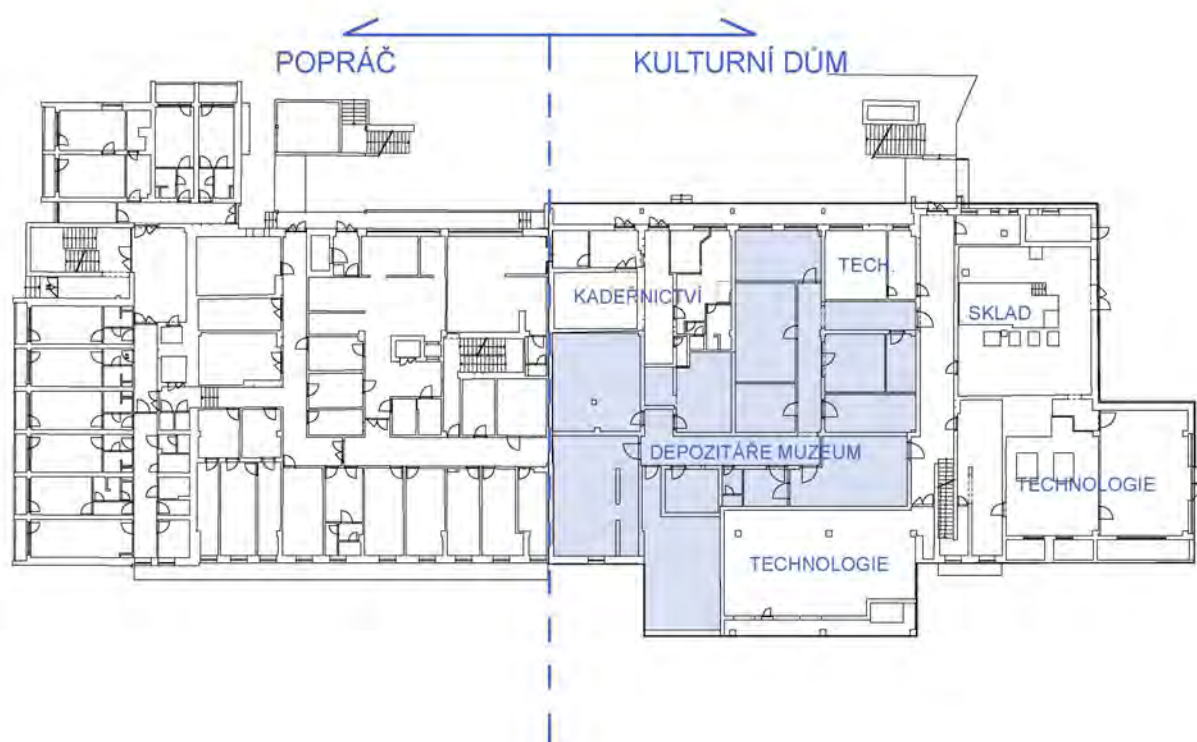
schema vstupního podlaží



schema 2.NP



schema suterénu



KONSTRUKCE

Celkový stav objektu je uspokojivý. Podrobně není znám stav střešního pláště. Staticky je objekt v zásadě v pořádku, řešit je potřeba především vyložené konstrukce - je patrný zhoršený stav a odpadávající omítka z pohledu balkonů a venkovního schodiště. Předpokládají se dílčí úpravy, související s novými konstrukcemi, bezbariérovostí objektu a dalšími úpravami.

Zadavatel počítá s novou obálkou budovy – okna (velmi špatný stav), fasády, střecha i s novými povrchy v interiéru.

TECHNOLOGIE

Zadavatel předpokládá nové rozvody (voda, kanalizace?, elektrika, topení , datové rozvody). Nyní se potýká především s topnou soustavou a vzduchotechnikou, které fungují omezeně a špatně se ovládají a nastavují. Jejich úprava bude nutná i z pohledu nového průkazu energetické náročnosti a současných požadavků na podobné zařízení. Technologie by měly výhledově umět pojmout i fázi II - tedy provoz restaurace, ubytování.

Objekt je napojen na veškerou veřejnou infrastrukturu – vodu, kanalizaci, elektro, plyn, datové sítě.

Stávající stav rozvodů:

UT – vytápěno plynem, kotelna v 1PP byla v minulosti modernizována a přesunuta do stávající pozice. Soustava ÚT je dvoutrubková vertikální se spodním rozvodem v 1PP, ve 1NP a 2NP rozvod převážně vedený podél stěn v interiéru. Rozvody jsou ocelové, otopná tělesa litinová, žebrovaná a plechová vybavená uzavíracími ventily.

TUV - teplá voda se řeší rozvodem z kotelny s cirkulací.

Osvětlení - zářivková tělesa a žárovková tělesa s ručním ovládním zajišťují většinu osvětlení.

Větrání - přirozené, některé prostory jsou navíc vybaveny systémem nuceného větrání.

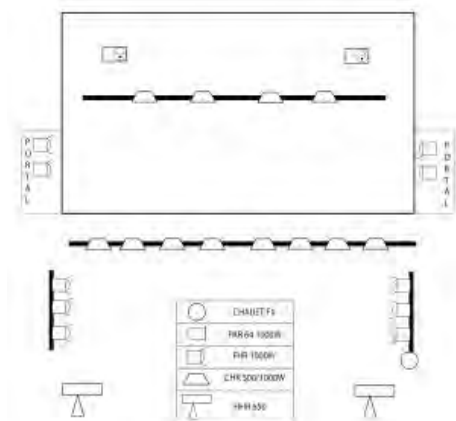
Kanalizace - objekt je připojen na uliční řad splaškové kanalizace. Pitná voda je odebírána z přílehlého vodovodního řadu.

Elektro a datové rozvody – úprava veškerého technického vybavení bude v průběhu projektování konzultováno se správcem a provozovatelem (Klubcentrum).

Současný stav osvětlovací a zvukové techniky uveden níže:

přívod el.proudu 400 V/32 A/PEN
400 V/63 A/PEN
230 V/16 A min. 5x
Osvětlovací technika

digitální světelný pult zero88
12-24 okruhů, DMX vyveden na jeviště



Přední rampa CHR 1000 8ks horizontální před jevištěm

Pravý portál FHR 1000 2x

Levý portál HHR FHR 1000 2x

Reflektory z hlediště levá strana FHR 1000 3x

Reflektory z hlediště pravá strana FHR 1000 3x

1. rampa na jevišti AHR 4ks

Reflektory z balkónu HHR 650 2ks

Volné stmívané zásuvky 2 ks – max. 2 KW / ks

Zvuková technika

zvukový pult Mackie 16 vstupů

PA systém fišer

zvuková a osvětlovací režie jsou umístěny nad balkónem propojené dveřmi

Přenosná technika

osvětlovací technika:

4x LED PAR 6x12W

zvuková technika:

bezdrátový mikrofon 3x SHURE PGX/SM 58

bezdrátový mikrofon 2x AKG

bezdrátové porty 2x

mikofony SHURE SM 48 2x, SM 58 6x

2x JBL EON 612

2x DB TECHNOLOGIES OPERA 510 DX

mixpult Yamaha MG10

mixpult Yamaha MG16

mixpult 4x vstup

promítací technika:

projektor SONY VPL-EW578
 projektor EPSON eb-l610u
 promítací plátno 6 m x 3,5 m

ČETNOST VYUŽITÍ KD

- cca 3-4 akce týdně (mimo období prázdnin)

Orientační přehled konání kulturních akcí :

taneční - několik kurzů za sebou (na klasické taneční navazují kurzy pro pokročilé) . většinou se kurzy odehrávají 1 x týdně září až prosinec a poté leden- únor

plesy - od října do poloviny března - každý týden jeden ples (bývaly i dva)

kurzy jógy (malý - žlutý salonek 3 x týdně)

travesti show - několikrát ročně

koncerty - září – říjen, potom jarní vlna března- květen 1 x týdně

Česká vize - přehlídka amatérských filmů - jeden týden v červnu

měsíční výstava výtvarného umění - v období prázdnin akce: akademie, dětské karnevaly, prodejní akce, školení, valné hromady (např. fotbalového svazu), vyhlášení sportovce roku, konání zastupitelstva města

VYMEZENÍ PŘEDMĚTU SOUTĚŽE

PROJEKTOVÁ ČÁST

zahrnuje objekt kulturního domu, jeho interieru a bezprostředního okolí východní, západní a severní fasády

IDEOVÁ ČÁST

zahrnuje navazující a provozně částečně propojený objekt hotelu Poprad a jeho okolí, zahrnuje také prostor objektu bývalé jídelny, která je v havarijním stavu a bude demolována



NEW EUROPEAN BAUHAUS

New European Bauhaus (NEB), interdisciplinární a kreativní iniciativa, byla zahájena Evropskou komisí v roce 2021. Má pomoci při hledání cest k uskutečnění cílů Zelené dohody pro Evropu (Green Deal). Koncepce New European Bauhaus chce propojit svět architektury, designu a umění se světem vědy, vzdělávání a inovací. Nový evropský Bauhaus má vést k systematické změně v chápání životního stylu. Při vytváření veřejného prostoru i soukromého bydlení mají být zohledněny environmentální ohledy (využívání materiálů), kulturní hledisko (styl) a sociální citění (inkluze). Technologie mají být užívány v souladu s estetickým vnímáním, s potřebami sociálního začleňování a s ohledem na životní prostředí.

NEB přináší inspiraci, která má usnadnit a řídit transformaci naší společnosti podle tří neoddelitelných hodnot:

- **udržitelnost:** klimatické cíle, oběhové stavitelství, nulové znečištění a biodiverzita.
- **estetika:** kvalita zážitku a styl přesahující pouhou funkčnost.
- **inkluzivita:** od podpory rozmanitosti po bezbariérovost a cenovou dostupnost

NEB spojuje občany, odborníky, podniky a instituce, aby společně nově pojali udržitelný život v Evropě i mimo ni. Kromě vytváření platformy pro experimentování a propojování podporuje iniciativa pozitivní změny také tím, že poskytuje přístup k financování krásných, udržitelných a inkluzivních projektů z prostředků EU. Vysoce kvalitní vystavěné prostředí je klíčovým tématem NEB, protože ovlivňuje každodenní život občanů a řeší naléhavé potřeby týkající se změny klimatu, udržitelnosti, oběhového hospodářství, nákladů životního cyklu a volitelného opětovného použití, jakož i holistických, integračních a kooperativních zásad plánování.

Zadavatel proto doporučuje účastníkům soutěže zohlednit v návrhu témata New European Bauhaus, konkrétně zejména:

Udržitelnost

- úsporný provoz a ekonomie stavby
- vhodné materiály a konstrukce odpovídající požadavku udržitelnosti včetně aspektu oběhového hospodářství
- adekvátnost návrhu, budoucí adaptabilita a vztah k prostředí

Estetika

- celková kvalita návrhu
- inovativnost návrhu umožňující kvalitativní posun
- přínos v rámci oboru

Inkluzivita

- inkluzivní program a provoz stavby
- interdisciplinární realizační tým adekvátní zadání předmětu soutěže
- komunikace záměru a akce

URBANISTICKÉ A DOPRAVNÍ SOUVISLOSTI

Počátkem osmdesátých let se po mnoha letech usilování o výstavbu potřebného důstojného kulturního zařízení začalo s výstavbou tzv. „shromažďovacího sálu“, což byl ve skutečnosti kulturní dům. Ten kostrbatý název byl samoúčelný vzhledem k financím, které na výstavbu byly použity. A tak se v dalších etapách stavělo např. „stravovadlo“ a „ubytovací zařízení“, což nakonec dohromady tvořilo docela slušný hotel „Poprad“. Poslední etapou měla být přístavba „klubové části“ jako zázemí kulturního domu ve směru k Hernychově vile. K její realizaci už nedošlo, i když základy byly již připraveny, a dnes jsou zakryty parkovištěm a spojovacím chodníkem mezi Hernychovou vilou a kulturním domem.

Prostředí a okolí jsou poplatny době vzniku. V blízkosti kulturního domu na západní straně je malé parkoviště, které slouží pro potřeby kulturního domu, často je ale využíváno k neorganizovanému parkování uživateli všech objektů v okolí. Další možností parkování je parkoviště za základní uměleckou školou v docházkové blízkosti 150m. Prioritou řešení okolí by měla být kultivace prostoru, umožňující i

snažší zásobování kulturního domu i hotelu Poprad. Navrhované řešení by mělo upřednostnit městotvorný charakter v parteru ze všech stran objektu.

Řešení území vyznačené v ideové části soutěže je na invenci účastníků soutěže, může být jak zastavěno, tak i ponecháno jako veřejný prostranství.

Na východní straně před oběma vstupy se nachází park Kociánka, který byl před 15 lety kompletně přestavěn dle návrhu arch. Kokeše. Navrhované řešení zasahuje i do nástupního prostoru obou budov. Prostor mezi objekty a vozovkou je možné v rámci soutěže změnit a zlepšit tak přístup k oběma budovám.

INTERIÉR

Účastník soutěže by měl zvážit míru zásahu do interiéru ve vztahu k použitým materiálům a uměleckým dílům v interiéru – mozaiky apod.

Parametry vnitřních prostor:

jeviště

- 9x8m (šxh)

- opona vertikální černé barvy, horizont rovný černé barvy, výkryty černé barvy

- mobilní promítací plátno - 4x3m

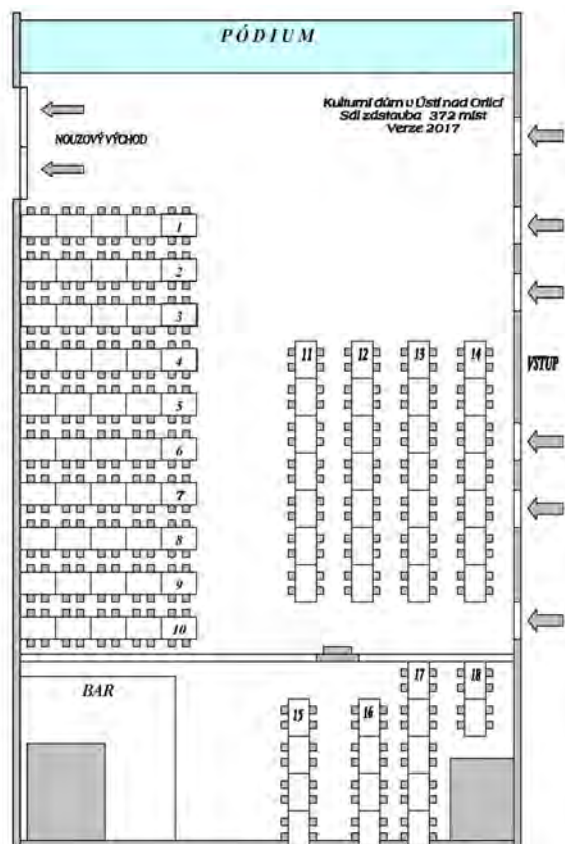
hlavní sál

- 13x23m

- kapacita při stolové úpravě 370 míst, při divadelní úpravě 500 míst, ke stání 900 míst

- kapacita balkónu k sezení 128 míst, ke stání 50 míst

Uspořádání hlavního sálu při plese:



modrý salónek

- 13x12m
- kapacita při stolové úpravě 100 míst, ke stání 200 míst
- při plese slouží jako druhá, alternativní stage (např. diskotéka)

žlutý salónek

- 7x10m
- při plese využíván jako zázemí (šatna) studentů

bar v 1.patře

- 4x3m
- při stolové úpravě 28 míst

herecké šatny

- 2 kusy

V interieru jsou umístěna následující umělecká díla:

foyer hlavního sálu – plastika holubice



hlavní sál – dřevěná plastika



modrý salónek – triptych domy



žlutý salonek - mozaika



bar a posezení v 1. patře – velkoformátový obraz



zázemí baru v 1. patře – keramická plastika



předsálí restaurace Popráč – prostorová nástěnná plastika



SOUTĚŽNÍ PODKLADY

Zadavatel poskytuje účastníkům tyto podklady v digitální podobě:

- | | |
|-----|--|
| P_1 | Soutěžní zadání |
| P_2 | Katastrální mapa |
| P_3 | Geodetické zaměření stavby |
| P_4 | Městská památková zóna a historické podklady |
| P_5 | Ortofoto |
| P_6 | Fotodokumentace současného stavu |
| P_7 | Informace o vedení stávajících inženýrských sítí |
| P_8 | Územní plán |
| P_9 | Vzor tabulka bilancí |

PP_1	Vzor identifikační údaje
PP_2	Vzor čestného prohlášení k prokázání splnění podmínek účasti
PP_3	Vzor prohlášení o autorství
PP_4	Nezávazná nabídková cena projekčních prací - vzor k vyplnění (.xls)
PP_5	Návrh všeobecných obchodních podmínek
PP_6	Pokyny pro podání soutěžního návrhu
PP_7	Schéma požadavků na zpracování a odevzdání soutěžního návrhu
PP_8	Vzor soutěžních panelů a vzor textové části