



**ČERNOVÍR – MÍSTNÍ ÚPRAVA KORYTA POTOKA  
NA P.P.Č. 667/25  
K.Ú. ČERNOVÍR U ÚSTÍ NAD ORLICÍ**

**D.4 Plán pro zvládání povodňových rizik  
(povodňový plán)**



**Název akce:** Černovír – místní úprava koryta potoka  
na p.p.č. 667/25  
k.ú. Černovír u Ústí nad Orlicí

**Řešitelská organizace :** M Projekt CZ s.r.o.  
ul. 17. listopadu 1020, 562 01 Ústí nad Orlicí  
telefon: 465 526 274  
e-mail: [mprojektcz@mprojektcz.cz](mailto:mprojektcz@mprojektcz.cz)  
internet: [www.mprojektcz.cz](http://www.mprojektcz.cz)

**Projektant :** Ing. Markéta P O P E L Á Ř O V Á

**Odpovědný projektant :** Ing. Miloš P O P E L Á Ř  
**Číslo autorizace ČKAIT :** IV00 0701003  
**Obor autorizace :** stavby vodního hospodářství a krajinného  
inženýrství

**Spolupracovníci :** Ľubica H Á J K O V Á

**Ředitel společnosti :** Ing. Miloš P O P E L Á Ř

## OBSAH :

1.	TITULNÍ LIST POVODŇOVÉHO PLÁNU.....	5
2.	ÚVODNÍ ČÁST .....	6
3.	VĚCNÁ ČÁST .....	7
3.1.	CHARAKTERISTIKA ZÁJMOVÉHO ÚZEMÍ A STAVBY.....	7
3.1.1.	ZÁKLADNÍ HYDROLOGICKÉ ÚDAJE .....	7
3.1.2.	UMÍSTĚNÍ A STRUČNÝ POPIS OBJEKTŮ STAVBY.....	9
3.1.3.	POTENCIONÁLNÍ ZDROJE POVODŇOVÉHO NEBEZPEČÍ.....	9
3.1.3.1.	PŘIROZENÁ POVODĚŇ.....	9
3.1.3.2.	ZVLÁŠTNÍ POVODĚŇ.....	9
3.1.4.	STUPNĚ POVODŇOVÉ AKTIVITY .....	9
3.2.	ORGANIZAČNÍ ČÁST .....	10
3.2.1.	PŘEDPOVĚDNÍ, HLÍDKOVÁ A HLÁSNÁ SLUŽBA .....	11
3.2.2.	I. STUPEŇ POVODŇOVÉ AKTIVITY - BDĚLOST .....	11
3.2.3.	II. STUPEŇ POVODŇOVÉ AKTIVITY - POHOTOVOST .....	12
3.2.4.	III. STUPEŇ POVODŇOVÉ AKTIVITY – OHROŽENÍ.....	12
3.2.5.	INFORMACE O DOSAŽENÝCH VODNÍCH STAVECH .....	12
3.2.6.	VYBAVENÍ STAVENIŠTĚ PRO PŘÍPAD POVODNĚ.....	12
3.2.7.	POVODŇOVÁ KNIHA.....	13
3.2.8.	EVIDENČNÍ A DOKUMENTAČNÍ PRÁCE PO POVODNI .....	13
3.2.9.	PROHLÍDKY PRACOVIŠTĚ.....	13
4.	ZÁVĚR.....	13

## SEZNAM PŘÍLOH:

1. Povodňová kniha (součást plánu)
2. Situace širších vztahů, vodohospodářská mapa lokality v měřítku 1 : 50 000
3. Přehledná situace lokality v měřítku 1 : 10 000
4. Záznamy revizí povodňového plánu (věcná a organizační část)
5. Organizační schéma povodňového plánu

# 1. TITULNÍ LIST POVODŇOVÉHO PLÁNU

Povodňový plán pro stavbu: **ČERNOVÍR – MÍSTNÍ ÚPRAVA KORYTA POTOKA  
NA P.P.Č. 667/25  
K.Ú. ČERNOVÍR U ÚSTÍ NAD ORLICÍ**

Zhotovitel: dle výsledků zadávacího řízení na dodavatele stavby

Investor: **Město Ústí nad Orlicí**  
Sychrova 16  
562 24 Ústí nad Orlicí  
IČO: 00279676  
zastoupený: panem Petrem Hájkem, starostou města

Objednatel: **Město Ústí nad Orlicí**  
Sychrova 16  
562 24 Ústí nad Orlicí  
IČO: 00279676  
zastoupený: panem Petrem Hájkem, starostou města

Projektant: M Projekt CZ s.r.o.  
ul. 17. listopadu 1020  
562 01 Ústí nad Orlicí  
IČO : 035 08 544

Zpracovatel PP: M Projekt CZ s.r.o.  
ul. 17. listopadu 1020  
562 01 Ústí nad Orlicí  
IČO : 035 08 544

Datum zpracování: leden 2021

Obec: Ústí nad Orlicí, místní část Černovír

Kraj: Pardubický

Vodní tok: bezejmenný levostranný přítok Tiché Orlice

Správce vodního toku: Lesy ČR, státní podnik  
Přemyslova 1106/19  
500 03 Hradec Králové – Nový Hradec

PP schválil: Městský úřad Ústí nad Orlicí

dne..... č.j. ....

Potvrzení souladu s PP vyšší úrovně schválil MěÚ Ústí nad Orlicí.

dne..... podpis .....

**Platnost povodňového plánu je omezena pouze na dobu provádění stavby „ČERNOVÍR – MÍSTNÍ ÚPRAVA KORYTA POTOKA NA P.P.Č. 667/25, K.Ú. ČERNOVÍR U ÚSTÍ NAD ORLICÍ“.**

## 2. ÚVODNÍ ČÁST

Stavba:	<b>ČERNOVÍR – MÍSTNÍ ÚPRAVA KORYTA POTOKA NA P.P.Č. 667/25 K.Ú. ČERNOVÍR U ÚSTÍ NAD ORLICÍ</b>
Investor stavby:	<b>Město Ústí nad Orlicí</b> Sychrova 16 562 24 Ústí nad Orlicí IČO: 00279676 zastoupený: panem Petrem Hájkem, starostou města
Objednatel PD:	<b>Město Ústí nad Orlicí</b> Sychrova 16 562 24 Ústí nad Orlicí IČO: 00279676 zastoupený: panem Petrem Hájkem, starostou města
Zástupce investora:	.....
Technický dozor:	.....
Zhotovitel stavby:	.....
Zástupce zhotovitele stavby:	.....
Vodní tok:	bezejmenný levostranný přítok Tiché Orlice
Správce vodního toku:	Lesy ČR, státní podnik LS Lanškroun, Dobrovského 56 563 01 Lanškroun tel. 956 163 111
Správce povodí:	Povodí Labe, s.p. Víta Nejedlého 951 500 03 Hradec Králové 3 vodohospodářský dispečink – tel.: 495 088 720, 495 088 730
Příslušná povodňová komise:	Povodňová komise města Ústí nad Orlicí

### 3. VĚCNÁ ČÁST

Povodňový plán – plán pro zvládání povodňových rizik stavby „**Černovír – místní úprava koryta potoka na p.p.č. 667/25, k.ú. Černovír u Ústí nad Orlicí**“ byl zpracován v souladu se zákonem č. 254/2001 Sb., o vodách (vodní zákon), v platném znění, vyhláškou č. 24/2011 Sb., o plánech povodí a plánech pro zvládání povodňových rizik a současně podle odvětvové technické normy vodního hospodářství TVN 75 2931.

Povodňový plán je zaměřen na ochranu před povodněmi, na předcházení škod způsobených povodněmi, případně na omezení škod při povodních.

Tento povodňový plán (dále PP) navrhuje potřebná opatření k odvrácení nebo zmírnění škod při realizaci stavby „**Černovír – místní úprava koryta potoka na p.p.č. 667/25, k.ú. Černovír u Ústí nad Orlicí**“, která bude probíhat přímo v místním potoce. Jedná se o provádění prací na objektech:

<b>SO-01</b>	<b>NÁBŘEŽNÍ OCHRANNÉ ZDI</b>
<b>SO-02-01</b>	<b>REKONSTRUKCE MOSTKU 1</b>
<b>SO-02-02</b>	<b>REKONSTRUKCE MOSTKU 2</b>

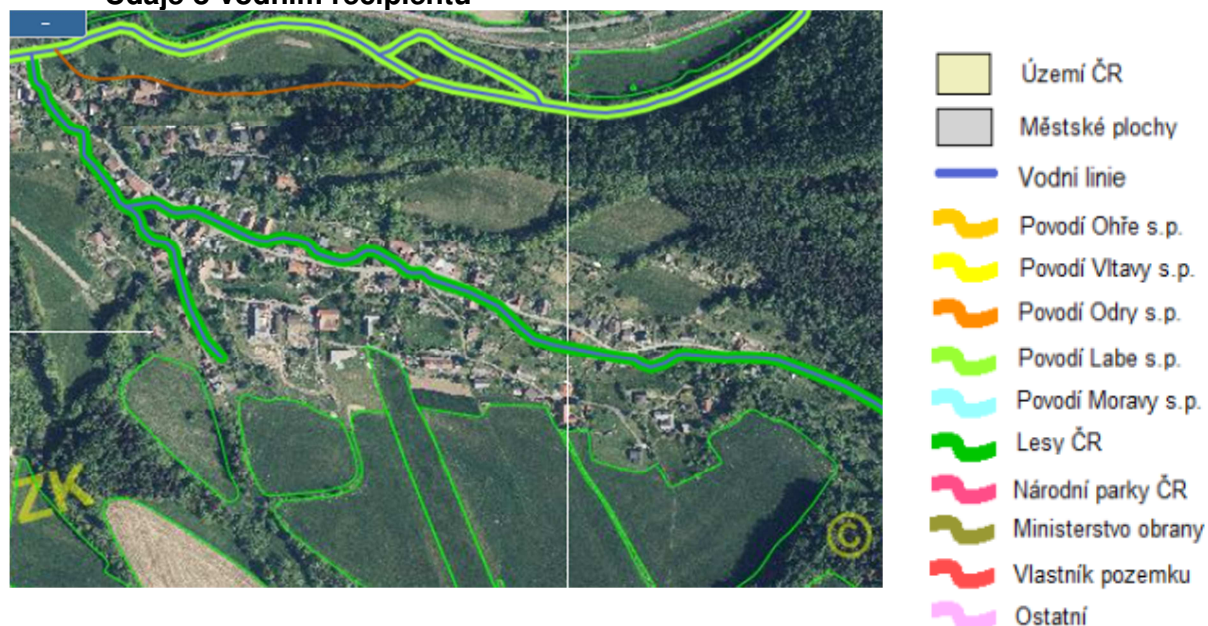
PP je členěn na věcnou, organizační a grafickou část. Potvrzením souladu s Povodňovým plánem města Ústí nad Orlicí se stává věcná a grafická část PP závaznou. Organizační část PP zpracovatel průběžně upravuje a poskytuje dotčeným povodňovým orgánům a účastníkům řízení ochrany před povodněmi k využití. PP se bude podle potřeby aktualizovat (např. při podstatných změnách podmínek, za nichž byl zpracován, změny tel. čísel, apod.) a případné změny budou písemně (případně e-mailem) nahlášeny na Město Ústí nad Orlicí – krizové řízení a ochrana obyvatelstva.

#### 3.1. CHARAKTERISTIKA ZÁJMOVÉHO ÚZEMÍ A STAVBY

##### 3.1.1. ZÁKLADNÍ HYDROLOGICKÉ ÚDAJE

Černovírem protéká levostranný bezejmenný přítok Tiché Orlice.

Údaje o vodním recipientu





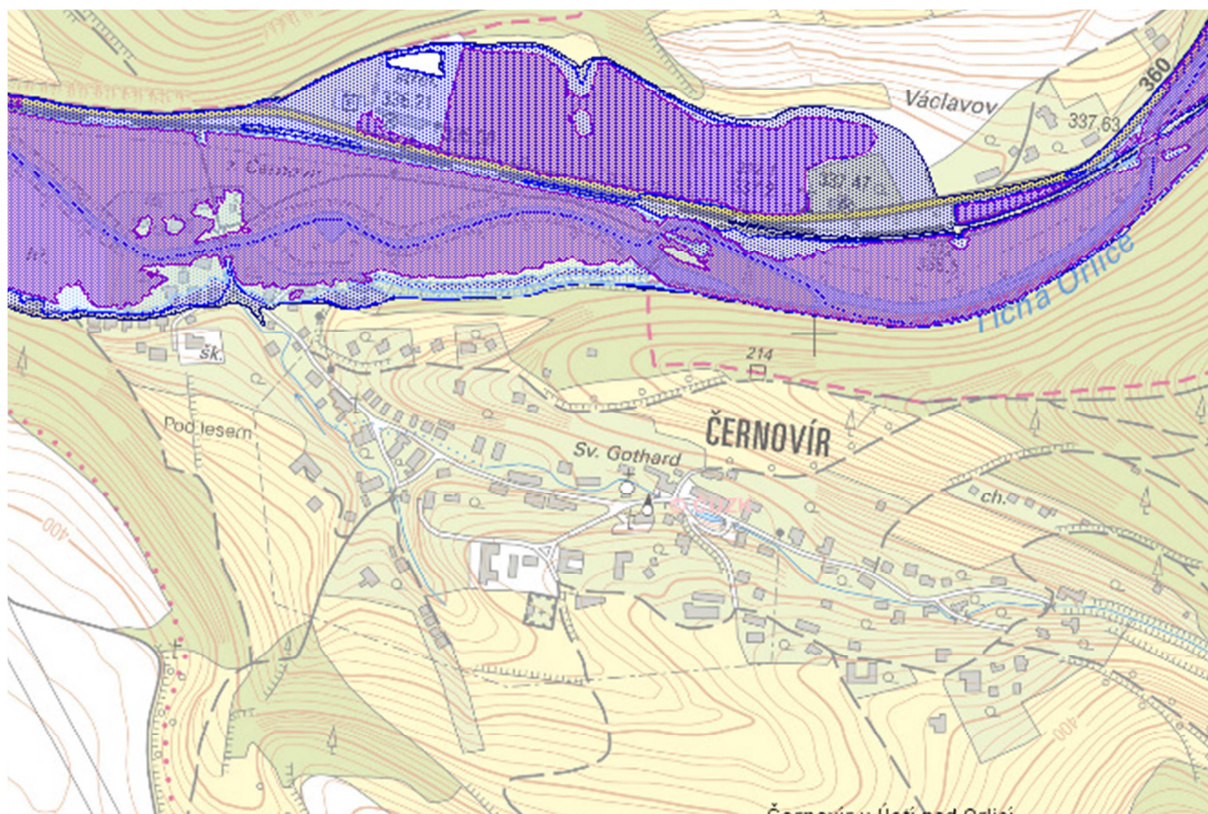
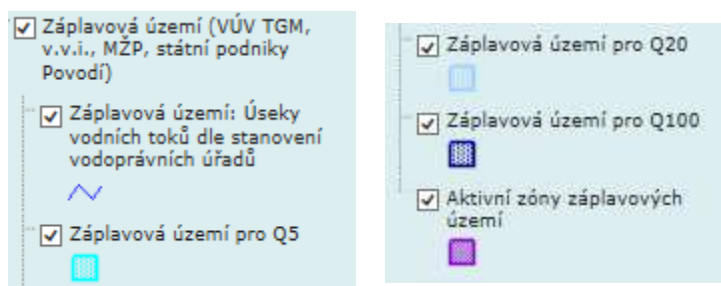
Název recipientu:	místní bezejmenný potok
Název oblasti povodí:	Labe
Kategorie podle vyhlášky č. 178/2012 Sb.:	není významným vodním tokem
Číslo hydrologického pořadí:	1-02-02-0330-0-00
Správce toku:	Lesy ČR, státní podnik Přemyslova 1106/19 500 03 Hradec Králové – Nový Hradec

**ID vodního toku v CEVT: 10 170 698**

**Název vodního toku v CEVT: LP Tiché Orlice od  
kóty 482,5 č. 7**

### Poloha vůči záplavovému území

Zájmové území se nachází mimo záplavové území, viz obrázek.





### 3.1.2. UMÍSTĚNÍ A STRUČNÝ POPIS OBJEKTŮ STAVBY

V zájmovém území Černovíra je navržena oprava koryta potoka u č.p. 25:

SO-01	NÁBŘEŽNÍ OCHRANNÉ ZDI
SO-02-01	REKONSTRUKCE MOSTKU 1
SO-02-02	REKONSTRUKCE MOSTKU 2

V zájmovém území v Černovíře, místní části Ústí nad Orlicí, jsou na bezejmenném levostranném přítoku Tiché Orlice navrženy úpravy koryta potoka, zpevnění břehů ochrannou zdí odstranění nánosů ve dně koryta a náletových dřevin, a rekonstrukce stávajících provizorních mostků.

### 3.1.3. POTENCIONÁLNÍ ZDROJE POVODŇOVÉHO NEBEZPEČÍ

Zdrojem povodňového nebezpečí se všemi souvisejícími důsledky je místní bezejmenný potok a jejich přítoky.

Na vodních tocích mohou nastat tyto typy povodní:

#### 3.1.3.1. PŘIROZENÁ POVODĚŇ

- zimní a jarní povodně způsobené táním sněhové pokrývky, popřípadě v kombinaci s dešťovými srážkami,
- letní povodně způsobené dlouhotrvajícími regionálními dešti,
- letní povodně způsobené krátkodobými srážkami velké intenzity nebo v kombinaci,
- zimní povodně způsobené ledovými jevy i při relativně menších průtocích

#### 3.1.3.2. ZVLÁŠTNÍ POVODEŇ

Povodeň způsobená zvláštními vlivy (umělé vlivy), tj. situace, jež může nastat při stavbě, nebo provozu vodních děl, která vzdouvají nebo mohou vzdouvat vodu (přelítí, protržení hráze, apod.).

### 3.1.4. STUPNĚ POVODŇOVÉ AKTIVITY

Po dobu stavebních prací je třeba rozlišovat dva systémy povodňové ochrany – ochrana přilehlého území (je zajišťována příslušnými povodňovými štáby) a ochrana staveniště (zajišťovaná zhotovitelem stavby). Přímá návaznost mezi uvedenými systémy není. V době, kdy pro staveniště budou vyhlášeny stupně povodňové aktivity, se tyto nemusí shodovat s povodňovými aktivitami vyhlášenými příslušnou povodňovou komisí pro danou lokalitu. Jednotlivé stavební práce jsou ohrožovány průtoky, které nejsou rozhodné pro vyhlášení povodňových aktivit v celé lokalitě.

Stupně povodňové aktivity na místním potoce nejsou oficiálně sledovány na hlásném profilu.

Rozsah opatření prováděných na ochranu před povodněmi se řídí mírou povodňového nebezpečí, které se vyjadřuje třemi stupni:

- I. **stupeň povodňové aktivity (bdělost)** – nastává při nebezpečí přirozené povodně a zaniká, pominou-li příčiny takového nebezpečí. Vyžaduje se věnovat zvýšenou pozornost vodnímu toku. Zpravidla zahajuje činnost hlídková a hlásná služba, avizuje se HZS.

- II. **stupeň povodňové aktivity (pohotovost)** – vyhláší je příslušný povodňový orgán v případě, že nebezpečí přeroste ve skutečný povodňový jev, avšak ještě nedochází k většímu rozlivu a škodám mimo koryto. Vyhláší se také při překročení mezních hodnot sledovaných jevů (např. vodních stavů) a skutečností na vodním díle z hlediska jeho bezpečnosti. Aktivizují se povodňové orgány a další účastníci povodňové ochrany (zejména HZS), uvádějí se do pohotovosti prostředky pro zabezpečovací práce a provádějí se opatření ke zmírnění průběhu povodně.
- III. **stupeň povodňové aktivity (ohrožení)** – vyhláší je příslušný povodňový orgán při bezprostředním nebezpečí nebo při vzniku větších škod, ohrožení životů osob a majetku v záplavovém území. Vyhláší se také při dosažení kritických hodnot sledovaných jevů a skutečností na vodohospodářském díle. Provádějí se zabezpečovací, ochranné a podle potřeby i záchranné práce.

Vzhledem k chybějícímu oficiálnímu měření je navrženo měřit aktuální hloubku vody v potoce v místě zatrubnění potoka před čp. 25, viz foto.



tok	profil	stav vodočtu (cm)		
		1. SPA	2. SPA	3. SPA
Místní potok	zatrubnění před čp.25	30 cm ode dna	50 cm ode dna	80 cm ode dna

**Příslušný stupeň povodňové aktivity vyhláší zhotovitel stavby.**

V období, kdy lze očekávat zvýšené průtoky (např. při dlouhotrvajících deštích, prudkém jarním tání apod.), zajistí zhotovitel noční služby a služby pro dny pracovního klidu.

## 3.2. ORGANIZAČNÍ ČÁST

Po dobu stavby musí zhotovitel udržovat koryto průchodné a to zejména tím, že bude odstraňovat veškeré plovoucí předměty zachycené v prostoru stavby, které by zužovaly průtočný profil. Zachycené předměty bude zhotovitel odstraňovat i ze břehů. V případě povodně bude pro tyto práce použita pramice.

V zátopové oblasti není vhodné skladovat materiály a předměty vyšší hodnoty ani v době mimopovodňové aktivity. Rovněž mobilní mechanismy by v mimopracovní době neměly být v oblasti odstavovány.

Ropné látky, PHM a maziva nemohou být na staveništi skladovány z důvodů dodržení podmínek ochrany životního prostředí a ochrany povrchových a podzemních vod. Odplavitelné materiály (např. řezivo) a znehodnotitelné materiály (např. cement) nesmí být v zátopové oblasti skladovány.

Zhotovitel stavby zřizuje k zajištění povodňové ochrany stavby vlastní povodňovou komisi, která spolupracuje s povodňovou komisí města Ústí nad Orlicí, řídí se jejími pokyny a postupuje dle povodňového plánu města Ústí nad Orlicí. Personální složení povodňové komise stavby bude určeno po výběrovém řízení na dodavatele stavby, nejpozději však před zahájením stavebních prací.

Jednotlivé stupně povodňové aktivity vyhláší povodňová komise stavby na základě rozhodnutí buď místně příslušné povodňové komise, resp. informací z vodohospodářského dispečinku Povodí Labe, s.p., nebo na základě vlastního rozhodnutí z jiných zjištěných skutečností.

Pokud povodňová komise stavby nebude schopna sama zvládnout povodňovou situaci, může požádat o pomoc hasičský záchranný sbor nebo přímo povodňovou komisi města Ústí nad Orlicí.

O všech rozhodnutích, příkazech, hlášeních a zprávách vede povodňová komise stavby záznamy v povodňovém deníku (povodňová kniha).

### **3.2.1. PŘEDPOVĚDNÍ, HLÍDKOVÁ A HLÁSNÁ SLUŽBA**

Stavbyvedoucí popř. jím pověřený pracovník bude každý den před zahájením stavebních prací provádět odečet vodního stavu na místním potoku na provizorním hlásném profilu v místě zatrubnění. Tyto údaje budou zapisovány do povodňového (stavebního deníku).

V případě zjištění zvýšených průtoků oznámí stavbyvedoucí tuto skutečnost povodňové komisi stavby, která rozhodne, zda budou vyhlášovány stupně povodňové aktivity a jaké úrovně.

V případě prognózy o vzestupném vývoji průtoku zhotovitel stavby zorganizuje činnost hlídkové služby, která bude sledovat úsek potoka v místě objektů stavby a následně informovat povodňovou komisi stavby. Dle míry zvyšování průtoků bude povodňová komise kontaktovat dispečink Povodí Labe ke zjišťování prognóz vývoje průtoků.

Četnosti sledování:

1. SPA – min. 2 x denně;
2. SPA – min. 3 x denně;
3. SPA – stanoví povodňová komise (častěji dle potřeby).

Hlásná služba informuje o nebezpečí povodně přímo ohrožené objekty.

Hlídková a hlásná služba je spojena a zajišťuje ji povodňová komise stavby.

### **3.2.2. I. STUPEŇ POVODŇOVÉ AKTIVITY - BDĚLOST**

Zhotovitel stavby aktivizuje hlídkovou a hlásnou povodňovou službu, zvýší se četnost kontrol povodňových značek na hlásném profilu a zajistí si prognózy průtoků dotazem na ČHMÚ a dispečinku správce povodí Povodí Labe, s.p., a vede povodňový deník (lze

použít i stavební deník). Povodňová komise stavby zhodnotí situaci a připraví se na možnou nepřetržitou činnost.

Za stavu bdělosti organizuje zabezpečovací práce – příprava na vyklizení staveniště, resp. vyklizení a zabezpečení rozestavených částí stavby, zajištění průtočnosti v místě stavby, uvolnění jímek, odstranění strojů a mechanismů, apod.

### **3.2.3. II. STUPEŇ POVODŇOVÉ AKTIVITY - POHOTOVOST**

Na stavbě musí být trvale přítomni členové povodňové komise a pohotovostní četa ve složení nejméně četař, elektrikář a 4 dělníci. Je veden povodňový deník.

Za stavu pohotovosti odstraní zhotovitel veškerý nezabudovaný materiál a předměty, které by byly zatopením zničeny, znehodnoceny nebo poškozeny. Zhotovitel odstraní z profilu koryta nebo řeky techniku a předměty zasahující do průtočného profilu. Přerušeny budou výkopové práce.

### **3.2.4. III. STUPEŇ POVODŇOVÉ AKTIVITY – OHROŽENÍ**

Staveniště bude vyklizeno. Vyklizovací práce řídí povodňová komise stavby. Je veden povodňový deník.

Z ohroženého území budou odstraněny všechny stroje a mechanismy. Stroje, které nebude možno pro jejich hmotnost nebo nemobilnost přemístit, musí být zajištěny proti převrácení a odpojeny od el. sítě. Rozvody el. energie na stavbě budou odpojeny.

Zhotovitel bude sledovat průchodnost koryta a v prostoru stavby zajistí odstranění splavenin, které by průtočnost koryta ohrožily. Pro zajištění zabezpečovacích prací musí být na stavbě k dispozici nákladní automobily a bagr.

Za stavu ohrožení je na staveništi přítomen i zástupce investora, aby společně se zhotovitelem operativně řešily opatření k zamezení škod.

### **3.2.5. INFORMACE O DOSAŽENÝCH VODNÍCH STAVECH**

Veškeré informace o dosažených vodních stavech, vyhlášených stupních povodňové aktivity a předpokládaném vývoji povodňové situace je možno získat na webových stránkách:

- Českého hydrometeorologického ústavu v Praze - [www.chmi.cz](http://www.chmi.cz),
- Povodí Labe, s.p. - [www.pla.cz](http://www.pla.cz).

Informace lze také získat na odboru životního prostředí Města Ústí nad Orlicí.

### **3.2.6. VYBAVENÍ STAVENIŠTĚ PRO PŘÍPAD POVODNĚ**

Na staveništi bude pro případ povodně následující vybavení:

- |                                      |      |
|--------------------------------------|------|
| • lano (délka 30 m)                  | 1 ks |
| • bodce s háky na násadě (délka 4 m) | 2 ks |
| • přenosná svítilna                  | 1 ks |

### 3.2.7. POVODŇOVÁ KNIHA

- a) Povodňová kniha je pracovní deník, který vedou povodňové orgány a organizace, jimž to ukládá toto nařízení. Zapisují se do ní zejména:
- doslovné znění přijatých zpráv s uvedením odesílatele, způsobu a doby převzetí (např. záznam telefonátu),
  - doslovné znění odeslaných zpráv s uvedením jejich pramene, adresátů, způsobu a doby odeslání,
  - obsah příkazů,
  - popis provedených opatření,
  - výsledky povodňových prohlídek.
- b) Zápisy do Povodňové knihy provádějí jen osoby tím pověřené. Jsou povinny každý zápis podepsat.

### 3.2.8. EVIDENČNÍ A DOKUMENTAČNÍ PRÁCE PO POVODNI

- označení nejvýše dosažených hladin;
- fotodokumentace;
- prohlídka staveniště po povodni s odhadem povodňových škod - provede zástupce zhotovitele stavby společně se zástupcem investora;
- vypracování zprávy o průběhu povodně včetně vyčíslení povodňových škod.

### 3.2.9. PROHLÍDKY PRACOVIŠTĚ

Preventivní prohlídky pracoviště budou pravidelně provádět zástupci zhotovitele a investora se zaměřením na zachování trvalé průtočnosti koryta.

Četnost prohlídek:                      nejméně 4 x za rok

## 4. ZÁVĚR

Všichni pracovníci, kteří budou do povodňové ochrany zapojeni, budou s tímto plánem prokazatelně seznámeni. Povodňový plán začíná platit dnem jeho schválení.

Za dodržování povodňového plánu odpovídá hlavní stavbyvedoucí:

Dne



**ČERNOVÍR – MÍSTNÍ ÚPRAVA KORYTA POTOKA NA P.P.Č. 667/25,  
K.Ú. ČERNOVÍR U ÚSTÍ NAD ORLICÍ**

# **POVODŇOVÁ KNIHA**

## Způsoby Zápisů do Povodňové knihy

- 1.) Povodňová kniha je pracovní deník, který vedou povodňové orgány a organizace, jimiž to ukládá toto nařízení; zapisují se do ní zejména:
  - a) doslovné znění přijatých zpráv s uvedením odesílatele, způsobu a doby převzetí (např. záznam telefonátu),
  - b) doslovné znění odeslaných zpráv s uvedením jejich pramene, adresátů, způsobu a doby odeslání,
  - c) obsah příkazů,
  - d) popis provedených opatření,
  - e) výsledky povodňových prohlídek.
- 2.) Záписы do Povodňové knihy provádějí jen osoby tím pověřené; jsou povinny každý zápis podepsat.

**Každá zpráva se zaznamenává následujícím způsobem:**

1. **Telefonické zprávy** (fonogramy) se zapisují do **Záznamníku přijatých a odeslaných zpráv**, také se mohou telefonické zprávy nahrát na diktafon a později přepsat buď ručně do **Záznamníku přijatých a odeslaných zpráv** nebo na počítači, zprávě se přidělí **Evidenční číslo**, které se napíše do pravého horního rohu zprávy, dále **od koho byla přijata, kdy byla přijata, její zápis, komu, kdy a jakým způsobem předána**.
2. U zpráv, které jsou již v **tištěné formě**, např. fax (z faxových zpráv se musí provést kopie na kopírce, pokud je fax vytištěn na termopapíru), nebo jiná písemnost, fotografie, mapy, kopie novinových článků apod. se přidělí **Evidenční číslo ze Záznamníku přijatých a odeslaných zpráv** (do Záznamníku se uvedou pouze údaje kdy a od koho zpráva přišla, komu a jak byla předán, dále stručný název zprávy a obsah), zpráva se tímto číslem označí a uloží do **Desek pro ukládání dokumentů**, jedná se o desky s rychlovazačem.
3. Zprávy na **flash disk, cd (dvd) nosič, mp3 a videosoubory** se evidují jako ostatní zprávy podle bodu 2.

**Záznamník přijatých a odeslaných zpráv**

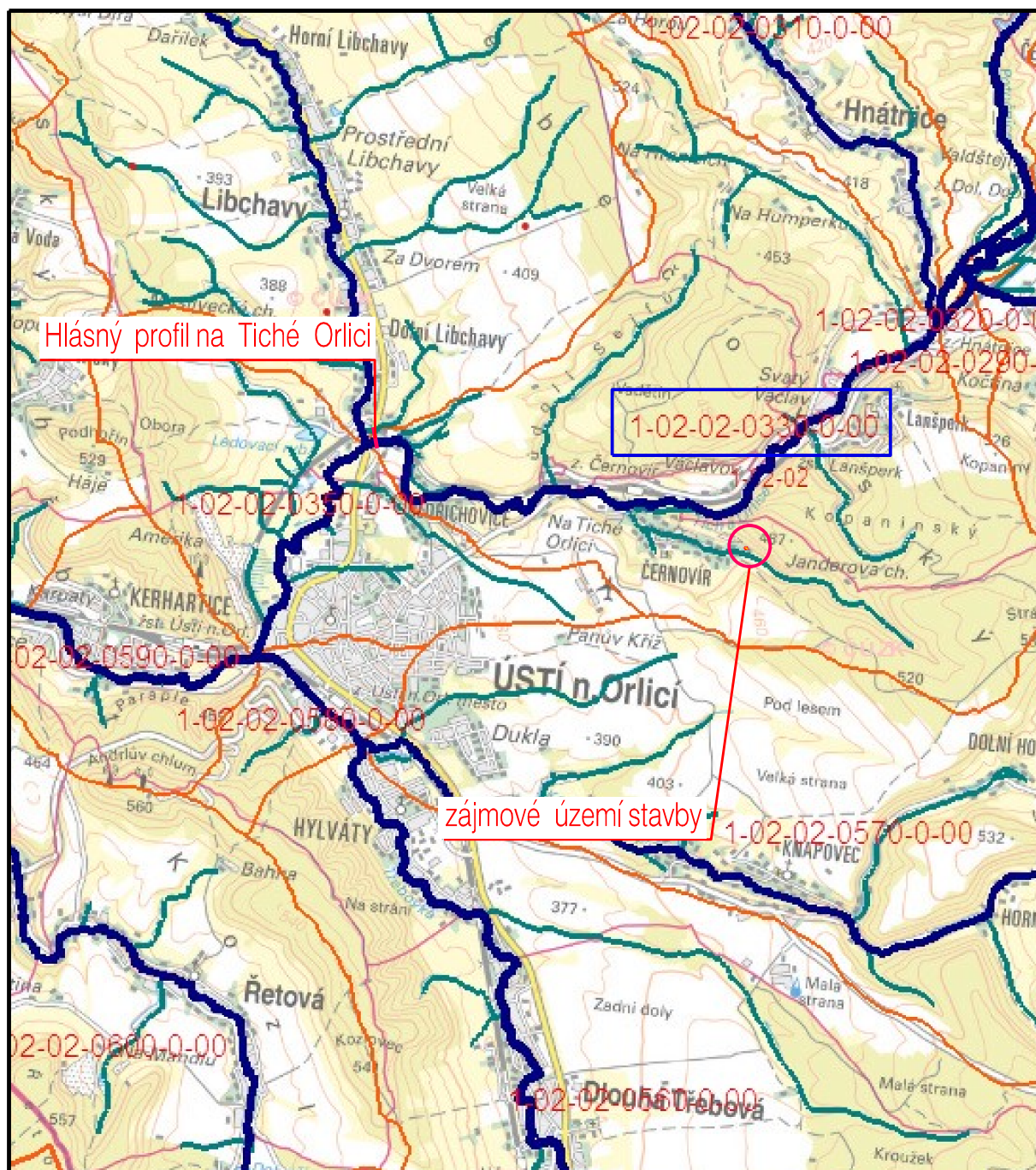
Příloha č. 1

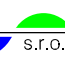
Evid. číslo	Datum a čas přijetí zprávy	Od koho zpráva přijata	Název a obsah zprávy	Datum a čas odeslání zprávy, způsob odeslání	Komu byla zpráva odeslána	Kdo zprávu přijal	Podpis osoby, která zprávu zapsala

**Záznamník přijatých a odeslaných zpráv**

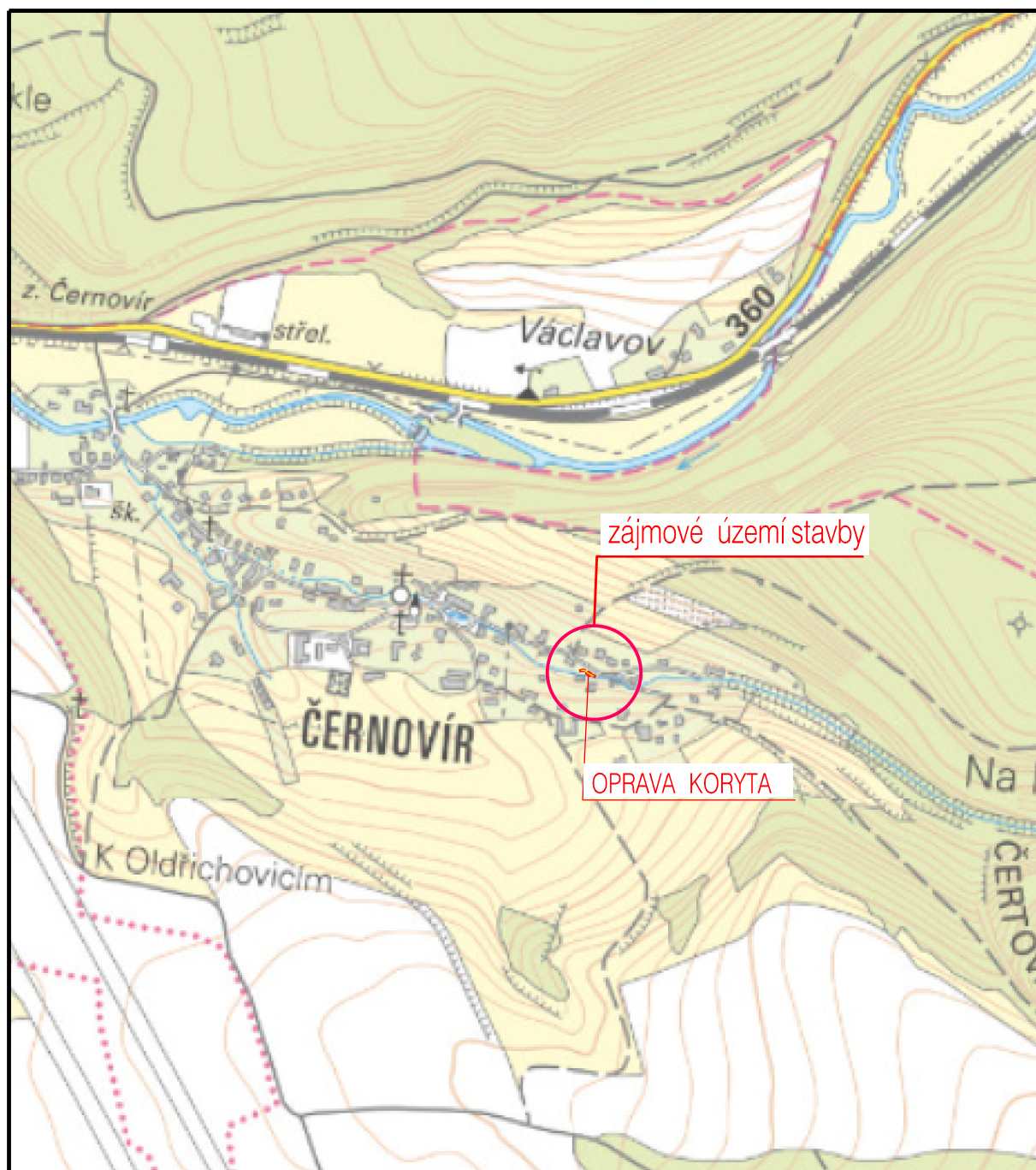
## Příloha č. 1


<b>Evid. číslo</b>	<b>Datum a čas přijetí zprávy</b>	<b>Od koho zpráva přijata</b>	<b>Název a obsah zprávy</b>	<b>Datum a čas odeslání zprávy, způsob odeslání</b>	<b>Komu byla zpráva odeslána</b>	<b>Kdo zprávu přijal</b>	<b>Podpis osoby, která zprávu zapsala</b>



Odp. projektant:	Ing. M. Popelář	Projektant:	Ing. M. Popelářová	<b>M Projekt CZ</b>  s.r.o. 17. listopadu 1020 562 01 Ústí nad Orlicí	
Kraj:	Pardubický	CAD:	MicroStation	Formát:	1 /A4
pMěÚ:	Ústí nad Orlicí	MěÚ:	Ústí nad Orlicí	Datum:	01 /21
Investor:	Město Ústí nad Orlicí, Sychrova 16, 562 24 Ústí nad Orlicí			Stupeň:	DSP
Akce:	Černovír – místní úprava koryta potoka na p.p.č. 667/25, k.ú. Černovír u Ústí nad Orlicí			Měřítko:	1:50000
				Číslo. zak.:	20_1035
Obsah:	.Situace širších vztahů, VH mapa lokality			Číslo:	2





Odp. projektant:	Ing. M. Popelář	Projektant:	Ing. M. Popelářová	<b>M Projekt CZ</b>  <small>S.R.O.</small>	
				17. listopadu 1020 562 01 Ústí nad Orlicí	
Kraj:	Pardubický	CAD:	MicroStation	Formát:	1 /A4
pMěÚ:	Ústí nad Orlicí	MěÚ:	Ústí nad Orlicí	Datum:	01 /21
Investor:	Město Ústí nad Orlicí, Sychrova 16, 562 24 Ústí nad Orlicí			Stupeň:	DSP
Akce:	Černovír – místní úprava koryta potoka na p.p.č. 667/25, k.ú. Černovír u Ústí nad Orlicí			Měřítko:	1:10000
				Číslo. zak.:	20_1035
Obsah:	Přehledná situace lokality			Číslo:	3

Revizi provádí zhotovitel stavby nebo zpracovatel povodňového plánu a zaznamená ji do následující tabulky.

Část organizační			
Dne	Podpis zpracovatele revize	Předmět revize	Podpis stavbyvedoucího
Část věcná			
Dne	Podpis zpracovatele revize	Předmět revize	Podpis stavbyvedoucího

## ORGANIZAČNÍ SCHÉMA POVODŇOVÉHO PLÁNU

<b>Vyhlášení stupňů povodňové aktivity</b>	provede (jméno, funkce):		telefon:	
<b>Povodňová komise stavby</b>	stanoviště			
	svolává se při II. SPA, bleskové povodni			
	funkce:	jméno	telefon v prac. dobu	telefon mimo prac. dobu
	předseda			
	místopředseda			
	člen			
	člen			
<b>Předpovědní služba stavby</b>	jméno		telefon	
<b>Hlásná služba stavby</b>	zajišťuje kdo		telefon	
	zpráva od koho			
	zprávu předá komu			
<b>Povodňová komise obce</b>	stanoviště Černovír, okres Ústí nad Orlicí			
	funkce:	jméno	telefon v prac. dobu	telefon mimo prac. dobu
	předseda	Petr Hájek	465 514 235	777 736 337
	místopředseda	Matouš Pořícký	465 514 217	733 167 967
	místopředseda	Jiří Preclík	465 514 235	777 736 562
	tajemník	Mgr. Tomáš Kopecký	465 514 240	777 736 330
	člen	Václav Beneš	465 514 244	
	člen			
	člen			
	člen			
	člen			
	člen			

	člen			
	člen			
	člen			
Hlídková služba stavby	jméno (funkce):		telefon	
Povodňová četa stavby	velitel		telefon	
	členové			
Kontaktní spojení				
Správce toku	Lesy ČR ,s.p.	Dobrovského 56, 563 01 Lanškroun	tel.: 956 163 111	
Správce povodí	Povodí Labe, s.p.	Nejedlého 951, Hradec Králové	vodohospodářský dispečink tel.: 495 088 730	
Hasiči	150			
	HZS Pardubického kraje, tel.: 950 585 197			
	SDH Černovír		tel.: 728 185 601	
Policie ČR	158	PČR - obvodní oddělení Ústí nad Orlicí, tel: 974 580 661		
Zdrav. záchr. služba	155	Zdravotnická záchranná služba Pardubického kraje (obl.středisko Ústí nad Orlicí), tel.: 466 034 107		
Povodňová ochrana				