



**ÚSTÍ NAD ORLICÍ - HYLVÁTY - UL. POD LESEM
- OBNOVA VODOVODNÍHO ŘADU LT DN100**

**D.8 Plán pro zvládání povodňových rizik
(povodňový plán)**

Název akce:

**ÚSTÍ NAD ORLICÍ - HYLVÁTY - UL. POD LESEM
- OBNOVA VODOVODNÍHO ŘADU LT DN100**

Řešitelská organizace : **M Projekt CZ s.r.o.**
ul. 17. listopadu 1020, 562 01 Ústí nad Orlicí
telefon: 465 526 274
e-mail: mprojektcz@mprojektcz.cz
internet: www.mprojektcz.cz

Projektant : **Ing. Markéta P O P E L Á Ř O V Á**

Odpovědný projektant : **Ing. Miloš P O P E L Á Ř**
Číslo autorizace ČKAIT : **IV00 0701003**
Obor autorizace : **stavby vodního hospodářství a krajinného inženýrství**

Spolupracovníci : **Bohumil Š T Ě P Á N E K, DiS.**
Ing. Jitka B E N E Š O V Á, MBA
Ing. Pavla Š T Ě C H O V Á
Ľubica H Á J K O V Á

Ředitel společnosti : **Ing. Miloš P O P E L Á Ř**

OBSAH :

TITULNÍ LIST POVODŇOVÉHO PLÁNU.....	4
1. ÚVODNÍ ČÁST	5
2. VĚCNÁ ČÁST	6
2.1. CHARAKTERISTIKA ZÁJMOVÉHO ÚZEMÍ A STAVBY.....	6
2.1.1. ZÁKLADNÍ HYDROLOGICKÉ ÚDAJE	6
2.1.2. UMÍSTĚNÍ A STRUČNÝ POPIS OBJEKTŮ STAVBY.....	7
2.1.3. POTENCIONÁLNÍ ZDROJE POVODŇOVÉHO NEBEZPEČÍ.....	8
2.1.3.1. PŘIROZENÁ POVODĚŇ.....	8
2.1.3.2. ZVLÁŠTNÍ POVODĚŇ.....	8
2.1.4. STUPNĚ POVODŇOVÉ AKTIVITY	8
2.2. ORGANIZAČNÍ ČÁST	9
2.2.1. PŘEDPOVĚDNÍ, HLÍDKOVÁ A HLÁSNÁ SLUŽBA	10
2.2.2. I. STUPEŇ POVODŇOVÉ AKTIVITY - BDĚLOST	10
2.2.3. II. STUPEŇ POVODŇOVÉ AKTIVITY - POHOTOVOST	10
2.2.4. III. STUPEŇ POVODŇOVÉ AKTIVITY – OHROŽENÍ.....	10
2.2.5. INFORMACE O DOSAŽENÝCH VODNÍCH STAVECH	11
2.2.6. VYBAVENÍ STAVENIŠTĚ PRO PŘÍPAD POVODNĚ.....	11
2.2.7. POVODŇOVÁ KNIHA.....	11
2.2.8. EVIDENČNÍ A DOKUMENTAČNÍ PRÁCE PO POVODNI	11
2.2.9. PROHLÍDKY PRACOVIŠTĚ.....	12
3. ZÁVĚR.....	12

SEZNAM PŘÍLOH :

1. Povodňová kniha (součást plánu)
2. Situace širších vztahů, vodohospodářská mapa lokality v měřítku 1 : 50 000
3. Přehledná situace lokality v měřítku 1 : 10 000
4. Záznamy revizí povodňového plánu (věcná a organizační část)
5. Organizační schéma povodňového plánu
6. Evidenční list hlásného profilu

TITULNÍ LIST POVODŇOVÉHO PLÁNU

Povodňový plán pro stavbu: ÚSTÍ NAD ORLICÍ - HYLVÁTY - UL. POD LESEM
- OBNOVA VODOVODNÍHO ŘADU LT DN100

Zhotovitel: dle výsledků zadávacího řízení na dodavatele stavby

Investor: TEPVOS, s.r.o.
Královéhradecká 1566
562 01 Ústí nad Orlicí
IČO: 259 457 93
zastoupený: ing. Václavem Knejpem, jednatelem společnosti

Projektant: M Projekt CZ s.r.o.
17. listopadu 1020
562 01 Ústí nad Orlicí
IČO: 03508544
DIČ: CZ03508544

Zpracovatel PP: M Projekt CZ s.r.o.
17. listopadu 1020
562 01 Ústí nad Orlicí
IČO: 03508544
DIČ: CZ03508544

Datum zpracování: srpen 2019

Obec: Ústí nad Orlicí

Kraj: Pardubický

Vodní tok: Třebovka

Správce vodního toku: Povodí Labe s.p.
Víta Nejedlého 951/8
500 03 Hradec Králové

PP schválil: MěÚ Ústí nad Orlicí

dne..... č.j.

Potvrzení souladu s PP vyšší úrovně schválilo Město Ústí nad Orlicí

dne..... podpis

Platnost povodňového plánu je omezena pouze na dobu provádění stavby „Ústí nad Orlicí – Hylváty – ul. Pod Lešem – obnova vodovodního řadu LT DN100“.

1. ÚVODNÍ ČÁST

Stavba:	ÚSTÍ NAD ORLICÍ - HYLVÁTY - UL. POD LESEM - OBNOVA VODOVODNÍHO ŘADU LT DN100
Investor stavby:	TEPVOS, s.r.o. Královéhradecká 1566 562 01 Ústí nad Orlicí IČO: 259 457 93 zastoupený: ing. Václavem Knejpem, jednatelem společnosti
Objednatel PD:	TEPVOS, s.r.o. Královéhradecká 1566 562 01 Ústí nad Orlicí IČO: 259 457 93 zastoupený: ing. Václavem Knejpem, jednatelem společnosti
Zástupce investora:
Technický dozor:
Zhotovitel stavby:	dle výsledků zadávacího řízení na dodavatele stavby
Zástupce zhotovitele stavby:
Vodní tok:	Třebovka
Správce vodního toku:	Povodí Labe a.s. Víta Nejedlého 951/8 500 03 Hradec Králové pobočka Žamberk - tel.: 465 612 014
Správce povodí:	Povodí Labe a.s. Víta Nejedlého 951/8 500 03 Hradec Králové vodohospodářský dispečink – tel.: 495 088 720
Příslušná povodňová komise:	Povodňová komise Města Ústí nad Orlicí

2. VĚCNÁ ČÁST

Povodňový plán – plán pro zvládání povodňových rizik stavby „Ústí nad Orlicí – Hylváty – ul. Pod Lesem – obnova vodovodního řadu LT DN100“ byl zpracován v souladu se zákonem č.254/2001 Sb., o vodách (vodní zákon), v platném znění, vyhlášky č. 24/2011 Sb., o plánech povodí a plánech pro zvládání povodňových rizik a současně podle odvětvové technické normy vodního hospodářství TVN 75 2931.

Povodňový plán je zaměřen na ochranu před povodněmi, na předcházení škod způsobených povodněmi, případně na omezení škod při povodních.

Tento povodňový plán (dále PP) navrhuje potřebná opatření k odvrácení nebo zmírnění škod při realizaci „Ústí nad Orlicí – Hylváty – ul. Pod Lesem – obnova vodovodního řadu LT DN100“ ležící v záplavovém území Třebovky. Jedná se o provádění prací na objektech:

SO-01 ROZVÁDĚCÍ VODOVODNÍ ŘAD V
SO-01-01 AŽ 07 PŘEPOJENÍ VODOVODNÍCH PŘÍPOJEK

PP je členěn na věcnou, organizační a grafickou část. Potvrzením souladu s Povodňovým plánem Města Ústí nad Orlicí se stává věcná a grafická část PP závaznou. Organizační část PP zpracovatel průběžně upravuje a poskytuje dotčeným povodňovým orgánům a účastníkům řízení ochrany před povodněmi k využití. PP se bude podle potřeby aktualizovat (např. při podstatných změnách podmínek, za nichž byl zpracován, změny tel. čísel, apod.) a případné změny budou písemně (případně e-mailem) nahlášeny na MěÚ Ústí nad Orlicí – krizové řízení a ochrana obyvatelstva.

2.1. CHARAKTERISTIKA ZÁJMOVÉHO ÚZEMÍ A STAVBY

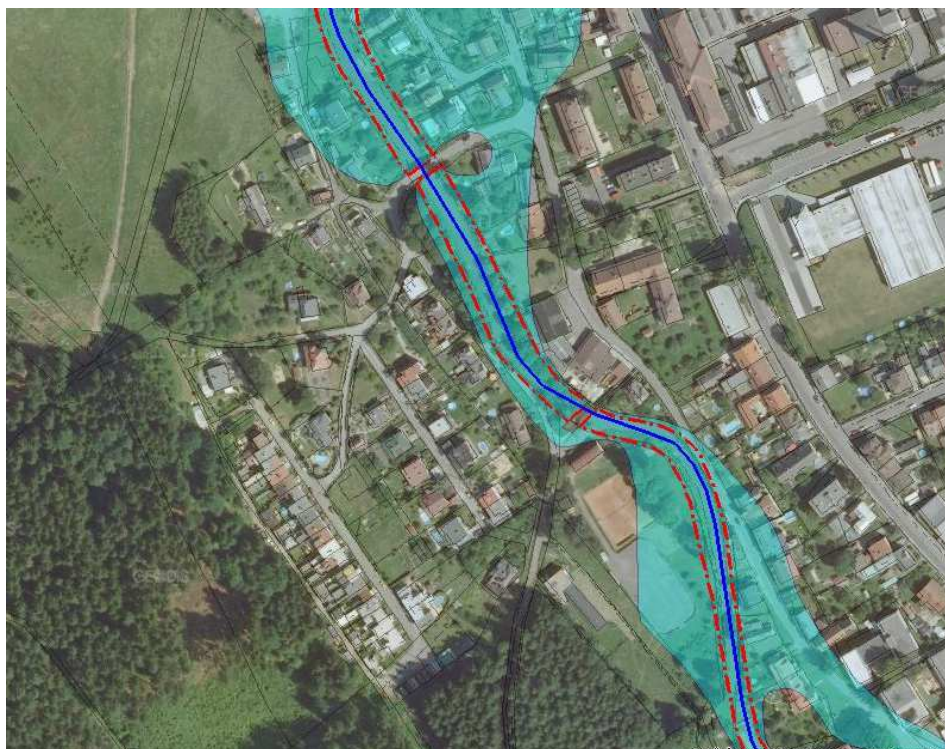
2.1.1. ZÁKLADNÍ HYDROLOGICKÉ ÚDAJE

V Ústí nad Orlicí, v místní části Hylváty se nachází řeka Třebovka.

Název recipientu:	Třebovka
Název oblasti povodí:	oblast povodí Labe
Kategorie podle vyhlášky č. 178/2012 Sb.:	je významným vodním tokem
Číslo hydrologického pořadí:	1-02-02-056
Profil:	Hylváty vodočet
Q ₃₅₅ :	120 l/s
Správce toku:	Povodí Labe, s.p.
	Víta Nejedlého 951
	500 03 Hradec Hrálové

Poloha vůči záplavovému území

V zájmovém území v Ústí nad Orlicí se nachází záplavové území, viz obrázek.



2.1.2. UMÍSTĚNÍ A STRUČNÝ POPIS OBJEKTŮ STAVBY

V zájmovém území Hylváty – ul. Pod Lesem je navržen rozváděcí vodovodní řad:

Stav. objekt	Ozn.	POTRUBÍ LT DN100	Chránička OCEL D219/8 mm
SO - 01	ROZVÁDĚCÍ VODOVODNÍ ŘAD V	171	3
Celkem dle druhu materiálu v m :		171	3

MATERIÁL PŘEPOJENÍ VODOVODNÍCH PŘÍPOJEK - POTRUBÍ PE100 SDR11 32/3 mm, DN26	PŘEPOJENÍ DOMOVNÍ PŘÍPOJKY	POZNÁMKA
STAVEBNÍ OBJEKT	M	
SO-01-01 (pro č.p. 265)	3,5	
SO-01-02 (pro č.p.270)	3,5	
SO-01-03 (pro č.p.271)	4	
SO-01-04 (pro č.p. 272)	5	
SO-01-05 (pro č.p. 87)	2,5	
SO-01-06 (pro č.p.624)	2,7	
SO-01-07 (pro č.p.47)	1,5	
CELKEM	22,7	

Pro zlepšení zásobování obyvatel pitnou vodou je v ul. Pod Lesem v k.ú. Hylváty navržena obnova vodovodního řadu.

2.1.3. POTENCIONÁLNÍ ZDROJE POVODŇOVÉHO NEBEZPEČÍ

Zdrojem povodňového nebezpečí je Třebovka se všemi souvisejícími důsledky.

Na vodních tocích mohou nastat tyto typy povodní:

2.1.3.1. PŘIROZENÁ POVODEŇ

- zimní a jarní povodně způsobené táním sněhové pokrývky, popřípadě v kombinaci s dešťovými srážkami,
- letní povodně způsobené dlouhotrvajícími regionálními dešti,
- letní povodně způsobené krátkodobými srážkami velké intenzity nebo v kombinaci
- zimní povodně způsobené ledovými jevy i při relativně menších průtocích

2.1.3.2. ZVLÁŠTNÍ POVODEŇ

Povodeň způsobená zvláštními vlivy (umělé vlivy), tj. situace, jež může nastat při stavbě, nebo provozu vodních děl, která vzdouvají nebo mohou vzdouvat vodu (přelítí, protržení hráze, apod.).

2.1.4. STUPNĚ POVODŇOVÉ AKTIVITY

Po dobu stavebních prací je třeba rozlišovat dva systémy povodňové ochrany – Ochrana přilehlého území (je zajišťována příslušnými povodňovými štáby) a ochrana staveniště (zajišťovaná zhotovitelem stavby). Přímá návaznost mezi uvedenými systémy není. V době, kdy pro staveniště budou vyhlášeny stupně povodňové aktivity, se tyto nemusí shodovat s povodňovými aktivitami vyhlášenými příslušnou povodňovou komisí pro danou lokalitu. Jednotlivé stavební práce jsou ohrožovány průtoky, které nejsou rozhodné pro vyhlášení povodňových aktivit v celé lokalitě.

Stupně povodňové aktivity na Třebovce jsou sledovány hlásném profilu, který je umístěn v Hylvátech na pilíři mostu v lokalitě „U Tří mostů“.

tok	profil	stav vodočtu (cm)		
		1. SPA	2. SPA	3. SPA
Třebovka	Hylváty – U Tří mostů	120 cm	140 cm	160 cm

Rozsah opatření prováděných na ochranu před povodněmi se řídí mírou povodňového nebezpečí, které se vyjadřuje třemi stupni:

- stupeň povodňové aktivity (bdělost) 120 cm** na vodočtu v Hylvátech na mostním pilíři v lokalitě „U Tří mostů“. Nastává při nebezpečí přirozené povodně a zaniká, pominou-li příčiny takového nebezpečí. Vyžaduje se věnovat zvýšenou pozornost vodnímu toku. Zpravidla zahajuje činnost hlídková a hlásná služba, avizuje se HZS.
- stupeň povodňové aktivity (pohotovost) 140 cm** na vodočtu v Hylvátech na mostním pilíři v lokalitě „U Tří mostů“. Vyhláší jej příslušný povodňový orgán v případě, že nebezpečí přeroste ve skutečný povodňový jev, avšak ještě nedochází k větším rozlivům a škodám mimo koryto. Vyhláší se také při překročení mezních hodnot sledovaných

jevů (např. vodních stavů) a skutečností na vodním díle z hlediska jeho bezpečnosti. Aktivizují se povodňové orgány a další účastníci povodňové ochrany (zejména HZS), uvádějí se do pohotovosti prostředky pro zabezpečovací práce a provádějí se opatření ke zmírnění průběhu povodně.

- III. **stupeň povodňové aktivity (ohrožení) 160 cm** na vodočtu Hylvátech na mostním pilíři v lokalitě „ U Tří mostů“. Vyhláší jej příslušný povodňový orgán při bezprostředním nebezpečí nebo při vzniku větších škod, ohrožení životů osob a majetku v záplavovém území. Vyhláší se také při dosažení kritických hodnot sledovaných jevů a skutečností na vodohospodářském díle. Provádějí se zabezpečovací, ochranné a podle potřeby i záchranné práce.

Příslušný stupeň povodňové aktivity vyhláší zhotovitel stavby.

V období, kdy lze očekávat zvýšené průtoky (např. po dlouhotrvajících deštích, prudkém jarním tání apod.), zajistí zhotovitel noční služby a služby pro dny pracovního klidu.

2.2. ORGANIZAČNÍ ČÁST

Po dobu stavby musí zhotovitel udržovat koryto průchodné a to zejména tím, že bude odstraňovat veškeré plovoucí předměty zachycené v prostoru stavby, které by zužovaly průtočný profil. Zachycené předměty bude zhotovitel odstraňovat i ze břehů. V případě povodně bude pro tyto práce použita pramice.

V zátopové oblasti není vhodné skladovat materiály a předměty vyšší hodnoty ani v době mimopovodňové aktivity. Rovněž mobilní mechanismy by v mimopracovní době neměly být v oblasti odstavovány.

Ropné látky, PHM a maziva nemohou být na staveništi skladovány z důvodů dodržení podmínek ochrany životního prostředí a ochrany povrchových a podzemních vod. Odplavitelné materiály (např. řezivo) a znehodnotitelné materiály (např. cement) nesmí být v zátopové oblasti skladovány.

Zhotovitel stavby zřizuje k zajištění povodňové ochrany stavby vlastní povodňovou komisi, která spolupracuje s povodňovou komisí Města Ústí nad Orlicí, řídí se jejími pokyny a postupuje dle povodňového plánu Města Ústí nad Orlicí. Personální složení povodňové komise stavby bude určeno po výběrovém řízení na dodavatele stavby, nejpozději však před zahájením stavebních prací.

Jednotlivé stupně povodňové aktivity vyhláší povodňová komise stavby na základě rozhodnutí buď místně příslušné povodňové komise, resp. informací z vodohospodářského dispečinku Povodí Labe, s.p., nebo na základě vlastního rozhodnutí z jiných zjištěných skutečností.

Pokud povodňová komise stavby nebude schopna sama zvládnout povodňovou situaci, může požádat o pomoc hasičský záchranný sbor nebo přímo povodňovou komisi Města Ústí nad Orlicí.

O všech rozhodnutích, příkazech, hlášeních a zprávách vede povodňová komise stavby záznamy v povodňovém deníku (povodňová kniha).

2.2.1. PŘEDPOVĚDNÍ, HLÍDKOVÁ A HLÁSNÁ SLUŽBA

Stavbyvedoucí popř. jím pověřený pracovník bude každý den před zahájením stavebních prací provádět odečet vodního stavu na Třebovce na hlásném profilu na mostním pilíři v lokalitě „ U Tří mostů“ v Hylvátech. Tyto údaje budou zapisovány do povodňového (stavebního deníku).

V případě zjištění zvýšených průtoků oznámí stavbyvedoucí tuto skutečnost povodňové komisi stavby, která rozhodne, zda budou vyhlašovány stupně povodňové aktivity a jaké úrovně.

V případě prognózy o vzestupném vývoji průtoku zhotovitel stavby zorganizuje činnost hlídkové služby, která bude sledovat úseky Třebovky v místě objektů stavby a následně informovat povodňovou komisi stavby. Dle míry zvyšování průtoků bude povodňová komise kontaktovat dispečink Povodí Labe ke zjišťování prognóz vývoje průtoků.

Četnosti sledování:

1. SPA – min. 2 x denně;
2. SPA – min. 4 x denně;
3. SPA – stanoví povodňová komise (min. 6 x denně).

Hlásná služba informuje o nebezpečí povodně přímo ohrožené objekty.

Hlídková a hlásná služba je spojena a zajišťuje ji povodňová komise stavby.

2.2.2. I. STUPEŇ POVODŇOVÉ AKTIVITY - BDĚLOST

Zhotovitel stavby aktivizuje hlídkovou a hlásnou povodňovou službu, zvýší se četnost odečítání na vodočetné lati a zajistí si prognózy průtoků dotazem na ČHMÚ a dispečinku správce toku Povodí Labe, s.p., Hradec Králové a vede povodňový deník (lze použít i stavební deník). Povodňová komise stavby zhodnotí situaci a připraví se na možnou nepřetržitou činnost.

Za stavu bdělosti organizuje zabezpečovací práce – příprava na vyklizení staveniště, resp. vyklizení a zabezpečení rozestavených částí stavby, zajištění průtočnosti v místě stavby, uvolnění jímek, odstranění strojů a mechanismů, apod.

2.2.3. II. STUPEŇ POVODŇOVÉ AKTIVITY - POHOTOVOST

Na stavbě musí být trvale přítomni členové povodňové komise a pohotovostní četa ve složení nejméně četař, elektrikář a 4 dělníci. Je veden povodňový deník.

Za stavu pohotovosti odstraní zhotovitel veškerý nezabudovaný materiál a předměty, které by byly zatopením zničeny, znehodnoceny nebo poškozeny. Zhotovitel odstraní z profilu koryta nebo řeky techniku a předměty zasahující do průtočného profilu. Přerušeny budou výkopové práce.

2.2.4. III. STUPEŇ POVODŇOVÉ AKTIVITY – OHROŽENÍ

Staveniště bude vyklizeno. Vyklizovací práce řídí povodňová komise stavby. Je veden povodňový deník.

Z ohroženého území budou odstraněny všechny stroje a mechanismy. Stroje, které nebude možno pro jejich hmotnost nebo nemobilnost přemístit, musí být zajištěny proti převrácení a odpojeny od el. sítě. Rozvody el. energie na stavbě budou odpojeny.

Zhotovitel bude sledovat průchodnost koryta a v prostoru stavby zajistí odstranění splavenin, které by průtočnost koryta ohrozily. Pro zajištění zabezpečovacích prací musí být na stavbě k dispozici nákladní automobily a bagr.

Za stavu ohrožení je na staveništi přítomen i zástupce investora, aby společně se zhotovitelem operativně řešily opatření k zamezení škod.

2.2.5. INFORMACE O DOSAŽENÝCH VODNÍCH STAVECH

Veškeré informace o dosažených vodních stavech, vyhlášených stupních povodňové aktivity a předpokládaném vývoji povodňové situace je možno získat na webových stránkách:

- Českého hydrometeorologického ústavu v Praze - www.chmi.cz,
 - Povodí Labe, s.p. - www.pla.cz.
- Informace lze také získat na odboru životního prostředí MěÚ Ústí nad Orlicí.

2.2.6. VYBAVENÍ STAVENIŠTĚ PRO PŘÍPAD POVODNĚ

Na staveništi bude pro případ povodně následující vybavení:

- | | |
|--------------------------------------|------|
| • lano (délka 30 m) | 1 ks |
| • bodce s háky na násadě (délka 4 m) | 2 ks |
| • přenosná svítilna | 1 ks |

2.2.7. POVODŇOVÁ KNIHA

a) Povodňová kniha je pracovní deník, který vedou povodňové orgány a organizace, jimž to ukládá toto nařízení. Zapisují se do ní zejména:

- doslovné znění přijatých zpráv s uvedením odesílatele, způsobu a doby převzetí (např. záznam telefonátu),
- doslovné znění odeslaných zpráv s uvedením jejich pramene, adresátů, způsobu a doby odeslání,
- obsah příkazů,
- popis provedených opatření,
- výsledky povodňových prohlídek.

b) Zápisy do Povodňové knihy provádějí jen osoby tím pověřené. Jsou povinny každý zápis podepsat.

2.2.8. EVIDENČNÍ A DOKUMENTAČNÍ PRÁCE PO POVODNI

- označení nejvýše dosažených hladin;
- fotodokumentace;
- prohlídka staveniště po povodni s odhadem povodňových škod - provede zástupce zhotovitele stavby společně se zástupcem investora;
- vypracování zprávy o průběhu povodně včetně vyčíslení povodňových škod.

2.2.9. PROHLÍDKY PRACOVIŠTĚ

Preventivní prohlídky pracoviště budou pravidelně provádět zástupci zhotovitele a investora se zaměřením na zachování trvalé průtočnosti koryta.

Četnost prohlídek : nejméně 4 x za rok

3. ZÁVĚR

Všichni pracovníci, kteří budou do povodňové ochrany zapojeni budou s tímto plánem prokazatelně seznámeni. Povodňový plán začíná platit dnem jeho schválení.

Za dodržování povodňového plánu odpovídá hlavní stavbyvedoucí:

Dne:

**ÚSTÍ NAD ORLICÍ – HYLVÁTY – UL. POD LESEM – OBNOVA VODOVODNÍHO
ŘADU LT DN100**

POVODŇOVÁ KNIHA

Způsoby Zápisů do Povodňové knihy

1.) Povodňová kniha je pracovní deník, který vedou povodňové orgány a organizace, jimiž to ukládá toto nařízení; zapisují se do ní zejména:

- a) doslovné znění přijatých zpráv s uvedením odesílatele, způsobu a doby převzetí (např. záznam telefonátu),
- b) doslovné znění odeslaných zpráv s uvedením jejich pramene, adresátů, způsobu a doby odeslání,
- c) obsah příkazů,
- d) popis provedených opatření,
- e) výsledky povodňových prohlídek.

2.) Zápisy do Povodňové knihy provádějí jen osoby tím pověřené; jsou povinny každý zápis podepsat.

Každá zpráva se zaznamenává následujícím způsobem:

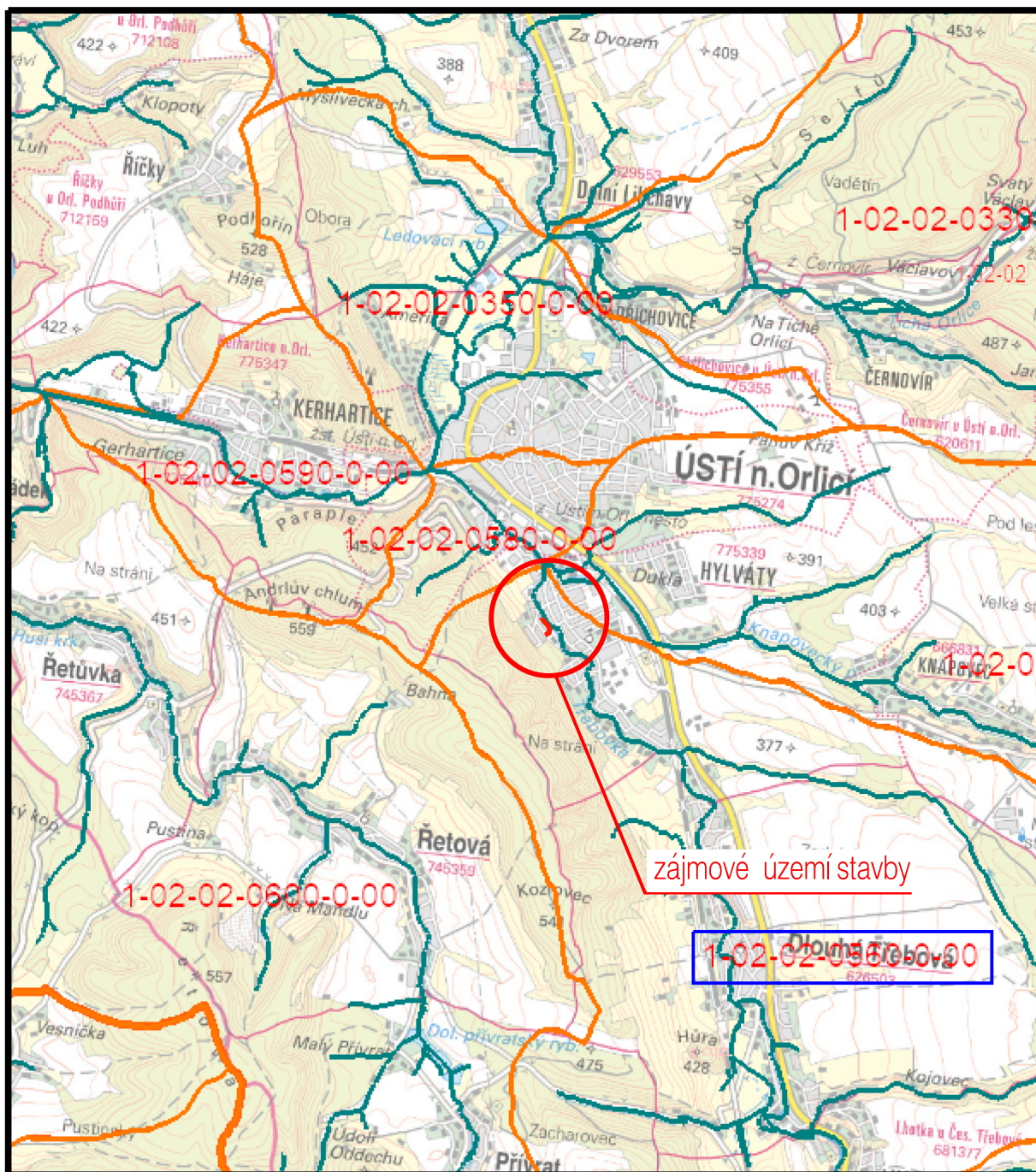
1. **Telefonické zprávy** (fonogramy) se zapisují do **Záznamníku přijatých a odeslaných zpráv**, také se mohou telefonické zprávy nahrát na diktafon a později přepsat buď ručně do **Záznamníku přijatých a odeslaných zpráv** nebo na počítači, zprávě se přidělí **Evidenční číslo**, které se napíše do pravého horního rohu zprávy, dále **od koho byla přijata, kdy byla přijata, její zápis, komu, kdy a jakým způsobem předána**.
2. U zpráv, které jsou již v **tištěné formě**, např. fax (z faxových zpráv se musí provést kopie na kopírce, pokud je fax vytištěn na termopapíru), nebo jiná písemnost, fotografie, mapy, kopie novinových článků apod. se přidělí **Evidenční číslo ze Záznamníku přijatých a odeslaných zpráv** (do Záznamníku se uvedou pouze údaje kdy a od koho zpráva přišla, komu a jak byla předán, dále stručný název zprávy a obsah), zpráva se tímto číslem označí a uloží do **Desek pro ukládání dokumentů**, jedná se o desky s rychlovazačem.
3. Zprávy na **flash disk, cd (dvd) nosič, mp3 a videosoubory** se evidují jako ostatní zprávy podle bodu 2.

Záznamník přijatých a odeslaných zpráv

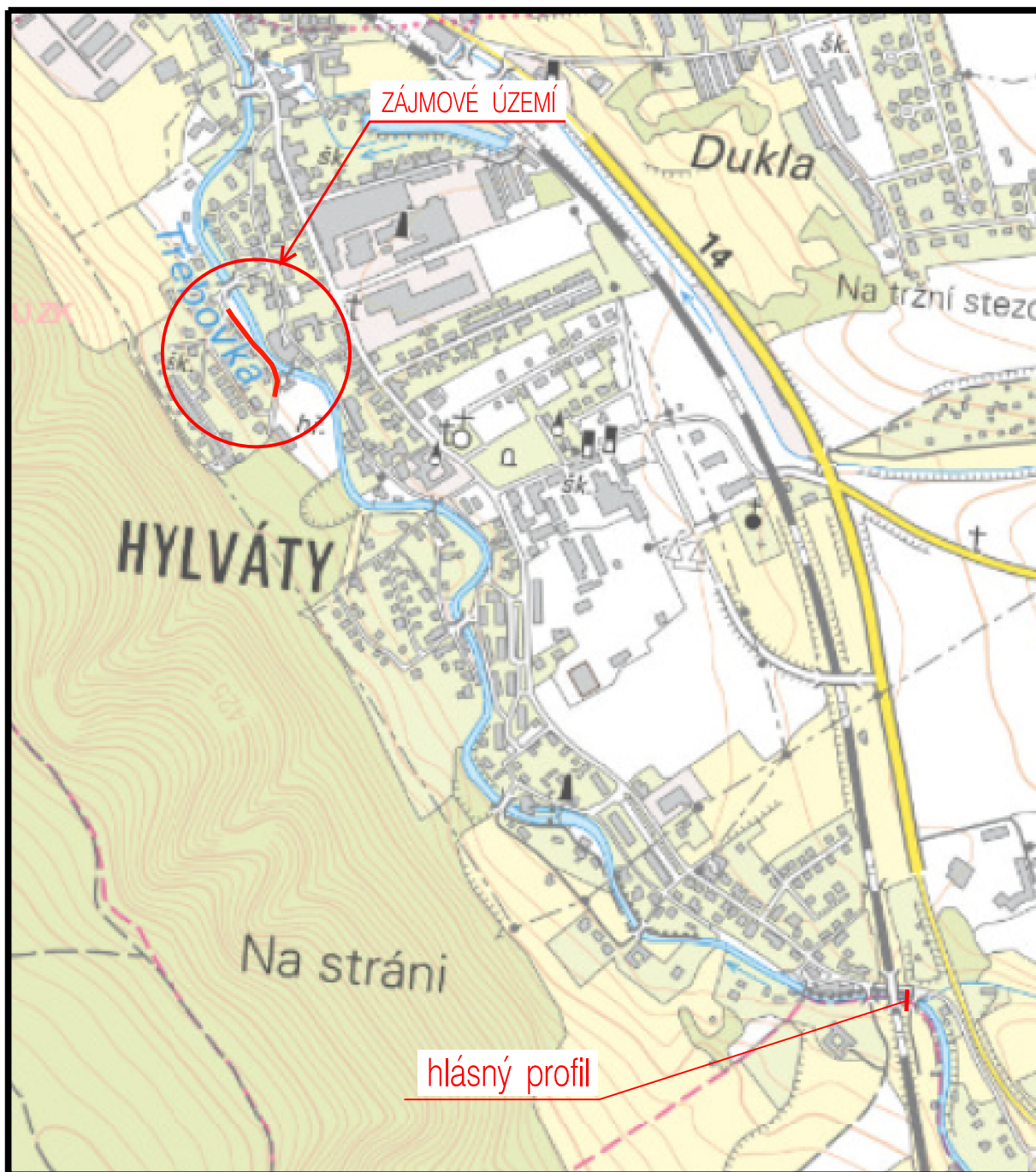
Evid. číslo	Datum a čas přijetí zprávy	Od koho zpráva přijatá	Název a obsah zprávy	Datum a čas odeslání zprávy, způsob odeslání	Komu byla zpráva odeslána	Kdo zprávu přijal	Podpis osoby, která zprávu zapsala


Záznamník přijatých a odeslaných zpráv

Evid. číslo	Datum a čas přijetí zprávy	Od koho zpráva přijatá	Název a obsah zprávy	Datum a čas odeslání zprávy, způsob odeslání	Komu byla zpráva odeslána	Kdo zprávu přijal	Podpis osoby, která zprávu zapsala



Odp. projektant:	Ing. M. Popelář	Projektant:	Ing. M. Popelářová	M Projekt CZ  s.r.o.	
Kraj:	Pardubický	CAD:	MicroStation	17. listopadu 1020 562 01 Ústí nad Orlicí	
pMěÚ:	Ústí nad Orlicí	MěÚ:	Ústí nad Orlicí	Formát:	1 /A4
Investor:	TEPVOS, spol. s r.o., Královéhradecká 1566, 562 01 Ústí nad Orlicí			Datum:	08 /19
Akce:	ÚSTÍ NAD ORLICÍ – HYLVÁTY – UL. POD LESEM – OBNOVA VODOVODNÍHO ŘADU LT DN100			Stupeň:	DSSP
				Měřítko:	1:50000
				Číslo. zak.:	19_1032
Obsah:	.Situace širších vztahů, vodohospodářská mapa			Číslo:	2



Odp. projektant:	Ing. M. Popelář	Projektant:	Ing. M. Popelářová	M Projekt CZ  s.r.o.	
				17. listopadu 1020 562 01 Ústí nad Orlicí	
Kraj:	Pardubický	CAD:	MicroStation	Formát:	1 /A4
pMěÚ:	Ústí nad Orlicí	MěÚ:	Ústí nad Orlicí	Datum:	08 /19
Investor:	TEPVOS, spol. s r.o., Královéhradecká 1566, 562 01 Ústí nad Orlicí			Stupeň:	DSSP
Akce:	ÚSTÍ NAD ORLICÍ – HYLVÁTY – UL. POD LESEM – OBNOVA VODOVODNÍHO ŘADU LT DN100			Měřítko:	1:10000
				Číslo. zak.:	19_1032
Obsah:	.Přehledná situace lokality			Číslo:	3

Revizi provádí zhotovitel stavby nebo zpracovatel povodňového plánu a zaznamená ji do následující tabulky.

Část organizační			
Dne	Podpis zpracovatele revize	Předmět revize	Podpis stavbyvedoucího
Část věcná			
Dne	Podpis zpracovatele revize	Předmět revize	Podpis stavbyvedoucího

ORGANIZAČNÍ SCHÉMA POVODŇOVÉHO PLÁNU

Vyhlášení stupňů povodňové aktivity	provede (jméno, funkce):		telefon:	
Povodňová komise stavby	stanoviště			
	svolává se při II. SPA, bleskové povodni			
	funkce:	jméno	telefon v prac. dobu	telefon mimo prac. dobu
	předseda			
	místopředseda			
	člen			
	člen			
Předpovědní služba stavby	jméno		telefon	
Hlásná služba stavby	zajišťuje kdo		telefon	
	zpráva od koho			
	zprávu předá komu			
Povodňová komise obce	stanoviště <i>Město Ústí nad Orlicí</i>			
	funkce:	jméno	telefon v prac. dobu	telefon mimo prac. dobu
	předseda	Petr Hájek	465 514 235	777 736 337
	místopředseda	Ing. Michal Kokula	465 514 121	733 592 167
	místopředseda	Jiří Preclík	465 514 235	777 736 562
	tajemník	Mgr. Tomáš Kopecký	465 514 240	777 736 330
	člen	Václav Beneš	465 514 244	
	člen	Ing. Martin Faltus	465 514 264	
Hlídková služba stavby	jméno (funkce):		telefon	

Povodňová četa stavby	velitel	telefon
	členové	
Kontaktní spojení		
Správce toku	Povodí Labe, s.p. Víta Nejedlého 951/8 pobočka Žamberk, Orlická 1101: tel. 465 612 014	
Správce povodí	Povodí Labe, s.p. Víta Nejedlého 951/8 vodohospodářský dispečink tel.: 495 088 720	
Hasiči	150	
	HZS Pardubického kraje, tel.: 465 676 463	
	SDH Hylváty, Petr Brandejs - tel.: 604 330 454	
Policie ČR	158 PČR - obvodní oddělení Ústí nad Orlicí, tel: 974 580 111	
Zdrav. záchr. služba	155 Zdravotnická záchranná služba Pardubického kraje (pobočka Ústí nad Orlicí), tel.: 950 585 133	
Povodňová ochrana		



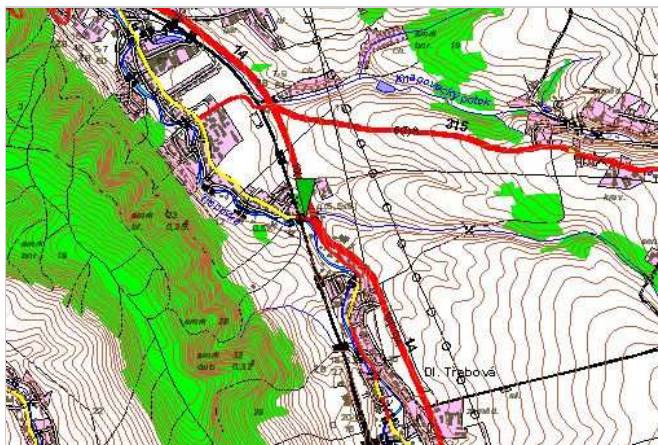
Tok:	Třebovka	Stanice:	Ústí nad Orlicí		
Kraj:	Pardubický kraj	ORP:	Ústí nad Orlicí	Obec:	Ústí nad Orlicí
Provozovatel stanice:	ČHMÚ Hradec Králové				
Centrum automatického sběru dat:	RPP ČHMÚ Hradec Králové				
Staničení:	3.40	[km]	Číslo hydrologického pořadí:	1-02-02-056	
Plocha povodí:	174,16	[km ²]	Zeměpisné souřadnice:	16.4146892 v.d. 49.9538324 s.š.	
Nula vodočtu:	332,95	[m.n.m.]	Procento plochy povodí toku:	88,9	
Stupně povodňové aktivity:		[cm] [m ³ .s ⁻¹]	Platnost SPA pro úsek toku:		
Bdělost	120	12,2	Dlouhá Třebová - Ústí nad Orlicí		
Pohotovost	140	16,1	Kritické místo:		
Ohrožení	160	20,2			
Průměrný roční stav:	40	[cm]	N-leté průtoky:	<i>Q₁</i>	<i>Q₅</i>
Průměrný roční průtok:	1,09	[m ³ s ⁻¹]		<i>Q₁₀</i>	<i>Q₅₀</i>
Odesílatel zpráv:		Četnost hlášení SPA:	I.	2 x denně	<i>Q₁₀₀</i>
MěÚ Ústí nad Orlicí			II.	3 x denně	
			III.	3hodinové hlášení	

Odesílatel podá zprávu:	Spojení na adresáta:	Příjemce dále vyrozumí:
OÚ Dlouhá Třebová		
RPP ČHMÚ Hradec Králové	495436257, 604290293	VHD Povodí Labe Hradec Králové

Mapa v měřítku 1:50 000 :

Nejvyšší zaznamenané vodní stavy:

[cm]	V. - XI.	[cm]	XII. - IV.
321	08.07.1997	180	12.03.1981
163	20.07.2001	174	03.01.2003
160	12.07.1984	170	19.03.2005
138	24.07.2010	154	03.03.1999
132	22.07.2009	153	24.12.1988



Popis umístění profilu :

u železničního mostu v Hylvátech, pravý břeh

