

OBSAH: F.1. TECHNICKÁ ZPRÁVA POV
F.2. SITUACE POV

Vypracoval:	Jan Dominik Suchánek, DiS.		JDS projekt, s.r.o. Džbánov 22, 566 01 Vysoké Mýto IČO: 288 03 736	
Technická kontrola:	Pavel Richter			
Zodpovědný projektant:	Jan Dominik Suchánek, DiS.			
Region: PARDUBICKÝ	Okres: ÚSTÍ NAD ORLICÍ	Obec: ÚSTÍ NAD ORLICÍ		
Investor: TEPVOS, spol. s r.o., TŘEBOVSKÁ 287, 562 03 ÚSTÍ NAD ORLICÍ – HYLVÁTY			Stupeň:	DSP
Akce: REKONSTRUKCE VODOVODU POD LESEM			Zak. č.:	107-14-3
			Arch. č.:	107-14
			Datum:	02/2015
			Formát:	A4
Obsah: PROJEKT ORGANIZACE VÝSTAVBY			Měřítko.:	Číslo příl. výkresu:
			Kóty: m	F.

<div> <div>Vypracoval:</div> <div>Jan Dominik Suchánek, DiS.</div> </div> <div> <div>Technická kontrola:</div> <div>Pavel Richter</div> </div> <div> <div>Zodpovědný projektant:</div> <div>Jan Dominik Suchánek, DiS.</div> </div> <div> <div>Region: PARDUBICKÝ</div> <div>Okres: ÚSTÍ NAD ORLICÍ</div> <div>Obec: ÚSTÍ NAD ORLICÍ</div> </div>	<div> <div>JDS projekt, s.r.o.</div> <div>Džbánov 22, 566 01 Vysoké Mýto</div> <div>IČO: 288 03 736</div> </div>	
Investor: TEPVOS, spol. s r.o., TŘEBOVSKÁ 287, 562 03 ÚSTÍ NAD ORLICÍ – HYLVÁTY	Stupeň:	DSP
Akce: REKONSTRUKCE VODOVODU POD LESEM	Zak. č.:	107-14-3
	Arch. č.:	107-14
	Datum:	02/2015
	Formát:	A4
Obsah: TECHNICKÁ ZPRÁVA POV	Měřítko:	Číslo příl. výkresu:
	Kóty: m	F.1

TECHNICKÁ ZPRÁVA POV

k provádění stavby a zařízení staveniště

a. Prostor staveniště

Jedná se o zřízení inženýrských sítí pro nové plánované výstavby v dotčeném prostoru. Součástí stavby je i samozřejmě zřízení místní komunikace u nové výstavby po zřízení inženýrských sítí. Stavba také zahrnuje opravu stávající místní komunikace napojené na komunikaci u nové výstavby.

Kromě komunikace na stavbě bude také zřízen nový vodovod, dešťová kanalizace, splašková kanalizace, SPL plynovod a plynovodní přípojky, kabelové vedení NN a veřejné osvětlení, včetně jednotlivých přípojek na stavební parcely.

Cílem je především zlepšit životní podmínky obyvatel bydlících v přilehlých domech. Opravou komunikací dojde jak ke zlepšení vzhledu dotčeného území, tak ke zlepšení životních podmínek.

b. Zařízení staveniště

Vzhledem ke stísněným podmínkám se také předpokládá, že dodavatel stavby bude muset využít vlastní prostory, případně si tyto zajistit.

Beton a asfaltové směsi budou dováženy z nejbližší certifikované výroby, event. z výroby zhotovitele. Stravování a event. ubytování zajistí zhotovitel stavby dle svých možností.

c. Orientační postup výstavby

V době zpracování projektu nebyl znám termín zahájení stavby. Projektant předpokládá termín zahájení stavby podle finančních možností investora. Předpokládaná doba výstavby 2 - 3 měsíce a předpokládané zahájení stavby je na podzim 2013.

Zahájení stavebních prací se předpokládá v říjnu 2013

Doba výstavby se předpokládá 2 - 3 měsíce

Dokončení stavby se předpokládá v listopadu 2013

Vzhledem k tomu, že **není známý zhotovitel stavby**, event. více zhotovitelů, není možné navrhnout přesný harmonogram výstavby.

Předpokládá se následující postup prací :

Návrh harmonogramu staveních prací:

- seznámení vlastníků a uživatelů sousedních nemovitostí s postupem výstavby, náhradní zásobování pitnou vodou
- provizorní dopravní značení
- odstranění stávajících obrusných a podkladních vrstev komunikace
- [] zemní práce – odkopávky, výkopy rýh
- [] výstavba vodovodu, vodoměrné šachty, přepojení přípojek, tlaková zkouška, desinfekce potrubí
- [] podkladní a obrusné vrstvy komunikace
- [] závěrečný úklid

d. Postupné předávání do provozu

Je možné uvádění do provozu po řadech.

e. Připojení na napájecí a odpadní vedení a síť

Připojení na tyto potřebné sítě si zajistí dodavatelská firma.

f. Nakládání s odpady

Nakládání s odpady je řešeno v souhrnné technické zprávě.

g. Přístupy na staveniště

Přístup na staveniště je po místní účelové komunikaci. Staveniště je z hlediska manipulace s těžkou technikou v méně prostorném místě, je třeba dbát na zvýšenou pozornost na stavbě zejména s možností výskytu třetích osob.

h. Požadavky na zabezpečení ochrany staveniště a jeho okolí

Jedná se o liniovou stavbu, a proto se ochrana proti vniknutí nepovolaných osob na staveniště omezí na prostory přístupových míst. Na začátku a konci úseku a na všech přístupových komunikacích a silnicích budou osazeny zábrany proti vniknutí na staveniště.

i. Zvláštní požadavky na provádění stavby

Před zahájením stavebních prací je třeba upozornit občany bydlící v přilehlých objektech na následné zřizování vozovky a dotčených vjezdů a nutnost odstavit vozidla mimo dotčený prostor.

j. Návrh řešení dopravy během stavby

S ohledem na charakter místní komunikace bude stavba probíhat za uzavírky komunikace. Přístup k nemovitostem i za uzavírkou je možný za vhodných klimatických podmínek po zadní nebezpečné komunikaci. Provizorní dopravní značení bude umístěno podle TP 66. Před zahájením prací bude dodavatelem požádáno o zvláštní užívání komunikace a bude vypracován návrh provizorního dopravního značení odsouhlasený DI Policie ČR, Ústí nad Orlicí.

Při zřizování jednotlivých inženýrských sítí je nutno upozornit občany bydlící v přilehlých domcích, na nutnost odstavení vozidla mimo dotčený prostor.

k. Stanovení podmínek pro provádění stavby z hlediska bezpečnosti a ochrany zdraví

Obecně platí, že na stavbě budou dodržovány veškeré platné bezpečnostní předpisy, vztahující se na charakter prací a činností na stavbě. Zvláštní upozornění je na bezpečnost při demolici stávajících konstrukcí a při provádění stavebních prací v souběhu s veřejným provozem.

Všichni pracovníci na stavbě pracující musí být proškoleni v rámci bezpečnosti práce a pravidelně doškolováni ve smyslu vyhlášky 204/64 Sb. Vybavení ochrannými prostředky a pomůckami pro své zaměstnance zajistí jednotliví dodavatelé. Bude dodržována vyhláška č. 178/2001. Sb. O ochraně zdraví při práci.

Při provádění stavebních prací je nutné dodržovat vyhlášku ČÚBP, ČBÚ č. 324/90 Sb., vyhlášku 104/97 Sb., nařízení vlády č. 193/91 a další platné předpisy a vyhlášky.

V případě běžného úrazu bude lékařská péče poskytnuta formou první pomoci přímo na staveništi.

Pro tyto účely musí být na stavbě u vedoucího nebo na jiném snadno dostupném, ale kontrolovatelném místě lékárnička. Těžší úrazy budou po poskytnutí první pomoci ošetřeny v nejbližším zdravotnickém zařízení.

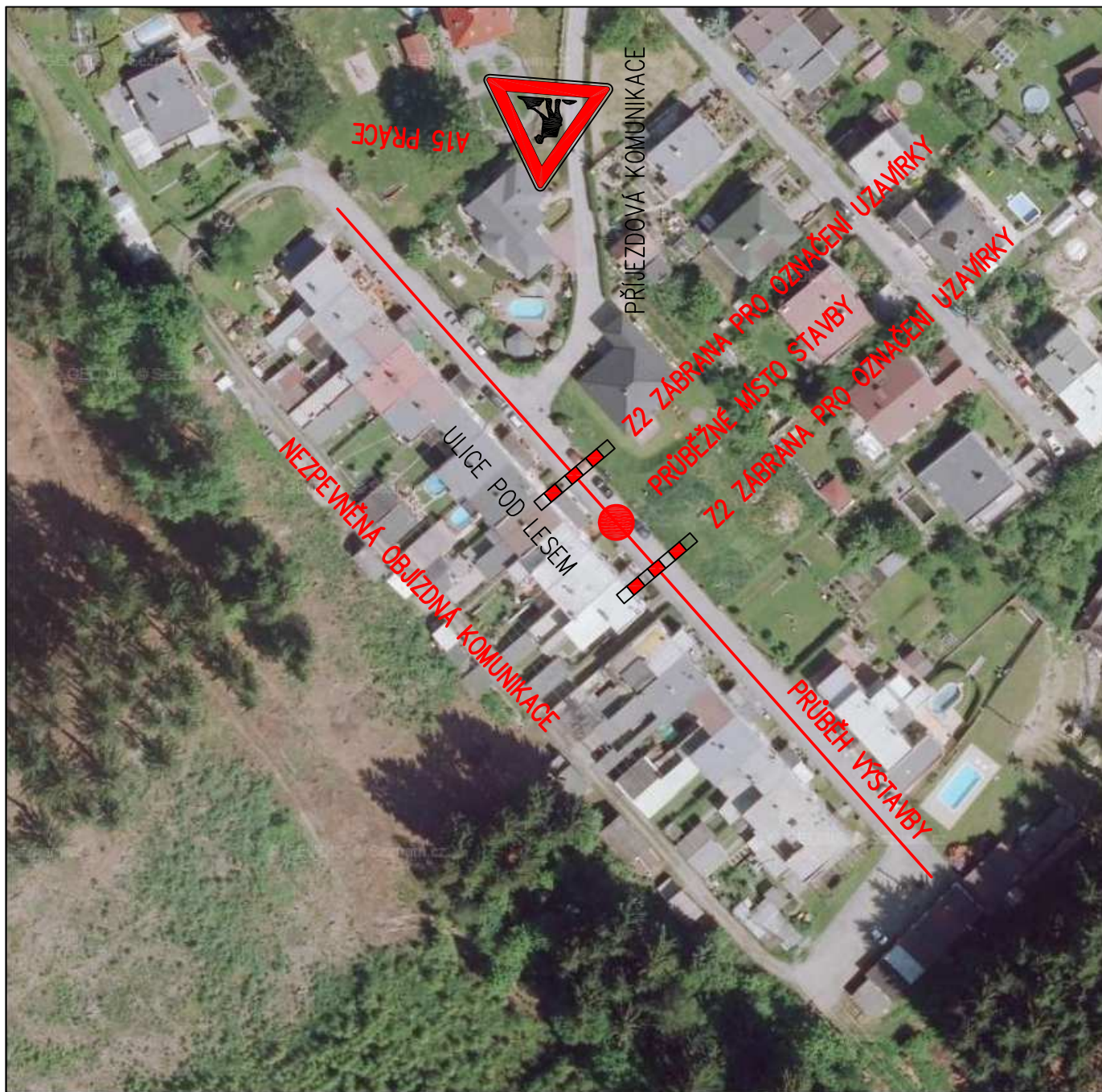
Pracoviště musí být při práci mimo denní dobu, nebo když to vyžadují klinické podmínky, řádně osvětleno.

Musí být viditelně vyvěšen seznam důležitých telefonních stanic (lékařská služba, hasiči, plynárna, vodárna, Policie ČR).

Vysoké Mýto únor 2015

Zpracoval : Suchánek, DiS.

SITUACE POV



Vypracoval:	Jan Dominik Suchánek, DiS.	JDS projekt, s.r.o. Džbánov 22, 566 01 Vysoké Mýto IČO: 288 03 736	
Technická kontrola:	Jana Procházková, PhD		
Zodpovědný projektant:	Jan Dominik Suchánek, DiS.		
Region: PARDUBICKÝ	Okres: ÚSTÍ NAD ORLICÍ		Obec: ÚSTÍ NAD ORLICÍ
Investor: TEPVOS, SPOL. S R.O., TŘEBOVSKÁ 287, 562 03 ÚSTÍ NAD ORLICÍ	Stupeň:		DSP
Akce: REKONSTRUKCE VODOVODU POD LESEM	Zak. č.:		107-14-3
	Arch. č.:		107-14
	Datum:		02/2015
	Formát:		A4
Obsah:	Měřítko:	Číslo příl. výkresu:	
SITUACE POV	Kóty: m	F.2	