



## Vyjádření o existenci sítě elektronických komunikací (dále jen SEK) a stanovení podmínek pro provádění stavebních prací v blízkosti vedení SEK.

**Žadatel o vyjádření:** Zdeňka Volná  
VODESTO s.r.o.  
Panská 79  
516 01 Rychnov nad Kněžnou

**Investor akce:** Tepvos, spol. s r.o.  
Královéhradecká 1566  
562 01 Ústí nad Orlicí

### Při realizaci stavby v akci:

**„Obnova vodovodu v ul. Zborovská, (od č.p. 971 po č.p. 1005)“**

### DOJDE KE STŘETU

se sítě elektronických komunikací (koaxiální kabely, ochranné trubky HDPE, optické kabely, rozvaděče) ve správě společnosti Kabelová televize Ústí nad Orlicí, spol. s r.o.. Ochranné pásmo podzemního vedení SEK činí 1,5 m po stranách krajního vedení. Nadzemní vedení SEK (NVSEK) používá shodnou právní ochranu jako podzemní vedení SEK. Veškeré náklady spojené s případnou přeložkou kabelů hradí investor stavby, který je vyvolává, majetkové vztahy k síti TKR se realizací přeložky nemění. **Polohu SEK Vám zasíláme v příloze.**

### Podmínky pro provádění stavebních prací v blízkosti vedení SEK:

Při provádění stavebních nebo jiných prací je stavebník nebo jim pověřený subjekt povinen učinit nezbytné opatření, aby nedošlo k ohrožení nebo poškození SEK.

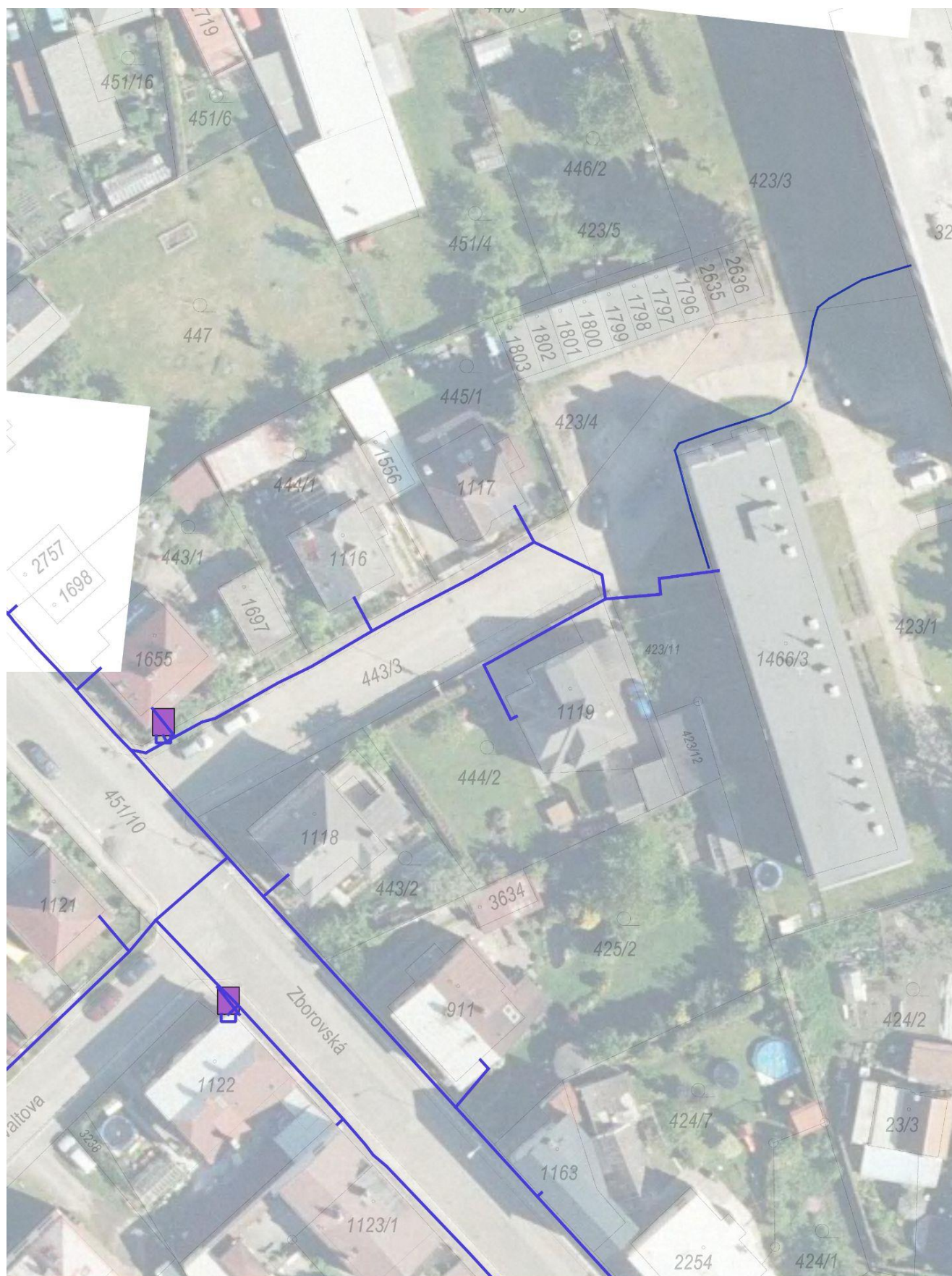
1. Při činnostech v blízkosti vedení SEK je povinen respektovat pravidla stanovená právními předpisy pro ochranná pásma podzemního vedení SEK tak, aby nedošlo k poškození nebo zamezení přístupu k vedení. Při křížení, nebo souběhu zemních prací se SEK je nutné dodržet ČSN 73 6005 "Prostorová úprava vedení technického vybavení" v platném znění a normy související, ČSN 33 21 60 "Předpisy pro ochranu sdělovacích vedení a zařízení před nebezpečnými vlivy trojfázových vedení VN, VVN a ZVN" a dále ČSN 33 2000-5-54 "Uzemnění a ochranné vodiče".
2. Před započítím zemních prací zajistit vytyčení trasy SEK. S vyznačenou trasou SEK prokazatelně seznámit pracovníky, kteří budou stavební práce provádět (**o vytyčení trasy je nutné žádat minimálně 7 dní před zahájením prací**).
3. Pracovníky, kteří budou provádět zemní práce na staveništi upozornit, aby v případě potřeby zjistili hloubkové uložení SEK příčnými sondami. Upozornit pracovníky na možnou odchylku +/- 30 cm mezi skutečným uložení SEK a polohovými údaji ve výkresové dokumentaci. Upozornit pracovníky, aby ve vzdálenosti nejméně 1,5 m od krajních vedení vyznačené trasy SEK nepoužívali žádných mechanizačních prostředků nebo nevhodného nářadí (např. sbíječky, hloubící stroje) a aby při provádění prací v těchto místech dbali nejvyšší opatrnosti.
4. V případě rekonstrukčních prací v objektu upozorňujeme na povinnost provést průzkum vnějších i vnitřních vedení SEK na omítce i pod ní.
5. Výkopové práce v blízkosti sloupů NVSEK je povinen provádět v takové vzdálenosti, aby nedošlo k narušení jejich stability.
6. Manipulační a skladové plochy je povinen zřizovat v takové vzdálenosti od NVSEK, aby se při výkonu prací v těchto prostorách nemohly osoby ani mechanizace přiblížit k vedení na vzdálenost menší než 1 m (čl. 275, ČSN 34 2100).
7. Při zjištění zásadního rozporu mezi údaji v projektové dokumentaci a skutečností zastavit práce a věc oznámit na tel. č.: **465 553 390**.
8. Při provádění zemních prací v blízkosti SEK postupovat tak, aby nedošlo ke změně uložení SEK. Odkryté vedení zabezpečit proti poškození, odcizení a prověšení. Upozorňujeme na nutnost dodržet hloubku uložení při event. Změně nivity terénu.
9. Dojde-li při provádění zemních prací k odkrytí SEK, vyzvat pracovníka Kabelová televize Ústí nad Orlicí, spol. s r.o. ke kontrole SEK před zakrytím. Pracovník Kabelová televize Ústí nad Orlicí, spol. s r.o. provede zápis o kontrole uložení SEK do stavebního deníku dodavatelské organizace. Zához je možné provést až po odsouhlasení pracovníkem Kabelová televize Ústí nad Orlicí, spol. s r.o.
10. Mimo vozovku není dovoleno trasu SEK přejíždět vozidly nebo stavební mechanizací, dokud nebude vedení zabezpečeno proti mechanickému poškození.
11. Nad kabelovou trasou dodržovat zákaz skládek a budování zařízení, která by znemožňovala přístup ke kabelům.
12. Na trase SEK se nesmí měnit niveleta terénu, vysazovat trvalé porosty ani měnit rozsah zpevněných ploch.
13. **Případné poškození zařízení okamžitě hlásit na tel. číslo: 465 553 390.**

Kabelová televize Ústí nad Orlicí, spol. s r.o. **souhlasí s provedením výše uvedené stavby (s projektem/projektovou dokumentací)** za předpokladu splnění podmínek uvedených v tomto vyjádření. **Platnost vyjádření je jeden rok od jeho vyhotovení.**

V Ústí nad Orlicí dne 17.5.2022

Vypracovala: Ing. Nicola Adamcová

Kabelová televize Ústí nad Orlicí, spol. s r.o.  
Tvardkova 1191  
562 01 Ústí nad Orlicí  
IČ: 47471581, DIČ: CZ477471581



**KTUO Televizní kabely UnO**

— Stávající vedení

Kabelová televize Ústí nad Orlicí, spol. s r.o.  
Tvarčova 1191, 562 01 Ústí nad Orlicí  
IČ: 47471581, DIČ: CZ47471581

Kabelová televize Ústí nad Orlicí, spol. s r.o.  
Tvarčova 1191, 562 01 Ústí nad Orlicí

[www.ktuo.cz](http://www.ktuo.cz)

IČ: 47471581, DIČ: CZ47471581

e-mail: [ktuo@ktuo.cz](mailto:ktuo@ktuo.cz)  
tel: 465 553 390