



DŮM DĚTÍ A MLÁDEŽE ÚSTÍ NAD ORLICÍ

INVESTIČNÍ ZÁMĚR V ROZSAHU NÁVRHU STAVBY

STAVBA

INVESTIČNÍ ZÁMĚR V ROZSAHU NÁVRHU STAVBY

DŮM DĚTÍ A MLÁDEŽE ÚSTÍ NAD ORLICÍ

INVESTOR

Město Ústí nad Orlicí
Sychrova 16
Ústí nad Orlicí 562 24

ARCHITEKT

MS PLAN, s.r.o.
U Nikolajky 1085/15, 150 03
Praha 5

DATUM

06/2015

MĚŘÍTKO

NÁZEV



OBSAH

IDENTIFIKAČNÍ ÚDAJE

TEXTOVÁ ZPRÁVA

SITUAČNÍ VÝKRESY:

	měřítko
Situační výkres širších vztahů	1:2000
Celkový situační výkres	1:500
Situační výkres asanací	1:500

VÝKRESOVÁ DOKUMENTACE:

Půdorys 1.NP	1:150
Půdorys 2.NP	1:150
Půdorys 3.NP - střecha	1:150
Půdorys 1.PP	1:150
Řezy	1:150
Vizualizace	

PŘÍLOHY:

Kvalifikovaný propočet investičních nákladů

IDENTIFIKAČNÍ ÚDAJE

Název projektu: DŮM DĚTÍ A MLÁDEŽE(DDM)

Umístění: Ústí nad Orlicí, areál Perla 01, č.p. 52/1, 52/7, 1200, 52/8
k.ú. Ústí nad Orlicí

Stupeň: Investiční záměr v rozsahu Návrhu stavby

Stavebník: Město Ústí nad Orlicí
zastoupené: Petrem Hájkem, starostou města
sídlo: Sychrova 16, 562 24 Ústí nad Orlicí
IČ: 00279676 DIČ: CZ00279676

Architekt: MS plan s.r.o.
zastoupený: Ing. arch. Michalem Šourkem, jednatelem společnosti
se sídlem: U Nikolajky 1085/15, 150 03 Praha 5

STAVBA

INVESTIČNÍ ZÁMĚR V ROZSAHU NÁVRHU STAVBY
DŮM DĚTÍ A MLÁDEŽE ÚSTÍ NAD ORLICÍ

INVESTOR

Město Ústí nad Orlicí
Sychrova 16
Ústí nad Orlicí 562 24

ARCHITEKT

MS PLAN, s.r.o.
U Nikolajky 1085/15, 150 03
Praha 5

DATUM

06/2015

MĚŘITKO

NÁZEV

IDENTIFIKAČNÍ ÚDAJE



1. Identifikační údaje

1.1. Údaje o stavbě

- a) Název **Dům dětí a mládeže (DDM)**
- b) Místo **Areál Perla 01**
Ústí nad Orlicí, kat. ú. Ústí nad Orlicí
Par.č. 52/1, 2752, 52/7, 3170, 1200, 52/8
- c) Cíl Zpracování návrhu stavby včetně odborného odhadu investičních nákladů. Návrh stavby dává představu o rozsahu intervence do stávajícího areálu Perla 01. Návrh stavby bude předběžně projednán s klíčovými orgány státní správy.

- 1.2. Údaje o zadavateli **Město Ústí nad Orlicí**
Sychrova 16, PSČ 562 24 Ústí nad Orlicí

- 1.3. Údaje o zpracovateli studie **MS plan, spol. s r.o.**
U Nikolajky 1085/15, Praha 5 – Smíchov, 150 00

2. Seznam vstupních podkladů

- Archivní dokumentace a zaměření (Ústí nad Orlicí, 2013)
- Katastrální mapa (Ústí nad Orlicí, 2014)
- Geodetické zaměření areálu v rozsahu potřebném pro RP (ing. Martin Vaňous, 2014)
- Stavebně technické zhodnocení areálu Perla 01 (MS Plan s.r.o., ing. Martin Studnička, 2014)
- Architektonické a stavebně historické zhodnocení areálu Perla 01 (MS Plan s.r.o., akad. Arch. Pavel Hřebecký, 2013)
- Soutěžní návrh Revitalizace území Perla 01 v Ústí nad Orlicí (MS Plan, 2014)
- Zadání zadavatele a vedení DDM (Mgr. Svobodová, DDM. Leden 2015)
- Fotodokumentace pořízená zpracovatelem
- Detailní místní šetření zpracovatele

3. Údaje o území

3.1. rozsah řešeného území; zastavěné / nezastavěné území,

Rozsah řešeného území je patrný z výkresové části dokumentace. Jedná se o plochu pozemku pro vlastní objekt DDM a dále plochu potřebnou pro napojení DDM na dopravní a technickou infrastrukturu. Vymezení území kromě objektu DDM obsahuje i přidružené veřejné prostranství. Rozpracovaný návrh a umístění vychází ze zadání vedení DDM a respektuje připravovaný návrh regulačního plánu „Revitalizace území Perla 01 v Ústí nad Orlicí“. Plocha pro realizaci záměru DDM byla vymezena s ohledem na statické a konstrukční možnosti stávajících hal, které budou, pro potřeby výstavby DDM, částečně ubourány. Záměr je navrhován v zastavěném území

3.2. dosavadní využití a zastavěnost území,

Na místě řešeného území se nyní nachází soubor hal a budov areálu Perla 01, které vznikly postupnou expanzí továrny v průběhu 19. a 20. století. Součástí řešeného území je i požární nádrž a manipulační zpevněné plochy.

Řešené území je zastavěno převážně přizemními, zděnými objekty s plochými střechami. V případě hal se jedná o skeletové konstrukce, které jsou tvořeny litinovými sloupy a lehkým zastřešením. Haly mají denní osvětlení zajištěné střešními světlíky (tzv. „šedy“). V halách je instalováno elektrické osvětlení. V suterénu staveb jsou vedeny technologické kanály.

V současné době areál neslouží své původní funkci. Lokálně je využíván provizorně umístěnými funkcemi. V nároží ulic Lochmanova a 17. Listopadu je umístěna prodejna. V severovýchodní hale je umístěn sklad obalů.

3.3. údaje o ochraně území podle jiných právních předpisů1) (památková rezervace, památková zóna, Území není chráněno podle jiných právních předpisů. Areál se nachází mimo památkovou zónu města.

3.4. zvláště chráněné území, záplavové území apod.),

Nejedná se o zvláště chráněné nebo záplavové území

3.5. údaje o odtokových poměrech,

V současné době je dešťová voda jímána střešními svody z části do požární nádrže a z části je odváděna splaškovou kanalizací. V území se nenachází dešťová kanalizace.

3.6. údaje o souladu s územně plánovací dokumentací, s cíli a úkoly územního plánování,

Město Ústí nad Orlicí má zpracovaný územní plán (Územní plán města Ústí nad Orlicí 2006 (Roman Koucký architektonická kancelář s.r.o., 2006). Dle UP se jedná o transformační území obytné, které umožňuje realizaci staveb s kulturní a vzdělávací funkcí. Podmínky stanovené platným územním plánem návrh DDM splňuje.

3.7. údaje o dodržení obecných požadavků na využití území,

Záměr je v souladu s požadavky na využití území.

3.8. údaje o splnění požadavků dotčených orgánů,

Dokumentace v úrovni návrhu stavby doplněná odborným odhadem investičním nákladům slouží jako podklad pro předjednání záměru s klíčovými orgány státní správy.

3.9. seznam výjimek a úlevových řešení,

V této fázi nejsou známi žádné výjimky nebo úlevová opatření.

3.10. seznam souvisejících a podmiňujících investic,

V současné době nejsou známi další podmiňující investice vyjma uvedených v této zprávě.

3.11. seznam pozemků a staveb dotčených umístěním stavby (podle katastru nemovitostí),

Ústí nad Orlicí, kat. ú. Ústí nad Orlicí, Par.č. 52/1, 2752, 52/7, 3170, 1200, 52/8

4. Údaje o stavbě

4.1. nová stavba nebo změna dokončené stavby,

Jedná se o novostavbu, na místě stávajících hal, které nedopovídají požadavkům provozu DDM.

4.2. účel užívání stavby,

Předmětem návrhu je Dům dětí a mládeže (DDM). Pro potřeby návrhu byl DDM považován za zařízení resp. provozovnu pro výchovu a vzdělávání dle vyhlášky 410/2005 Sb. o hygienických požadavcích na prostory a provoz zařízení a provozoven pro výchovu a vzdělávání dětí a mladistvých v platném znění

4.3. trvalá nebo dočasná stavba,

Jedná se o stavbu trvalou.

4.4. údaje o ochraně stavby podle jiných právních předpisů1) (kulturní památka apod.),

Stavba není chráněna podle jiných právních předpisů. Areál se nachází mimo památkovou zónu města.

4.5. údaje o dodržení technických požadavků na stavby a obecných technických požadavků zabezpečujících bezbariérové užívání staveb,

Stavba byla navržena zejména v souladu s vyhláškou 398/2009 Sb. o obecně technických požadavcích zabezpečující bezbariérové užívání staveb; s vyhláškou 268/2009 o obecných požadavcích na stavby; s vyhláškou 410/2005 Sb. o hygienických požadavcích na prostory a provoz zařízení a provozoven pro výchovu a vzdělávání dětí a mladistvých v platném znění.

4.6. údaje o splnění požadavků dotčených orgánů a požadavků vyplývajících z jiných právních předpisů2),

Dokumentace v úrovni návrhu stavby doplněná odborným odhadem investičním nákladům slouží jako podklad pro předjednání záměru s klíčovými orgány státní správy.

4.7. seznam výjimek a úlevových opatření

V této fázi nejsou známi žádné výjimky nebo úlevová opatření.

4.8. navrhované kapacity stavby (zastavěná plocha, obestavěný prostor, užitná plocha, počet funkčních jednotek a jejich velikosti, počet uživatelů / pracovníků apod.),

Zastavěná plocha: 1.008,73 m²

Obestavěný prostor: 10.651,01 m³

Užitná plocha: 2.061,17 m² (jedna funkční jednotka)

Počet uživatelů: max. 160 dětí; max. 20 osob - dospělý personál

4.9. základní bilance stavby (potřeby a spotřeby médií a hmot, hospodaření s dešťovou vodou, celkové produkované množství a druhy odpadů a emisí apod.),

S ohledem na rozsah dokumentace a její účel nejsou v tomto stupni požadovány bilance stavby.

4.10. základní předpoklady výstavby (časové údaje o realizaci stavby, členění na etapy),

Stavba bude provedena v jedné etapě. Časové údaje, harmonogram realizace stavby, nejsou v této fázi projektové přípravy stanoveny.

4.11. orientační náklady stavby.

Orientační náklady stavby jsou uvedeny v grafické příloze.

5. Popis území stavby

5.1. charakteristika stavebního pozemku,

Na místě řešeného území se nyní nachází soubor hal a budov areálu Perla 01, které vznikly postupnou expanzí továrny v průběhu 19. a 20. Století. Dále se v řešeném území nachází požární nádrž a manipulační zpevněné plochy.

Jedná se převážně o přízemní zděné objekty s plochými střechami. V případě hal se jedná o skeletové konstrukce z litinových sloupů a lehkým zastřešením. Haly jsou částečně osvětlené světlíky (šedy) a částečně umělým osvětlením. V suterénu staveb jsou vedeny technologické kanály.

Budova DDM je navržena včetně potřebných veřejných prostranství v souladu se zadáním. Návrh a umístění je v souladu s připravovaným návrhem regulačního plánu „Revitalizace území Perla 01 v Ústí nad Orlicí“. Je vymezena plocha potřebná pro realizaci záměru včetně a pro napojení na dopravní a technickou infrastrukturu.

5.2. výčet a závěry provedených průzkumů a rozborů (geologický průzkum, hydrogeologický průzkum, stavebně historický průzkum apod.),

V této fázi byly zpracovány: Stavebně technické zhodnocení areálu Perla 01 (MS Plan s.r.o., ing. Martin Studnička, 2014) a Architektonické a stavebně historické zhodnocení areálu Perla 01 (MS Plan s.r.o., akad. Arch. Pavel Hřebecký, 2013).

Závěry průzkumů hodnotily objekty v řešeném území jako architektonicky neutrální a technicky v dobrém stavu. Po potřebu záměru je možné provést částečné odstranění staveb a jejich technické zajištění, aniž by došlo k závažnému narušení statiky.

Ostatní průzkumy potřebné pro založení stavby, likvidace dešťových vod (hydrogeologický, geologický, vsakovací zkoušky) budou zpracovány v další fázi projektové přípravy. Zároveň je předpokládán průzkum ekologického znečištění areálu resp. dopady průmyslové výroby.

5.3. stávající ochranná a bezpečnostní pásma,

Nejsou evidovány ochranná nebo bezpečnostní pásma, která by ovlivňovala návrh DDM.

5.4. poloha vzhledem k záplavovému území, poddolovanému území apod.,

Nejedná se o zvláště chráněné nebo záplavové území.

5.5. vliv stavby na okolní stavby a pozemky, ochrana okolí, vliv stavby na odtokové poměry v území,

Předmětem návrhu je stavba pro výchovu a vzdělávání. Okolní zástavba – výrobní areál - není v současné době využívání. Nepředpokládá se negativní vliv stavby na okolní objekty. Toto lze konstatovat i s ohledem na plánované využití okolních staveb či pozemků.

Oproti stávajícímu stavu (zástavba výrobními halami) je navrhovaná stavba DDM svoji zastavěnou plochou menší.

Nově vzniklé veřejné plochy budou řešeny jako dlážděné, resp. travnaté s možností vsaku dešťové vody. Lze prohlásit, že odtokové poměry – rozšířením travnatých ploch, s možností vsaku, budou zlepšeny.

5.6. požadavky na asanace, demolice, kácení dřevin,

Pro realizaci záměru a vytvoření potřebných veřejných prostranství je potřeba odstranit stávající části hal. Odstranění staveb bude provedeno včetně podzemních částí (technologických kanálů) a sítě technické infrastruktury. Odstranění staveb bude provedeno na základě samostatné dokumentace, která bude řešit i statické zajištění zachovávaných částí staveb.

V rámci řešeného území se nenachází souvislá plocha nízké ani vysoké zeleně. Stávající vzrostlá zeleň vznikla nahodile až živelně, není udržována a lze konstatovat, že se nejedná o perspektivní dřeviny. Nicméně návrh je zpracován tak, aby nedošlo ke zbytečnému kácení dřevin, pokud se bude jednat o dřevinu, kterou lze zakomponovat do návrhu. Dřeviny, které jsou v kolizi s předkládaným návrhem, budou odstraněny. Návrh předpokládá sadové úpravy a nové plochy zeleně.

5.7. požadavky na maximální zábory zemědělského půdního fondu nebo pozemků určených k plnění funkce lesa (dočasné / trvalé),

Předmětné pozemky nejsou součástí zemědělského půdního fondu.

5.8. územně technické podmínky (zejména možnost napojení na stávající dopravní a technickou infrastrukturu),

Řešené území přiléhá k veřejné komunikaci – ulice 17. listopadu. Z této ulice bude provedeno napojení obslužnou komunikací. Nová komunikace bude řešena jako zklidněná s obratištěm.

Technická infrastruktura, napojení DDM na technickou infrastrukturu, není předmětem předkládané dokumentace. Nicméně bylo prověřeno, že prostorové uspořádání veřejně přístupných ploch (pro možnost vedení sítě) a existence technické infrastruktury v ulici 17. listopadu umožňuje napojení DDM na páteřní síť v ulici 17. listopadu.

5.9. věcné a časové vazby stavby, podmiňující, vyvolané, související investice.

V současné době nejsou známi další podmiňující investice vyjma uvedených v této zprávě.

6. Celkový popis stavby

6.1. Účel užívání stavby, základní kapacity funkčních jednotek

Předmětem návrhu je Dům dětí a mládeže. Pro potřeby návrhu byl DDM považován za zařízení resp. provozovnu pro výchovu a vzdělávání dle vyhlášky 410/2005 Sb. o hygienických požadavcích na prostory a provoz zařízení a provozoven pro výchovu a vzdělávání dětí a mladistvých v platném znění. Celkové kapacity jsou patrné z kapitoly 4. 8. výše.

6.2. Celkové urbanistické a architektonické řešení

- a) urbanismus - územní regulace, kompozice prostorového řešení,

Prostorové řešení DDM a okolní veřejných prostranství vychází ze zadání vedení DDM a je v souladu s připravovaným návrhem regulačního plánu Revitalizace území Perla 01 v Ústí nad Orlicí. Umístění budovy DDM mezi dvě veřejná prostranství a jeho navázání na ulici 17. listopadu rozšiřuje síť veřejných prostorů. Obě náměstíčka budou složít uživatelům, a proto jsou řešena jako intimní prostor s možností individuálního i skupinového využití. Jsou řešeny jako veřejné plochy a to následovně:

Náměstíčko západně od DDM slouží jako důstojný, kulturní rozptylový prostor se vzrostlou zelení poskytující stín. Prostor je vybaven malým amfiteátre, který může sloužit organizovaným akcím, ale i soukromému odpočinku. V náměstíčku jsou navrženy terénní vlny s travnatým povrchem - plánované jako přírodní prolézačky pro děti.

Náměstíčko východně od DDM je děleno na dvě části. V jedné je umístěno multifunkční hřiště určené provozu DDM a ve východnější části je navržen háj ze vzrostlé zeleně. Povrch této části je navržen jako mlatový – opět pro možnost dětských her.

Samotný objekt DDM je navržen hmotově střídmy zapadající do okolní zástavby. Výška, ani řešení střech nevybočuje z panorámatu města. Do západního náměstíčka je pak orientována malá dominanta – horolezecká stěna. Objekt má dvě nadzemní podlaží a jedno podzemní. Na střeše je umístěno dětské hřiště kryté systémem ochranných sítí. Ty nevytvářejí plnou hmotu a tak nenarušují panorama města.

Navržené řešení zcela respektuje regulaci, která je dána jak územním plánem tak, danostmi území jako celku.

- b) architektonické řešení - kompozice tvarového řešení, materiálové a barevné řešení.

Budova DDM je navržena jako jednoduchá, racionální stavba vycházející z požadavků daného provozu. I přesto - v materiálech a řešení fasád se vyznačuje hravostí a příjemným vzezřením odpovídajícím vzdělávacímu zařízení pro děti a mladistvé.

Základem objektu DDM jsou dvě patra kluboven a zázemí, skrz něž prostupuje kubus tělocvičny. Tělocvična je zastřešena prostorovou konstrukcí, která nese střešní zahradu s hřištěm. Všechny úrovně DDM propojuje vertikální prvek – věž s horolezeckou stěnou.

Základní prostorový koncept budovy je založen na otevřenosti. Tělocvična je ústředním prostorem DMM. V patrech se nacházejí otevřené ochozy, ze kterých jsou přístupné jednotlivé klubovny, zázemí, kanceláře. Vyšší strop tělocvičny je pak využit pro bazilikální osvětlení.

Fasády jsou prolomeny okenními otvory v nepravidelných pozicích, aby spolu s barevností rámu podpořily hravost objektu DDM. Zjemnění strohých linií zajistí dřevěný obklad stěn a zelené intenzivní střechy. Střecha je využita jako hřiště. Pro ochranu dětí i okolí je nainstalována jemná (avšak pevná a tedy bezpečná) síť, která bude bránit vystřelení míče apod. Stín bude na střeše zajišťovat navržená, lehká pergola.

6.3. Dispoziční a provozní řešení

- a) Provoz

Dům dětí a mládeže (DDM) je stavbou pro výchovu a vzdělávání dětí a mladistvých, zajišťuje mimoškolní aktivity (kroužky, sport a jiné zájmové aktivity) po škole tj. převážně v odpoledních a večerních hodinách. Zároveň v určených hodinách je provoz DDM určen i dospělým a jejich zájmovým aktivitám.

Vstup do DDM je přes recepci - přístup mají pouze ti, kteří docházejí na různé kroužky. Pohyb po budově je takto kontrolován vstupní recepcí s ostrahou. Ve vstupní části je umístěna recepce s kavárnou a ostrahou, na kterou navazuje relaxzóna s fotbalkem, kulečnickem a posezením. Tato část může být k dispozici i veřejnosti.

Návštěvník DDM se po vstupu nahlásí na recepci a pokračuje na příslušný kroužek.

Jednotlivé učebny jsou vybaveny skříňkami a háčky pro odložení věcí a přezutí. V objektu není navrhována centrální šatna.

- b) Dispozice

Hlavní vstup do objektu je z jihozápadního nároží a přímo navazuje na přístup od centra města. Vstup vede do haly s recepcí a relaxzónou. Ze vstupní haly jsou přístupné dvě schodiště (východní a západní), které vedou na ochoz 2NP. Západní schodiště je doplněno výtahem a zpřístupňuje i střechu.

V centrální části DDM je tělocvična osvětlená bazilikálním osvětlením. Po jejím obvodu se nachází dvoupatrový ochoz, ze kterého jsou přístupné jednotlivé klubovny a zázemí. Tělocvična, ochoz a vstupní hala je jeden propojený prostor. Tělocvična není určena pro vrcholový sport ani pro velká utkání, kde se bude očekávat publikum. Jedná se o polyfunkční prostor sloužící pro hry dětí a pro večerní sportovní využití dospělých (fotbal, florbal, volejbal, basketbal, nohejbal a pod).

V suterénu budovy se nachází nahrávací studio, hudební zkušebna a odpočinková místnost. Dále jsou zde umístěny technické místnosti.

Na střeše tělocvičny je umístěno dětské hřiště. Toto hřiště je vybaveno ochranou sítí pevnou a bezpečnou, která zabraňuje vystřelení míče ze hřiště.

6.4. Bezbariérové užívání stavby

Stavba byla navržena v souladu s vyhláškou 398/2009 Sb. o obecně technických požadavcích zabezpečující bezbariérové užívání staveb, s vyhláškou 268/2009.

V jednotlivých patrech a vstupech se nenacházejí žádná výšková převýšení, která by vyžadovala instalaci rampy. Budova je vybavena výtahem spojující všechna patra včetně střechy. Rozměry místností, vstupů, šířky chodeb a aj. odpovídají výše uvedeným vyhláškám.

6.5. Bezpečnost při užívání stavby

Stavba odpovídá současné legislativě, což bude prokázáno v dalších fázích projektové přípravy. Bezpečnost provozu DDM bude zajištěna především kontrolovaným vstupem, dodržením všech normových požadavků na úpravu povrchů a použité materiály, dodržením požadavků na výšky a jiné rozměry konstrukcí. Důraz je kladen především na bezpečnost na střešním hřišti (zahradě). Ochranná síť je tvořena nosnou svislou konstrukcí s napnutou sítí do výšky cca 5m, nad hřištěm je pak síť zavěšena viz reference – výkres 3.NP – střecha. Pro ochranu před povětrnostmi a sluncem bude instalována látková markýza.

6.6. Základní technický popis staveb

Detailní konstrukční řešení bude předmětem navazující projektové přípravy. Předpokladem je betonový nosný skelet s bezprůvlakovými železobetonovými stropními deskami. Obvodový plášť bude vzdívaný s vnějším zateplením. Spodní stavba bude řešena jako železobetonový monolit. Zastřešení tělocvičny bude tvořeno prostorovou příhradovou konstrukcí s opláštěním. Střechy budou intenzivní zelené.

6.7. Technická a technologická zařízení

V objektu nebudou navržena speciální technologická zařízení. Bude instalován osobní výtah se strojovnou ve výtahové šachtě. V suterénu bude umístěna strojovna vzduchotechniky a plynová kotelná. V dalších stupních bude prověřena možnost alternativního zdroje tepla.

6.8. Požárně bezpečnostní řešení

Objekt DDM lze z požárního hlediska považovat za jednoduchou stavbu a pro potřebu této studie je určeno pouze základní členění na požární úseky a únikové cesty. Objekt je přístupný z veřejných komunikací z několika směrů. Je tedy zajištěna jak dostupnost požární technikou, tak únikové cesty. Vzhledem k umístění DDM a možnostmi jeho napojení na vodovod je zajištěno i dostatečné množství požární vody. Požární odstupy budou prokázány, resp. budou určeny podmínky na ně v dalších stupních projektové přípravy.

DDM je rozděleno na dva požární úseky. Spodní stavba je samostatným požárním úsekem. Vrchní stavba, která je převážně tvořena centrálním prostorem tělocvičny, ochozů a vstupní haly je spolu s jednotlivými klubovny a zázemím samostatným požárním úsekem. Oba úseky jsou napojeny na chráněnou únikovou cestu – západní schodiště). Vrchní stavba je vybavena další únikovou cestou (východní schodiště). Obě chráněné únikové cesty (typ A) jsou v přízemí vyústěny přímo na volné prostranství.

6.9. Zásady hospodaření s energiemi

Jedná se o stavbu, jejíž funkce nepředpokládá velké potřeby energií. Stavba se předpokládá jako pilotní projekt přestavby areálu Perla 01 a předpokládá se umístění vlastního zdroje tepla na vytápění. Řešené území není napojeno na dálkový rozvod tepla a ani není toto napojení v reálném horizontu pravděpodobné. V současné době je uvažováno s plynovým kotlem, který bude složit pro přípravu teplé užitkové vody a pro přípravu vody otopné.

V dalších fázích budou prověřeny alternativní zdroje vytápění a přípravy TUV. Lze uvažovat umístění solárních kolektorů na části střechy nebo tepelných čerpadel. Bude vybráno takové řešení, které se bude jevit z hlediska ekonomického a energetické náročnosti nejefektivnější.

6.10. Hygienické požadavky na stavby, požadavky na pracovní a komunální prostředí

Návrh DDM odpovídá požadavkům určených vyhláškou 398/2009 Sb. o obecně technických požadavcích zabezpečujících bezbariérové užívání staveb, dále vyhláškou 268/2009. O obecných požadavcích na stavby a vyhláškou 410/2005 Sb. o hygienických požadavcích na prostory a provoz zařízení a provozoven pro výchovu a vzdělávání dětí a mladistvých v platném znění.

V dalších stupních projektové přípravy bude prokázáno, ale nicméně pro potřeby této studie lze prohlásit, že vzhledem ke konstrukčnímu a dispozičnímu řešení budou dodrženy hygienické požadavky na vnitřní prostředí budovy tj. osvětlení a oslunění.

Zásadní - pro vnitřní prostředí DDM - je propojený prostor tělocvičny, ochozů a vstupní haly. Vzhledem k provozu v tělocvičně, kde se nepředpokládá provozování sportu na vrcholové úrovni, je možné prostorovou akustiku řešit systémem zavěšených akustických panelů a předělů, které zajistí spolu s pohltivým podhledem dostatečný útlum v předmětných prostorech. Vstupní hala bude od tělocvičny oddělena částečně skleněnou stěnou.

6.11. Zásady ochrany stavby před negativními účinky vnějšího prostředí

Zásady ochrany stavby před negativními vlivy vnějšího prostředí budou detailně určeny v další fázi projektové přípravy. Předpokládá se však pouze nutná ochrana před radonovým zářením a případná dekontaminace území, pokud bude třeba (po provedeném průzkumu) pramenící ze stávající, resp. minulých funkce území (výrobní areál).

7. Připojení na technickou infrastrukturu

Detailní řešení napojení na technickou infrastrukturu bude předmětem řešení další fáze projektové přípravy. Pro území je v současné době zpracováván návrh regulačního plánu, který koncepci technické infrastruktury v území řeší. Návrh napojení DDM na technickou infrastrukturu bude respektovat toto řešení. Napojení bude provedeno přípojkami na veřejné řady v ulici 17. listopadu a to v prostoru nově navržené příjezdové komunikace k DDM.

Jsou předpokládány přípojky na vodovodní řad, plynovodní řad, rozvody NN, rozvod VO, kanalizaci.

Dešťové vody jsou v současné době odváděny ze zpevněných ploch převážně jednotnou kanalizací nebo jsou shromažďovány v požární nádrži, která je však vybavena přepadem. Návrh předpokládá zadržování vod v rámci zelených intenzivních střech. Veřejné plochy jsou uvažovány jako dlážděné v pískovém loži, tak aby byl zajištěn přirozený vsak dešťových vod a pouze minimální potřeba odvodu dešťových vod do jednotné kanalizace. V rámci navazující projektové přípravy bude zvažována možnost osazení vsakovacího tělesa. Tato možnost a konstrukční řešení bude určeno po provedení hydrogeologického průzkumu.

Kapacity jednotlivých přípojek a celková potřeba budou určeny v další fázi projektové přípravy.

8. Dopravní řešení

8.1. popis dopravního řešení,

Budova DDM je dopravně přístupná z nové komunikace napojené na ulici 17. listopadu. Navržená komunikace je typu D (zklidněná s režimem obytná ulice) – obousměrná s šířkou 4,5m. Komunikace je zakončena obratištěm. Podél komunikace jsou navržena parkovací stání sloužící DDM. Jedno parkovací stání bude vyhrazeno DDM. Ostatní parkovací stání jsou krátkodobá a jsou určena pro zásobování a jinou dopravní obsluhu (nástup/výstup dítěte apod). Navržené dopravní řešení umožňuje zásah požární technikou.

8.2. napojení území na stávající dopravní infrastrukturu,

Napojení je navrženo na ulici 17. listopadu kolmou křižovatkou tvaru T. V místě odbočení je navržen nájezd na novou komunikaci.

8.3. doprava v klidu.

Doprava v klidu je řešena v souladu s návrhem regulačního plánu Revitalizace území Perla 01 v Ústí nad Orlicí, který je v současné době připravován. Návrh regulačního plánu navrhuje parkovací stání podél komunikací.

Pro parkování vozidel DDM návrh regulačního plánu uvažuje 16 parkovacích stání. Pro potřebu této studie byl proveden zpřesňující výpočet potřeby parkovacích stání dle ČSN 736110:

Druh stavby: Školství – základní škola
 Účelová jednotka: žák
 Počet účelových jednotek na 1 parkovací stání: 10 (uvažovaná hodnota vychází z místních zkušeností a režimu provozu)

Koeficienty: $k_a=0,73$ (stupeň motorizace 1:3,5); $k_p=0,8$ (obce do 50 tis. obyvatel)

Počet účelových jednotek: 160

Celkový počet stání = $(160/10) \cdot 0,73 \cdot 0,8 = 10$ parkovacích míst

9. Řešení vegetace a souvisejících terénních úprav

Řešení vegetace vychází z urbanistického řešení území. V obou nově navržených veřejných prostranstvích jsou umístěny vzrostlé stromy mající především funkci estetickou. Poskytují stín a zlepšují mikroklima území. V západním náměstíčku mají stromy přímo vazbu na plochy nízké zeleně. Podél nové komunikace a ve východním prostranství jsou stromy komponovány v pravidelném rastru. Detailní podmínky výsadby a režim údržby bude určen v další fázi projektové přípravy.

Plochy nově navržených veřejných prostranstvích výškově odpovídají průběhu původního terénu. Vrchní vrstvy budou po odstranění hal srovnány a opatřeny drenážním souvrstvím. Plocha komunikace bude dlážděna. Ve východním prostranství bude část terénu tvořena mlatovým povrchem a štěrkem. V západním prostranství jsou navrženy travnaté zelené vlny, ze kterých budou vyrůstat stromy.

10. Popis vlivů stavby na životní prostředí a jeho ochrana

10.1. vliv na životní prostředí - ovzduší, hluk, voda, odpady a půda,

DDM je stavbou, která odpovídá svým měřítkem a funkcí běžné zástavbě centra města – tedy i města Ústí nad Orlicí. DDM nahrazuje provoz textilní továrny. V této fázi lze uvažovat, že záměr nebude mít negativní vliv na území, naopak se předpokládá zlepšení stávajícího stavu.

Opatření nutná po dobu výstavby budou stanovena v další fázi projektové přípravy.

10.2. vliv na přírodu a krajinu (ochrana dřevin, ochrana památných stromů, ochrana rostlin a živočichů apod.), zachování ekologických funkcí a vazeb v krajině,

Stavba DDM je navrhována na místě původní textilní továrny v souvisle zastavěném území. V území se nenachází cenná vzrostlá zeleň resp. rostliny nebo památné stromy. DDM nebude mít negativní vliv na přírodu a krajinu. Ekologické funkce a vazby v krajině jsou zachovány.

10.3. vliv na soustavu chráněných území Natura 2000,

Stavba DDM se nedotýká a nemá negativní vliv na chráněná území Natura 2000

10.4. návrh zohlednění podmínek ze závěru zjišťovacího řízení nebo stanoviska EIA,

V této fázi projektové přípravy nebyly stanoveny detailní, resp. nebyla zpracována dokumentace pro potřeby zjišťovacího řízení.

10.5. navrhovaná ochranná a bezpečnostní pásma, rozsah omezení a podmínky ochrany podle jiných právních předpisů.

Není předmětem předkládané projektové dokumentace – s ohledem na její projektovou fázi.

11. Ochrana obyvatelstva

Není předmětem předkládané projektové dokumentace – s ohledem na její projektovou fázi.

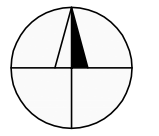
12. Zásady organizace výstavby

Není předmětem předkládané projektové dokumentace – s ohledem na její projektovou fázi.



LEGENDA:

- STÁVÁJÍCÍ OBJEKTY / ČÁSTI OBJEKTŮ
v řešeném území
- STATICKÉ A STAVEBNÉ TECHNICKÉ
ZAJIŠTĚNÍ BUDOV
- ŘEŠENÝ OBJEKT
- HRANICE ŘEŠENÉHO
ÚZEMÍ
- KOMUNIKACE PLÁNOVANÉ



STAVBA
**NÁVRH STAVBY
 DŮM DĚTÍ A MLÁDEŽE ÚSTÍ NAD ORLICÍ**

INVESTOR
 Město Ústí nad Orlicí
 Sychrova 16
 Ústí nad Orlicí 562 24

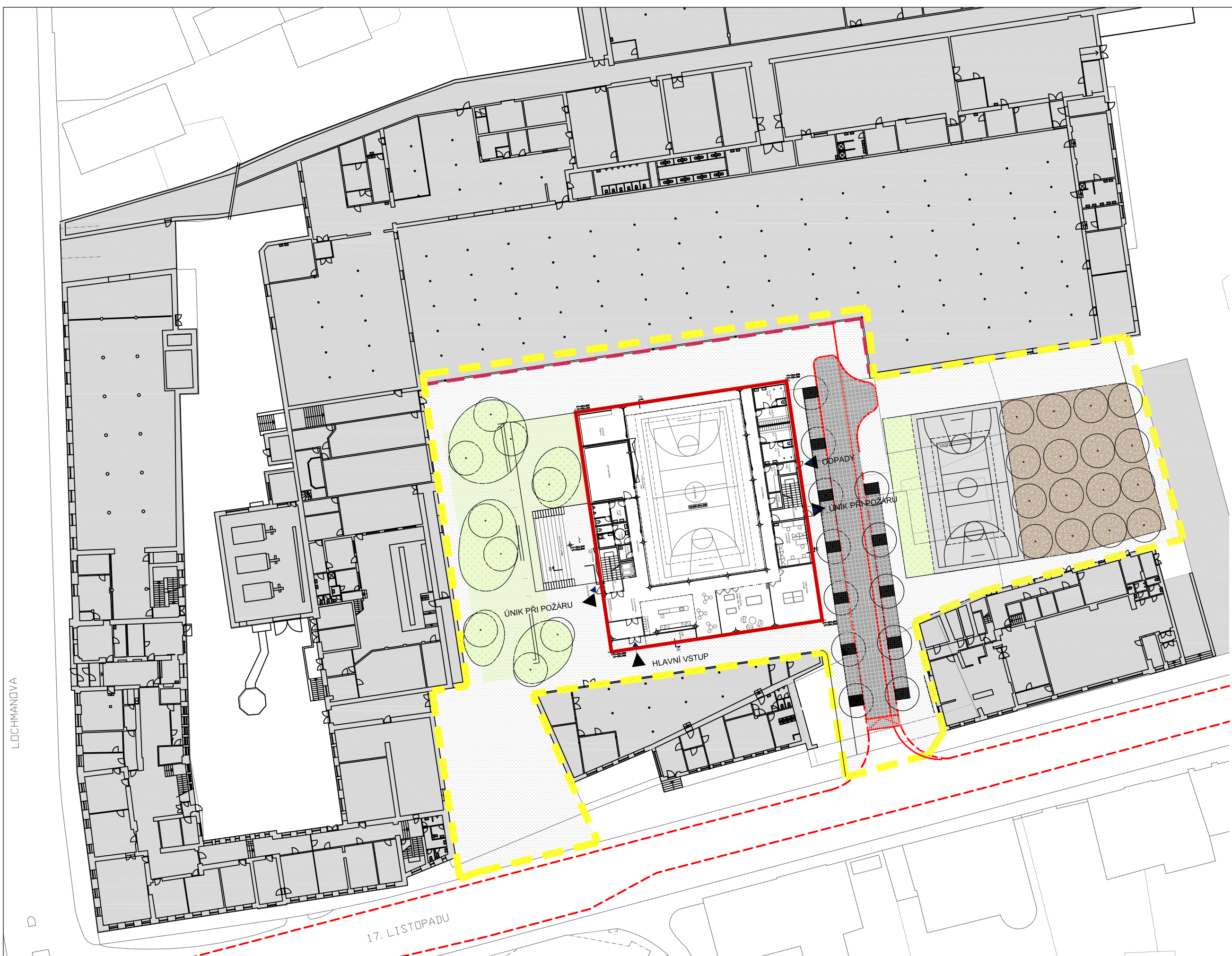
ARCHITEKT
 MS PLAN, s.r.o.
 U Nikolajky 1085/15, 150 03
 Praha 5

DATUM
06/2015

MĚŘITKO
1:2000

NÁZEV
**SITUAČNÍ VÝKRES
 ŠIRŠÍCH VZTAHŮ**





- LEGENDA:**
- STÁVAJÍCÍ OBJEKTY / ČÁSTI OBJEKTŮ v řešeném území
 - STATICKÉ A STAVEBNÉ TECHNICKÉ ZAJIŠTĚNÍ BUDOV
 - SCHEMA 1.NP PERLY púdonsné vykreslení konstrukcí
 - PARCELACE dle katastru nemovitostí
 - HRANICE ŘEŠENÉHO ÚZEMÍ
 - NAVAZUJÍCÍ ETAPA
 - ZELENĚ - TRÁVA
 - PRORŮSTANÁ ZELENÁ DLAŽBA
 - MLAT
 - POCHOZÍ DLAŽBA
 - POJIZDNÁ DLAŽBA
 - ŘEŠENÝ OBJEKT
 - KOMUNIKACE PLÁNOVANĚ
 - STROMY
 - STROMY S OCHRANNOU MRÍŽÍ KÖRĚNŮ

LOCHMANOVA

17. LISTOPADU

STAVBA
**NÁVRH STAVBY
 DŮM DĚTÍ A MLÁDEŽE ÚSTÍ NAD ORLICÍ**

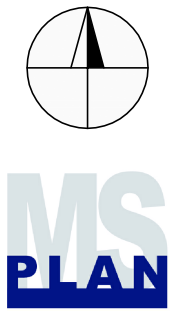
INVESTOR
 Město Ústí nad Orlicí
 Sychrova 16
 Ústí nad Orlicí 562 24

ARCHITEKT
 MS PLAN, s.r.o.
 U Nikolajky 1085/15, 150 03
 Praha 5

DATUM
 06/2015

MĚŘITKO
 1:500

NÁZEV
**CELKOVÝ SITUAČNÍ
 VÝKRES**



LOCHMANOVA

17. LISTOPADU

STAVBA

NÁVRH STAVBY
DŮM DĚTÍ A MLÁDEŽE ÚSTÍ NAD ORLICÍ

INVESTOR

Město Ústí nad Orlicí
Sychrova 16
Ústí nad Orlicí 562 24

ARCHITEKT

MS PLAN, s.r.o.
U Nikolajky 1085/15, 150 03
Praha 5

DATUM

06/2015

MĚŘITKO

1:500

NÁZEV

SITUAČNÍ VÝKRES
ASANACÍ

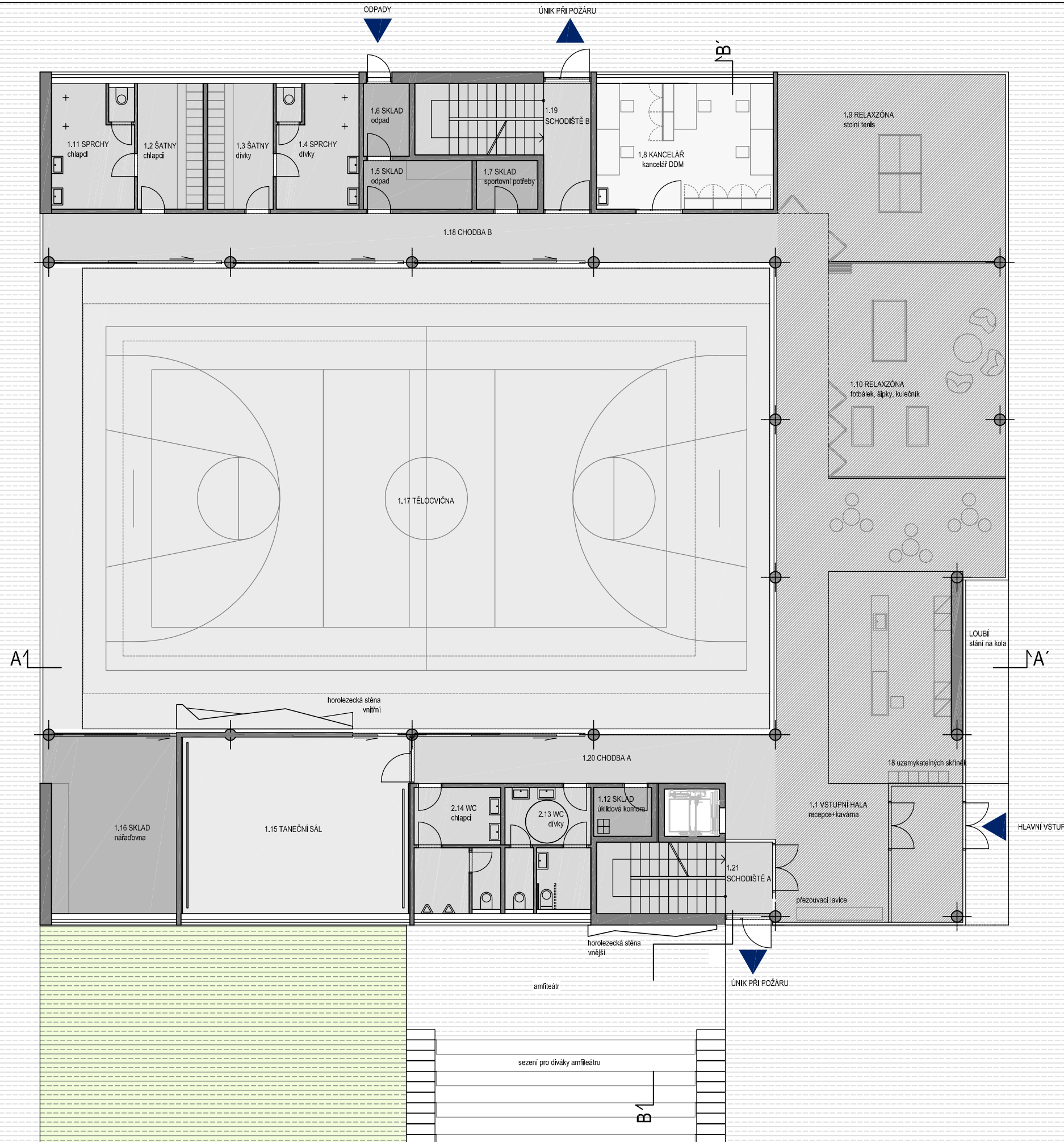
LEGENDA:

-  NAVRHOVANÝ OBJEKT
-  ASANACE A ASANAČNÍ ÚPRAVY
odstranění stávajících budov nebo jejich částí
-  STÁVAJÍCÍ OBJEKTY / ČÁSTI OBJEKTŮ
v řešeném území
-  STATICKÉ A STAVEBNĚ TECHNICKÉ
ZAJIŠTĚNÍ BUDOV
-  SCHEMA 1.NP PERLY
výhledově vykreslení konstrukcí
-  PARCELACE
dle katastru nemovitostí
-  HRANICE ŘEŠENÉHO
ÚZEMÍ



MS
PLAN

PŮDORYS 1.NP



LEGENDA:

- KOMUNIKACE, HYG. ZÁZEMÍ
- UČEBNY, KROUŽKY
- KANCELÁŘE, PERSONÁL
- TECHNICKÉ MÍSTNOSTI, SKLADY
- PLOCHY URČENÉ VEŘEJNOSTI
- POCHOZÍ DLAŽBA
- PRORŮSTANÁ DLAŽBA

TABULKA MÍSTNOSTÍ 1.NP

Č.m.	Název	Plocha/m2
1.1	Vstupní hala recepce + kavárna	12,5
1.2	Šatny chlapci	10,1
1.3	Šatny dívky	10,1
1.4	Sprchy dívky	12,5
1.5	Skład odpad	6,5
1.6	Skład odpad	4,1
1.7	Skład sportovní potřeby	3,7
1.8	Kancelář kancelář DDM	27,2
1.9	Relaxzóna Stolní tenis	49
1.10	Relaxzóna fotbalék, šipky, kulečnik	46,3
1.11	Sprchy chlapci	97,4
1.12	Skład úklidová komora	3,4
1.13	WC dívky	12,4
1.14	WC chlapci	12,8
1.15	Taneční sál	49,4
1.16	Skład nářadovna	27,9
1.17	Tělocvična	408,9
1.18	Chodba B	43,6
1.19	Schodiště B	18,5
1.20	Chodba A	18,2
1.21	Schodiště A	15,4

STAVBA

INVESTIČNÍ ZÁMĚR V ROZSAHU NÁVRHU STAVBY
DŮM DĚTÍ A MLÁDEŽE ÚSTÍ NAD ORLICÍ

INVESTOR

Město Ústí nad Orlicí
Sychrova 16
Ústí nad Orlicí 562 24

ARCHITEKT

MS PLAN, s.r.o.
U Nikolajky 1085/15, 150 03
Praha 5

DATUM

06/2015

MĚŘITKO

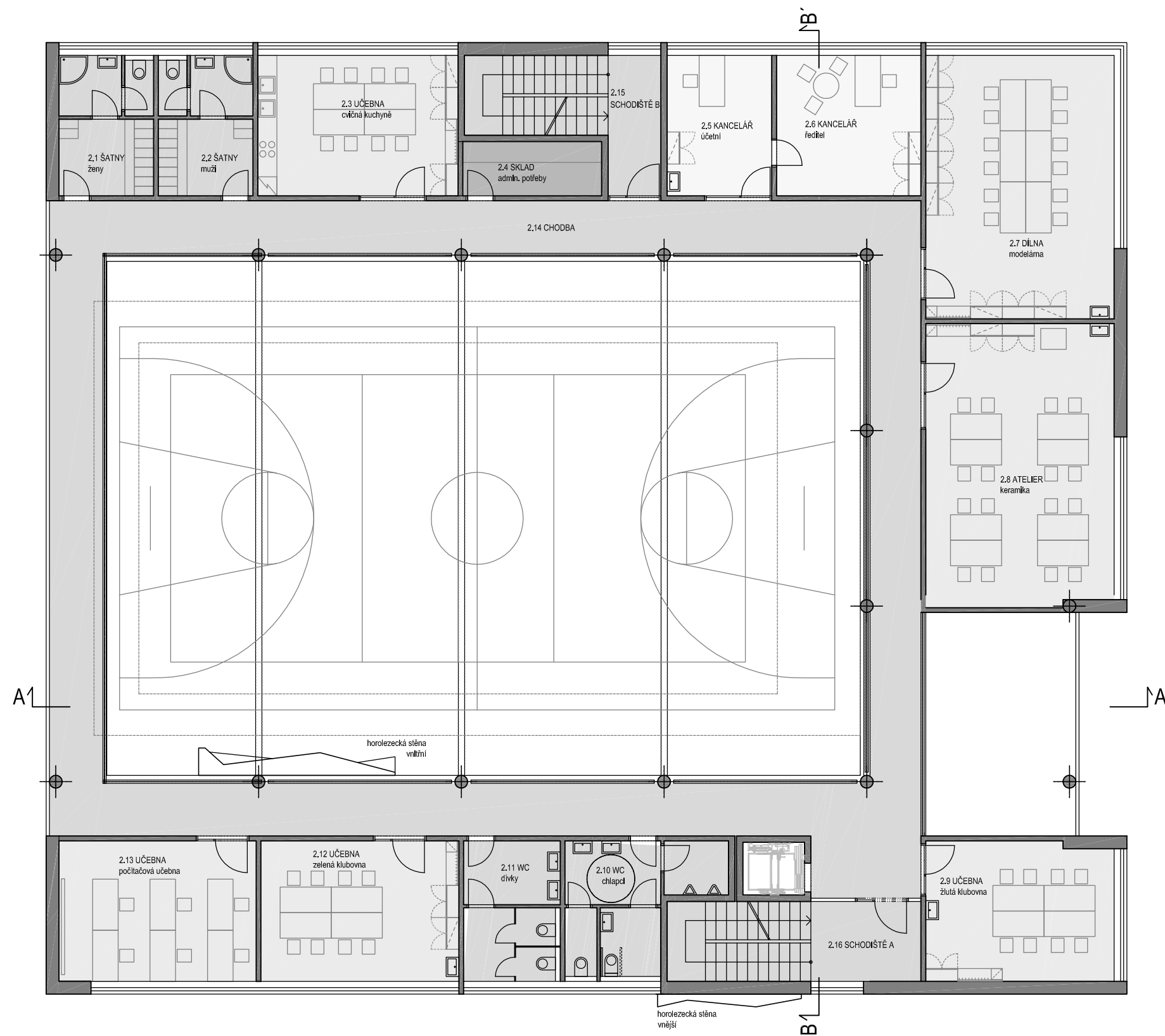
1:150

NÁZEV

PŮDORYS 1.NP



PŮDORYS 2.NP



LEGENDA:

- KOMUNIKACE, HYG. ZÁZEMÍ
- UČEBNY, KROUŽKY
- KANCELÁŘE, PERSONÁL
- TECHNICKÉ MÍSTNOSTI, SKLADY
- PLOCHY URČENÉ VEŘEJNOSTI

TABULKA MÍSTNOSTÍ 2.NP		
Č.m.	Název	Plocha/m ²
2.1	Šatna ženy	12,6
2.2	Šatny muži	12,6
2.3	Učebna cvičná kuchyně	27,6
2.4	Skład admin. potřeby	7,4
2.5	Kancelář účetní	14,4
2.6	Kancelář ředitel	19,9
2.7	Dílna modelárna	48,7
2.8	Ateliér keramika	50,2
2.9	Učebna žlutá klubovna	26,0
2.10	WC chlapani	15,9
2.11	WC dívky	12,7
2.12	Učebna zelená klubovna	27,3
2.13	Učebna počítačová učebna	152,0
2.14	Chodba	152
2.15	Schodiště B	18,5
2.16	Schodiště A	19,9

STAVBA

INVESTIČNÍ ZÁMĚR V ROZSAHU NÁVRHU STAVBY
DŮM DĚTÍ A MLÁDEŽE ÚSTÍ NAD ORLICÍ

INVESTOR

Město Ústí nad Orlicí
Sychrova 16
Ústí nad Orlicí 562 24

ARCHITEKT

MS PLAN, s.r.o.
U Nikolajky 1085/15, 150 03
Praha 5

DATUM

06/2015

MĚŘITKO

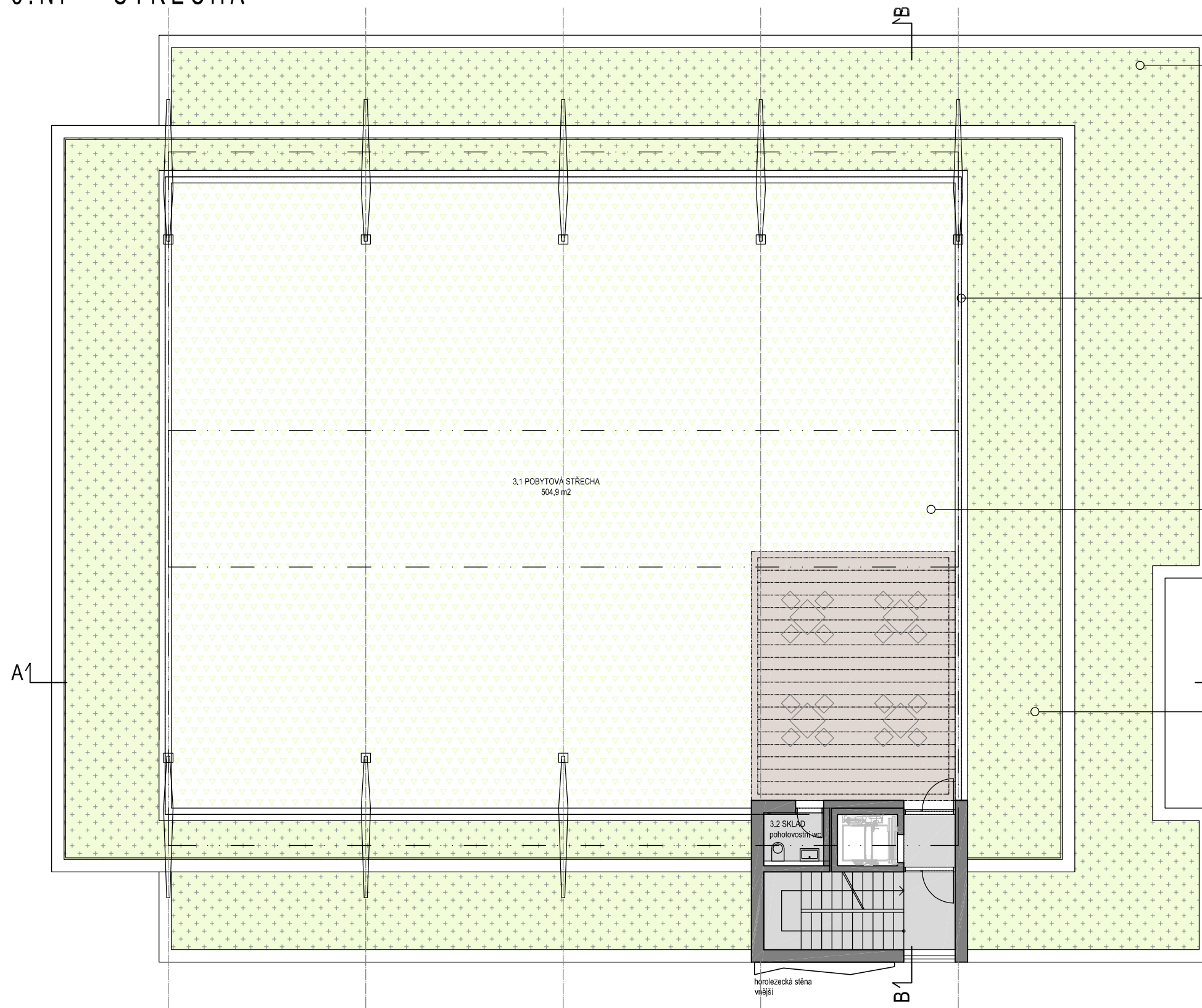
1:150

NÁZEV




PŮDORYS 2.NP



PŮDORYS 3.NP - STŘECHA



LEGENDA:

-  INTENZIVNÍ ZELENÁ STŘECHA
-  OPLOCENÉ HRŠTĚ ZAJIŠTĚNÉ PROTI PÁDU OSOB A MÍČE
-  TERASA

STAVBA

INVESTIČNÍ ZÁMĚR V ROZSAHU NÁVRHU STAVBY
DŮM DĚTÍ A MLÁDEŽE ÚSTÍ NAD ORLICÍ

INVESTOR

Město Ústí nad Orlicí
Sychrova 16
Ústí nad Orlicí 562 24

ARCHITEKT

MS PLAN, s.r.o.
U Nikolajky 1085/15, 150 03
Praha 5

DATUM

06/2015

MĚŘITKO

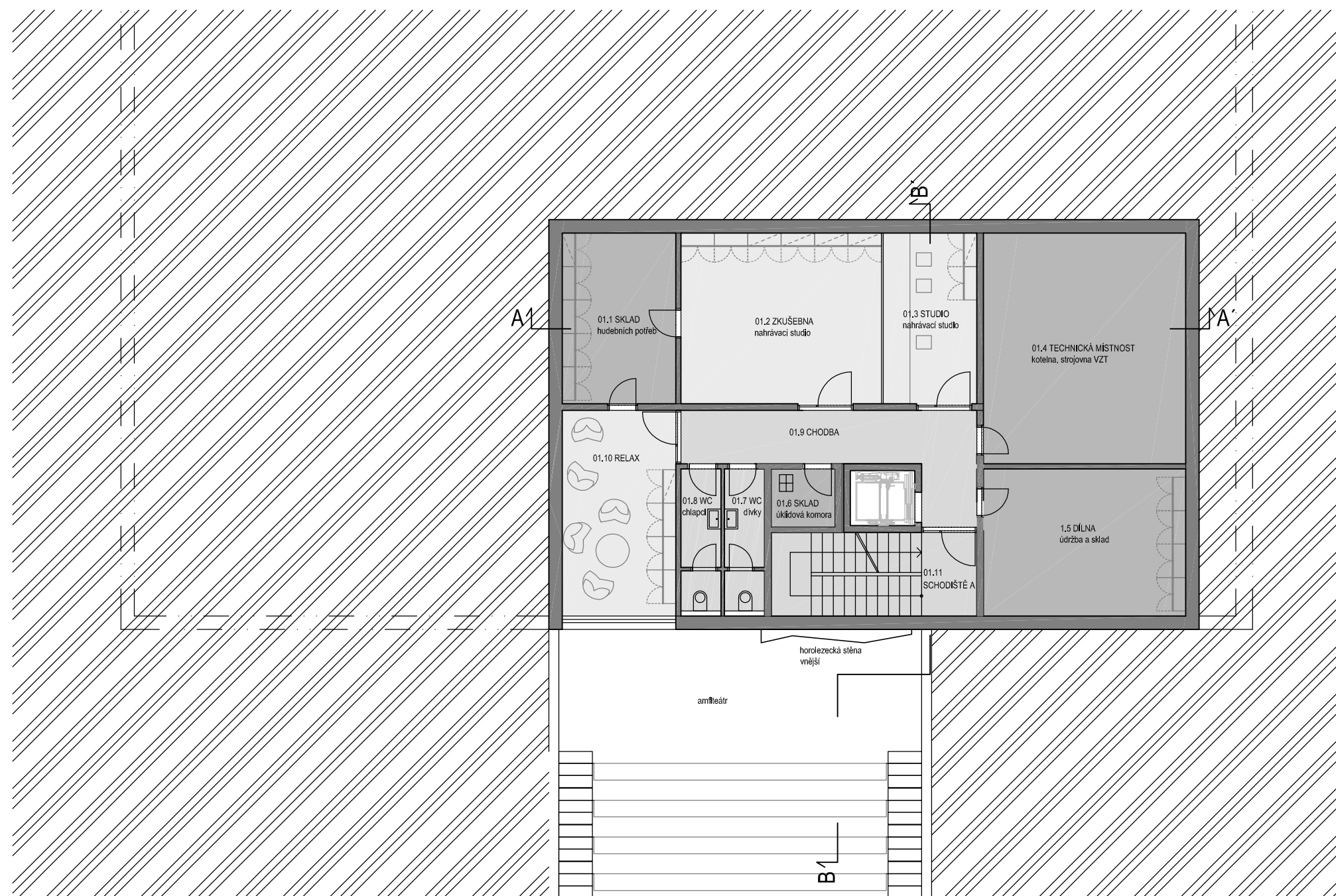
1:150

NÁZEV

PŮDORYS 3.NP
-STŘECHA

MS
PLAN

PŮDORYS 1.PP



LEGENDA:

- KOMUNIKACE, HYG. ZÁZEMÍ
- UČEBNY, KROUŽKY
- KANCELÁŘE, PERSONÁL
- TECHNICKÉ MÍSTNOSTI, SKLADY
- PLOCHY URČENÉ VEŘEJNOSTI

TABULKA MÍSTNOSTÍ 1.PP		
Č.m.	Název	Plocha/m2
01.1	Sklad hudebních potřeb	17,3
01.2	Zkušebna nahrávací studio	30,6
01.3	Studio nahrávací studio	14,3
01.4	Technická místnost kotelna, strojovna VZT	41,7
01.5	Dílna údržba a sklad	26,6
01.6	Sklad úklidová komora	3,4
01.7	WC dívky	5,1
01.8	WC chlapani	5,1
01.9	Chodba	17,3
01.10	Relax	20,9
01.11	Schodiště A	15,4

STAVBA

INVESTIČNÍ ZÁMĚR V ROZSAHU NÁVRHU STAVBY
DŮM DĚTÍ A MLÁDEŽE ÚSTÍ NAD ORLICÍ

INVESTOR

Město Ústí nad Orlicí
Sychrova 16
Ústí nad Orlicí 562 24

ARCHITEKT

MS PLAN, s.r.o.
U Nikolajky 1085/15, 150 03
Praha 5

DATUM

06/2015

MĚŘITKO

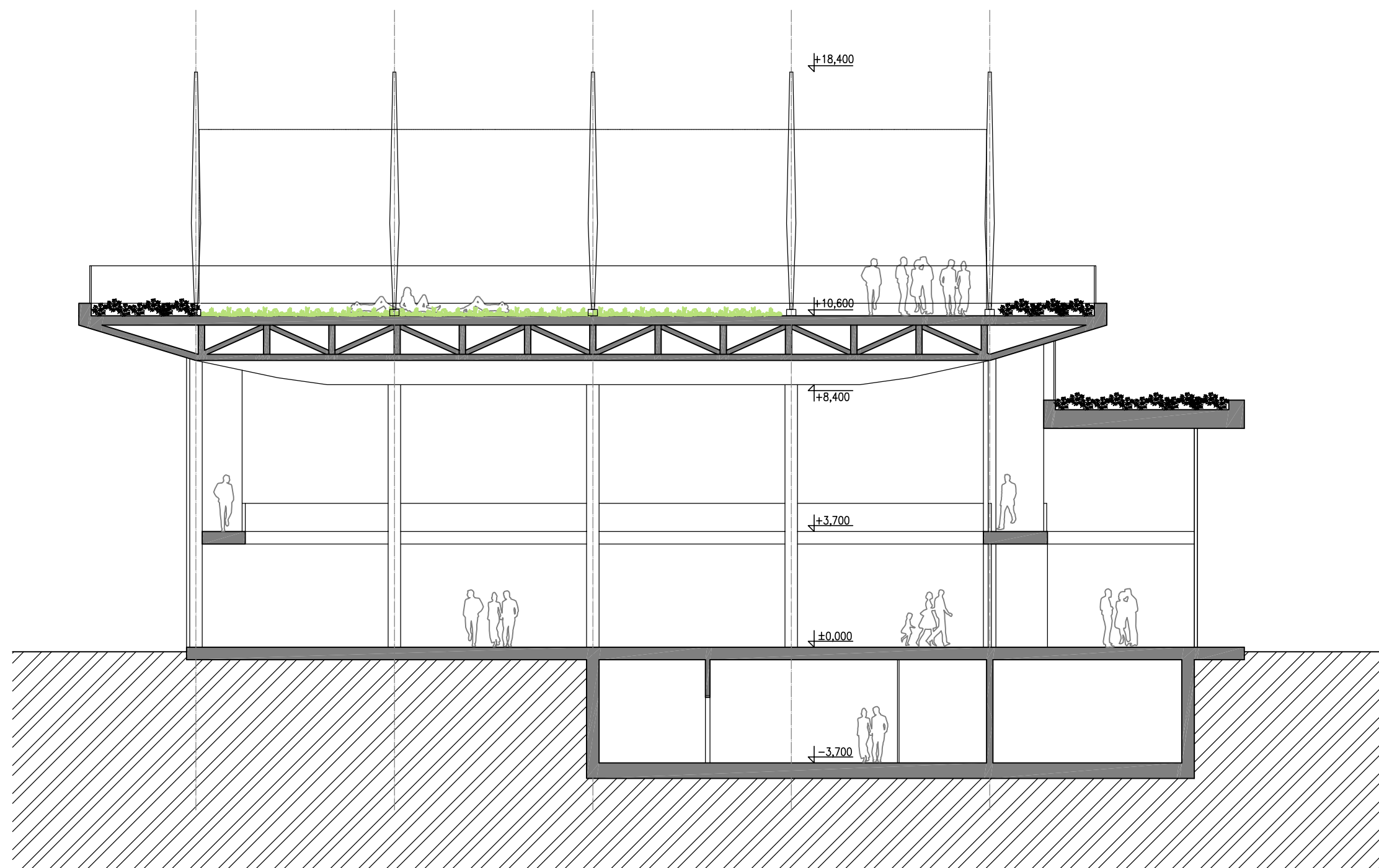
1:150

NÁZEV

PŮDORYS 1.PP



ŘEZ A-A'



STAVBA

INVESTIČNÍ ZÁMĚR V ROZSAHU NÁVRHU STAVBY
DŮM DĚTÍ A MLÁDEŽE ÚSTÍ NAD ORLICÍ

INVESTOR

Město Ústí nad Orlicí
Sychrova 16
Ústí nad Orlicí 562 24

ARCHITEKT

MS PLAN, s.r.o.
U Nikolajky 1085/15, 150 03
Praha 5

DATUM

06/2015

MĚŘITKO

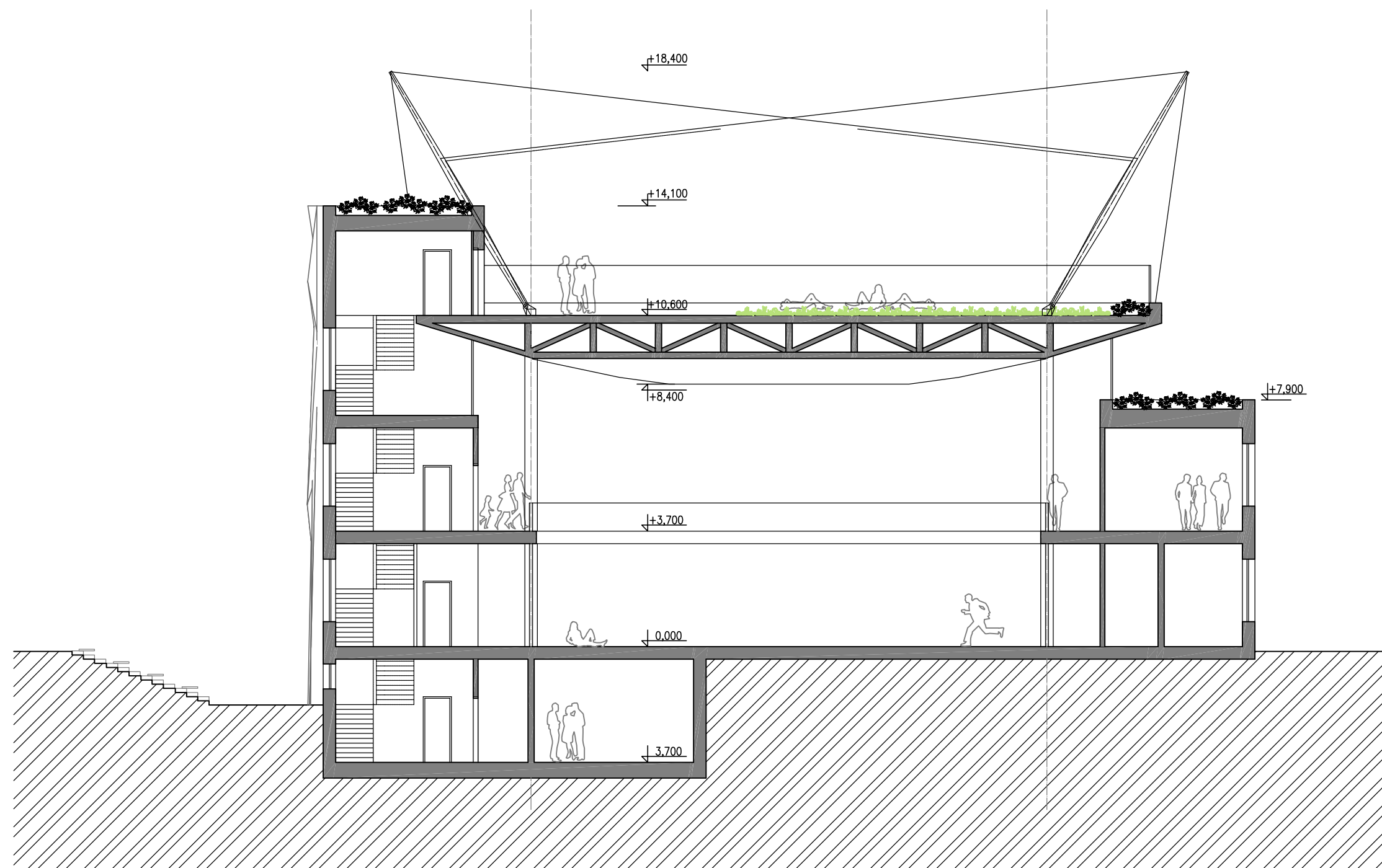
1:150

NÁZEV

ŘEZ A-A'

MS
PLAN

ŘEZ B-B'



STAVBA

INVESTIČNÍ ZÁMĚR V ROZSAHU NÁVRHU STAVBY
DŮM DĚTÍ A MLÁDEŽE ÚSTÍ NAD ORLICÍ

INVESTOR

Město Ústí nad Orlicí
Sychrova 16
Ústí nad Orlicí 562 24

ARCHITEKT

MS PLAN, s.r.o.
U Nikolajky 1085/15, 150 03
Praha 5

DATUM

06/2015

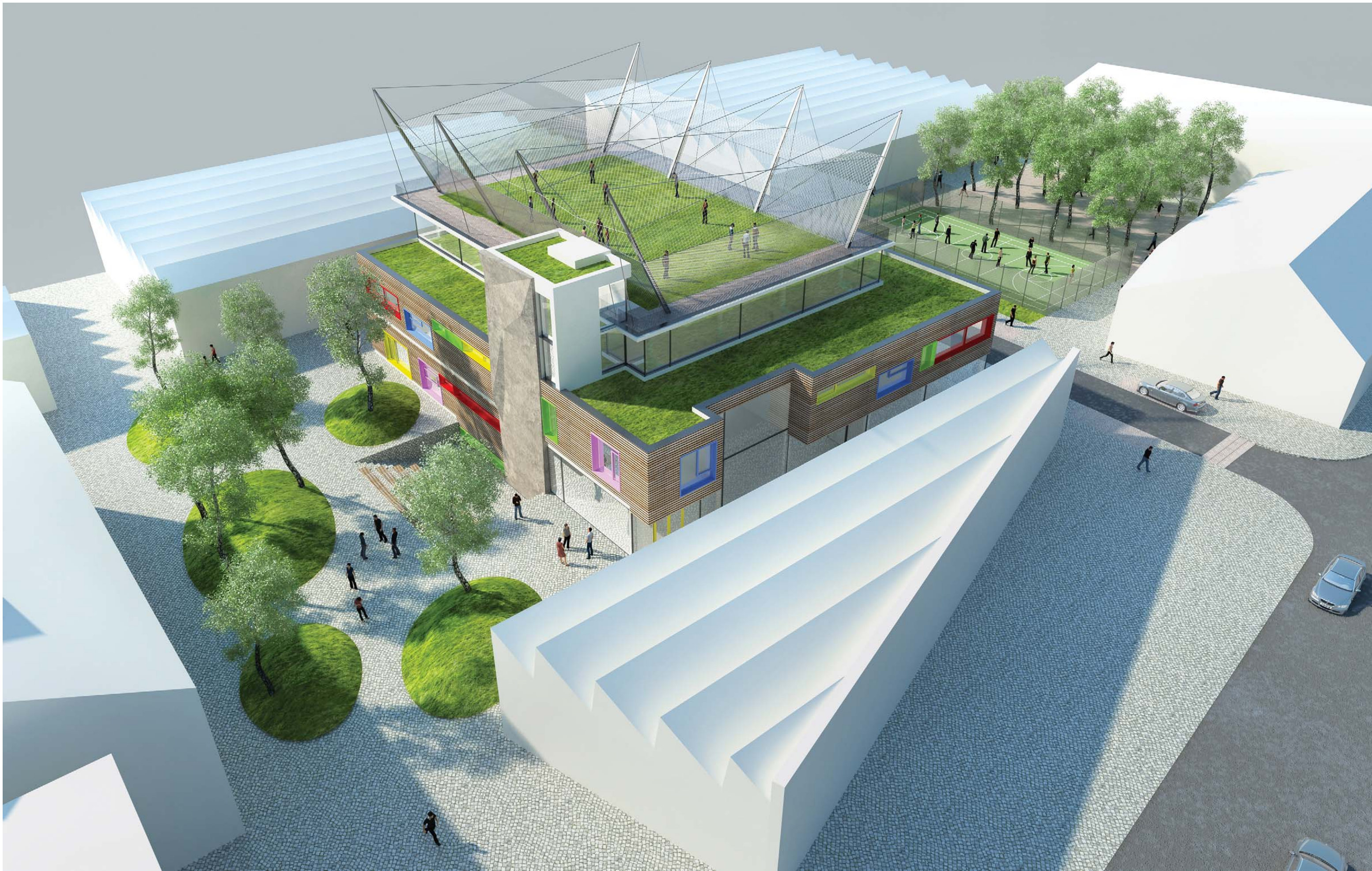
MĚŘITKO

1:150

NÁZEV

ŘEZ B-B'

MS
PLAN



STAVBA

INVESTIČNÍ ZÁMĚR V ROZSAHU NÁVRHU STAVBY

DŮM DĚTÍ A MLÁDEŽE ÚSTÍ NAD ORLICÍ

INVESTOR

Město Ústí nad Orlicí
Sychrova 16
Ústí nad Orlicí 562 24

ARCHITEKT

MS PLAN, s.r.o.
U Nikolajky 1085/15, 150 03
Praha 5

DATUM

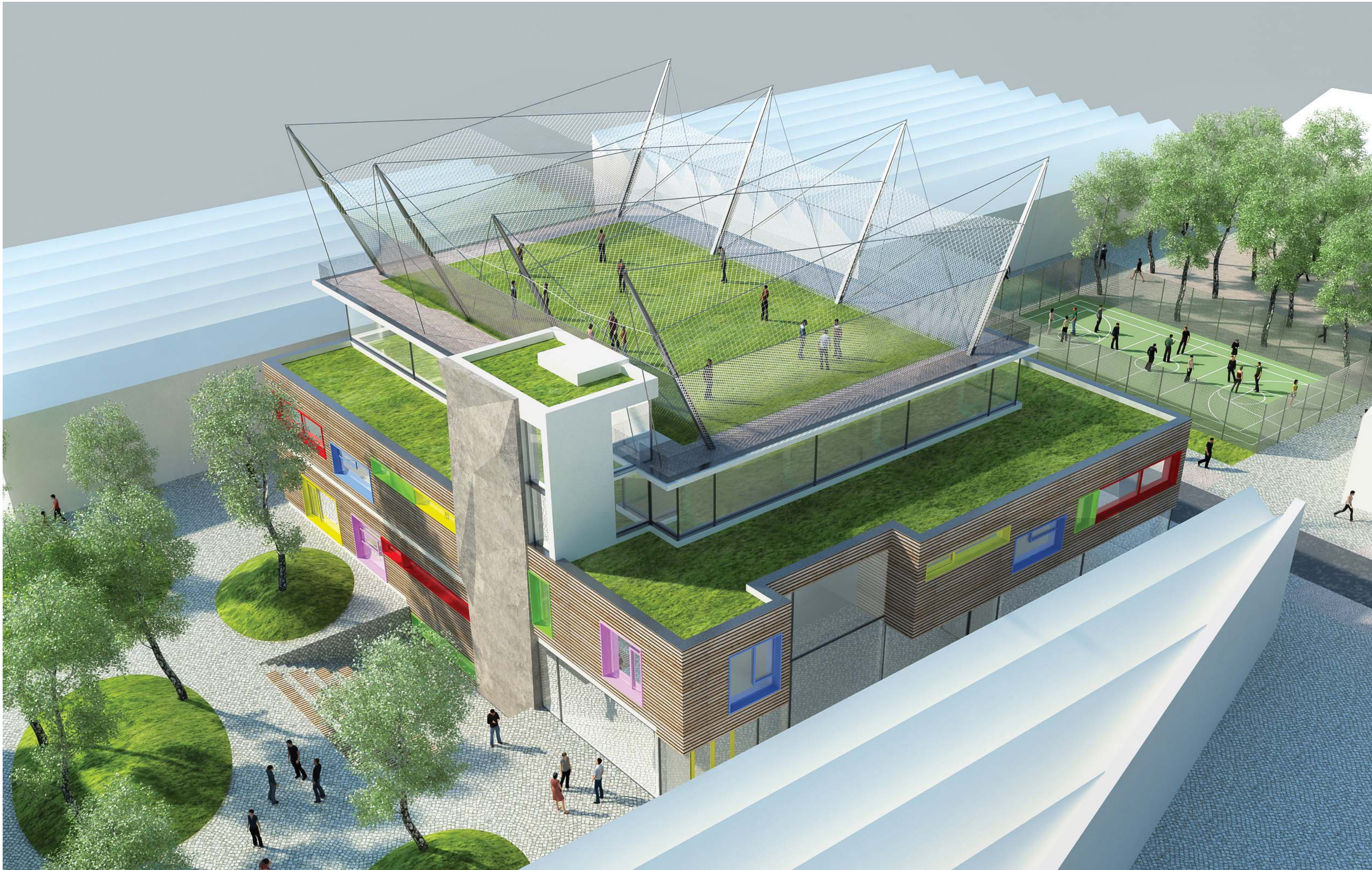
06/2015

MĚŘÍTKO

NÁZEV

VIZUALIZACE





STAVBA

INVESTIČNÍ ZÁMĚR V ROZSAHU NÁVRHU STAVBY
DŮM DĚTÍ A MLÁDEŽE ÚSTÍ NAD ORLICÍ

INVESTOR

Město Ústí nad Orlicí
Sychrova 16
Ústí nad Orlicí 562 24

ARCHITEKT

MS PLAN, s.r.o.
U Nikolajky 1085/15, 150 03
Praha 5

DATUM

06/2015

MĚŘÍTKO

NÁZEV

VIZUALIZACE





STAVBA

INVESTIČNÍ ZÁMĚR V ROZSAHU NÁVRHU STAVBY
DŮM DĚTÍ A MLÁDEŽE ÚSTÍ NAD ORLICÍ

INVESTOR

Město Ústí nad Orlicí
Sychrova 16
Ústí nad Orlicí 562 24

ARCHITEKT

MS PLAN, s.r.o.
U Nikolajky 1085/15, 150 03
Praha 5

DATUM

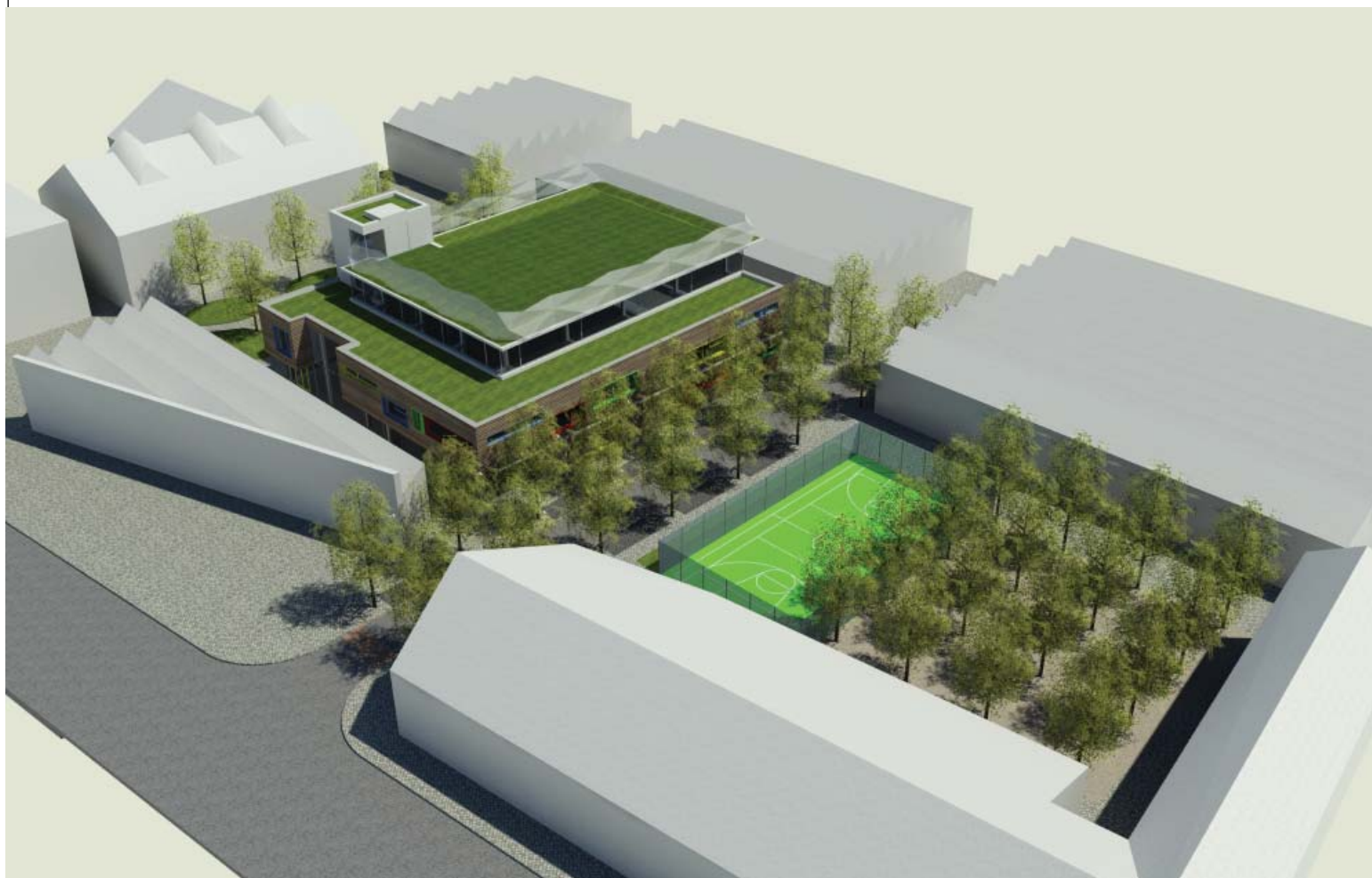
06/2015

MĚŘÍTKO

NÁZEV

VIZUALIZACE





STAVBA

INVESTIČNÍ ZÁMĚR V ROZSAHU NÁVRHU STAVBY
DŮM DĚTÍ A MLÁDEŽE ÚSTÍ NAD ORLICÍ

INVESTOR

Město Ústí nad Orlicí
Sychrova 16
Ústí nad Orlicí 562 24

ARCHITEKT

MS PLAN, s.r.o.
U Nikolajky 1085/15, 150 03
Praha 5

DATUM

06/2015

MĚŘÍTKO

NÁZEV

VIZUALIZACE



KVALIFIKOVANÝ PROPOČET INVESTIČNÍCH NÁKLADŮ

Kvalifikovaný propočet investičních nákladů						
č.	úkon	jednotka	výměra	j. cena	cena	poznámka
Bourací práce a zemní práce						
1.	Demolice stávajících hal a objektů	m2	3489	2 100	7 326 900	nezahrnuje se
2.	Statické zajištění čel zbývajících částí hal	m2	1458	1 250	1 822 500	nezahrnuje se
3.	Úprava fasád budov odkrytých bouráním	m2	900	350	315 000	nezahrnuje se
4.	Úprava venkovních ploch po demolici objektů do hloubky max 1,5m	m2	3489	1 200	4 186 800	nezahrnuje se
					13 651 200 Kč	
DDM						
5.	Suterén	m2	238	15 200	3 617 600	
6.	Prostory DDM	m2	1196	16 800	20 092 800	
7.	Tělocvična	m2	409	15 400	6 298 600	
8.	Intenzivní zelené střechy	m2	382	400	152 800	
9.	Horolezecká stěna vnější	m2	72	1 000	72 000	
10.	Horolezecká stěna vnitřní	m2	54	1 000	54 000	
					30 287 800 Kč	
Technická infrastruktura včetně zemních prací						
11.	Vodovodní přípojka	bm	130	2 900	377 000	nezahrnuje se
12.	Kanalizační přípojka	bm	130	4 700	611 000	nezahrnuje se
13.	Plynovodní přípojka	bm	130	3 100	403 000	nezahrnuje se
14.	Přípojka Elektro silno a slaboproud	bm	130	1 800	234 000	nezahrnuje se
15.	Odvod dešťových vod	bm	130	4 500	585 000	nezahrnuje se
16.	Vsakovací galerie	kpl			600 000	nezahrnuje se
17.	Veřejné osvětlení	bm	180	2 700	486 000	nezahrnuje se
					3 296 000 Kč	nezahrnuje se

Dopravní infrastruktura a hřiště						
18.	Pojezdová komunikace	m2	257	2 250	578 250	
19.	Parkovací stání	m2	105	2 250	236 250	
20.	Multifunkční hřiště	m2	286	2 250	643 500	
21.	Zpevněné pochozí plochy - chodník	m2	1800	1 300	2 340 000	
22.	Nezpevněné pochozí plochy - mlat	m2	420	760	319 200	
					4 117 200 Kč	
Zeleň						
23.	Stromy	ks	37	10 000	370 000	
24.	Terénní úpravy - modulace terénu	m2	318	330	104 940	
25.	Zelené plochy - trávnik	m2	570	270	153 900	
					628 840 Kč	
Technologie						
26.	Plynová kotelna	kpl			320 000	
27.	Vzduchotechnika	kpl			280 000	
28.	Výtah	kpl			870 000	
					1 470 000 Kč	
Interiér						
29.	Mobiliář	dle učeben			370 000	nezahrnuje se
					36 503 840 Kč	

STAVBA

INVESTIČNÍ ZÁMĚR V ROZSAHU NÁVRHU STAVBY
DŮM DĚTÍ A MLÁDEŽE ÚSTÍ NAD ORLICÍ

INVESTOR

Město Ústí nad Orlicí
Sychrova 16
Ústí nad Orlicí 562 24

ARCHITEKT

MS PLAN, s.r.o.
U Nikolajky 1085/15, 150 03
Praha 5

DATUM

06/2015

NÁZEV

KVALIFIKOVANÝ PROPOČET
INVESTIČNÍCH NÁKLADŮ

